



របាយការណ៍ឃ្លាំមើលព្រៃឈើ នៅក្នុងដែនជម្រកសត្វព្រៃ ព្រៃឡង់ ព្រៃព្រះរកា និងព្រៃសង្ឃសហគមន៍រុក្ខាវ័ន។

របាយការណ៍ឃ្លាំមើល លើកទី២

Argyriou, D.; Theilade, I.; Bori, P. J.

កាលបរិច្ឆេទបោះពុម្ពផ្សាយ៖

២០២២

កំណែឯកសារ៖

បោះពុម្ពផ្សាយជា ឯកសារ PDF ដែលត្រូវបានដឹងផងដែរថា ជាកំណែនៃកំណត់ត្រា

អាជ្ញាប័ណ្ណឯកសារ៖

[CC BY-NC-SA](#)

ការដកស្រង់សម្រាប់កំណែដែលបានបោះពុម្ពផ្សាយ (APA)៖

Argyriou, D., Theilade, I., & Bori, P. J. (២០២២)។ របាយការណ៍ឃ្លាំមើលព្រៃឈើ នៅក្នុងដែនជម្រកសត្វព្រៃ ព្រៃឡង់ ព្រៃព្រះរកា និងព្រៃសង្ឃសហគមន៍រុក្ខាវ័ន។ របាយការណ៍ឃ្លាំមើលលើកទី២។ ការចូលរួមរបស់ប្រជាពលរដ្ឋក្នុង យុត្តិធម៌បរិស្ថាន សម្រាប់ទាំងអស់គ្នា (CEEJA)។

របាយការណ៍ឃ្នាំមើលព្រៃឈើ នៅក្នុងដេនជប្រកសត្វព្រៃ ព្រៃឡុង ព្រៃព្រះកោ និង ព្រៃសង្ឃសហគមន៍រុក្ខាវ័ន



អ្នកនិពន្ធ

Argyriou D., Bori P. J., Theilade I.

របាយការណ៍ឃ្នាំមើល លើកទី២



កម្ពុជាបានបាត់បង់គម្របព្រៃឈើចំនួន ១៤៤,០០០ហិកតា នៅក្នុងឆ្នាំ២០២១

ខ្សែបញ្ជូនថាមពលអគ្គិសនី ធ្វើឱ្យប៉ះពាល់ដល់តំបន់ការពារ និងរបរចិញ្ចឹមជីវិតដែលពឹងផ្អែកលើអនុផលព្រៃឈើ

សំនួរចំពោះការយកចិត្តទុកដាក់របស់កម្ពុជាក្នុងកិច្ចការការពារធនធានធម្មជាតិ

រាជរដ្ឋាភិបាល ត្រូវបញ្ឈប់ការយាយី ទៅលើអ្នកការពារបរិស្ថាន

០១ សេចក្តីផ្តើម

តើ CEEJA ជាអ្វី?

ព្រៃឈើត្រូវបានបែងចែកជាប្រភេទស្ថិតនៅក្រោមសម្ព័ន្ធជាបន្តបន្ទាប់ ពីការរីករាយដាលនៃការកាប់ឈើ ដែលជំរុញដោយការពង្រីកផ្ទៃដីកសិកម្ម ប្រតិបត្តិការកែច្នៃ វារីអគ្គិសនី និងតម្រូវការសកល សម្រាប់ឈើមានតម្លៃ។ ប្រទេសកម្ពុជាបានរក្សាគម្របព្រៃឈើធម្មជាតិ ជាង៨លានហិកតា កាលពីទសវត្សរ៍កន្លងទៅ។ សព្វថ្ងៃនេះ តំបន់ជាច្រើន ក្នុងចំណោមផ្ទៃដី៨លានហិកតា ត្រូវបានគ្របដណ្តប់ដោយ វាលដែលគ្មានស្មៅ គ្មានបន្លែ គ្មានសត្វព្រៃ និងគ្មានមនុស្ស។ បើទោះបីជាមានការខិតខំប្រឹងប្រែងជាបន្តបន្ទាប់ ពីសង្គមស៊ីវិលកម្ពុជាក៏ដោយ ក៏ប្រទេសនេះ មានអត្រាការកាប់បំផ្លាញព្រៃឈើខ្ពស់បំផុតក្នុងពិភពលោក។ អំពើពុករលួយ កង្វះការអនុវត្តច្បាប់ និងការយឺតយ៉ាវចំពោះអ្នកការពារបរិស្ថាន ការទប់ស្កាត់ គំនិតផ្តួចផ្តើមការអភិរក្សដោយម្ចាស់ជំនួយ ឧស្សាហកម្មអភិរក្ស និងសង្គមស៊ីវិល។



សេចក្តីផ្តើម

ដែនជម្រកសត្វព្រៃ និងសហគមន៍

វិធីសាស្ត្រ

បញ្ហាប្រឈម ឆ្នាំ២០២១

លទ្ធផល

ចំនុចសំខាន់ៗ និងសេចក្តីសង្ខេប

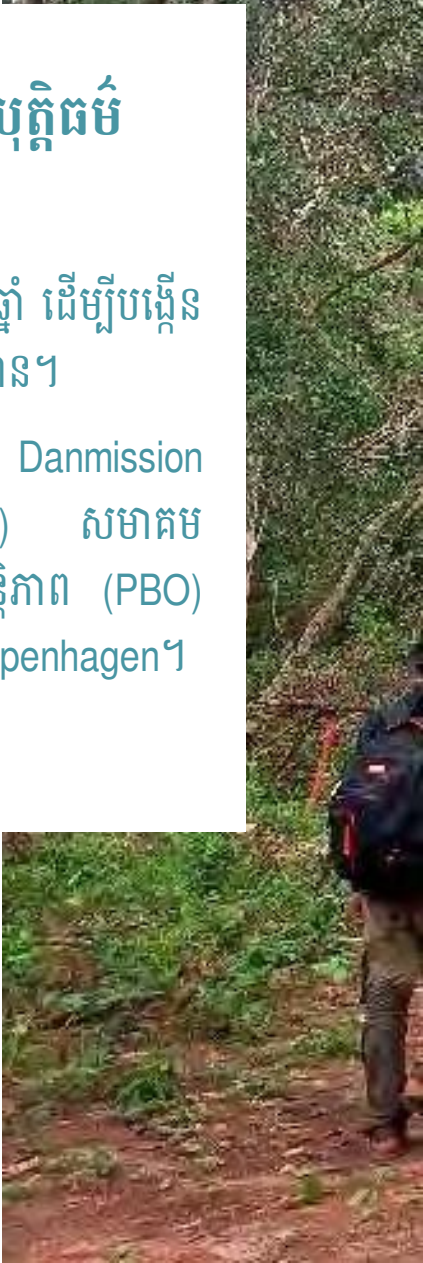
សេចក្តីសន្និដ្ឋាន

ប្រជាពលរដ្ឋជាច្រើនបានចូលរួមក្នុង យុត្តិធម៌ បរិស្ថាន ដើម្បីទាំងអស់គ្នា

(CEEJA) គឺជាសកម្មភាពដែលមានរយៈពេល ៥ឆ្នាំ ដើម្បីបង្កើនប្រសិទ្ធភាព នៃការការពារព្រៃឈើនៅកម្រិតមូលដ្ឋាន។

CEEJA ត្រូវបានអនុវត្តដោយ សម្ព័ន្ធនៃអង្គការ Danmission មជ្ឈមណ្ឌលប្រព័ន្ធផ្សព្វផ្សាយឯករាជ្យ (CCIM) សមាគមបណ្តាញយុវជនកម្ពុជា (CYN) អង្គការស្ថានសន្តិភាព (PBO) អង្គការពន្លកខ្មែរ (PKH) និងសាកលវិទ្យាល័យ Copenhagen។

សម្ព័ន្ធដែត ជាមួយអង្គការសង្គមស៊ីវិលជាច្រើន និងស្ថាប័នអប់រំមួយចំនួន ដែលមានប្រវត្តិសហការគ្នាយ៉ាងយូរ លើការការពារធនធានធម្មជាតិនៅកម្ពុជា។ CEEJA ត្រូវបានអនុវត្តនៅក្នុងតំបន់សំខាន់ៗចំនួនបី៖ ដែនជម្រកសត្វព្រៃ ព្រៃឡង់ ដែនជម្រកសត្វព្រៃ ព្រះរា និងដែនជម្រកសត្វព្រៃ សង្ឃសហគមន៍ក្តារវែន។





បេសកកម្ម របស់យើង

សកម្មភាពនេះ មានគោលបំណងធានាឱ្យប្រជាពលរដ្ឋ ដែលរស់នៅក្នុងតំបន់
លើព្រៃឈើ អាចអភិរក្ស និងទទួលបានអត្ថប្រយោជន៍ពីធនធាន
ធម្មជាតិ ដែលព្រៃឈើទាំងនេះផ្តល់ឱ្យ ដោយពង្រឹងសមត្ថភាពរបស់
ពួកគេក្នុងការអនុវត្តសិទ្ធិបរិស្ថានដោយសន្តិវិធី។

យុទ្ធសាស្ត្ររបស់យើងមានចំនួនប្រាំ៖

- ផ្តល់ការគាំទ្រផ្នែកហិរញ្ញវត្ថុ និងពង្រីកសមត្ថភាព បណ្តាញ
ព្រៃឈើ
- កសាងប្រព័ន្ធឃ្នាំមើលព្រៃឈើរួមគ្នា ដោយប្រើប្រាស់បច្ចេក
វិទ្យាទំនើប (I-FOROS)
- ប្រើប្រាស់យុទ្ធសាស្ត្រផ្សព្វផ្សាយ និងទំនាក់ទំនង ដើម្បីផ្សារ
ភ្ជាប់ទៅកាន់យុវជនកម្ពុជា អំពីយុត្តិធម៌បរិស្ថាន នៅតាមតំបន់
ជនបទ និងទីក្រុង
- កសាងសមត្ថភាពបណ្តាញព្រៃឈើ ដើម្បីឱ្យពួកគេ អាចចូលរួម
យ៉ាងសកម្មក្នុង ដំណើរការអភិវឌ្ឍន៍គោលនយោបាយ នៅកម្រិត
មូលដ្ឋាន ថ្នាក់ជាតិ និងអន្តរជាតិ
- លើកកម្ពស់ការផ្សព្វផ្សាយ ពីការងាររបស់យើងតាមរយៈវេទិកា
ចែករំលែកចំណេះដឹងសកម្ម ដើម្បីចូលរួមយ៉ាងទូលំទូលាយជា
មួយសង្គមស៊ីវិលពាក់ព័ន្ធនៅកម្រិតមូលដ្ឋាន និងអន្តរជាតិ។

០២ ដែនជម្រកសត្វព្រៃ និងសហគមន៍

សេចក្តីផ្តើម

ដែនជម្រកសត្វព្រៃ និងសហគមន៍

វិធីសាស្ត្រ

បញ្ហាប្រឈម ឆ្នាំ២០២១

លទ្ធផល

ចំនុចសំខាន់ៗ និងសេចក្តីសង្ខេប

សេចក្តីសន្និដ្ឋាន

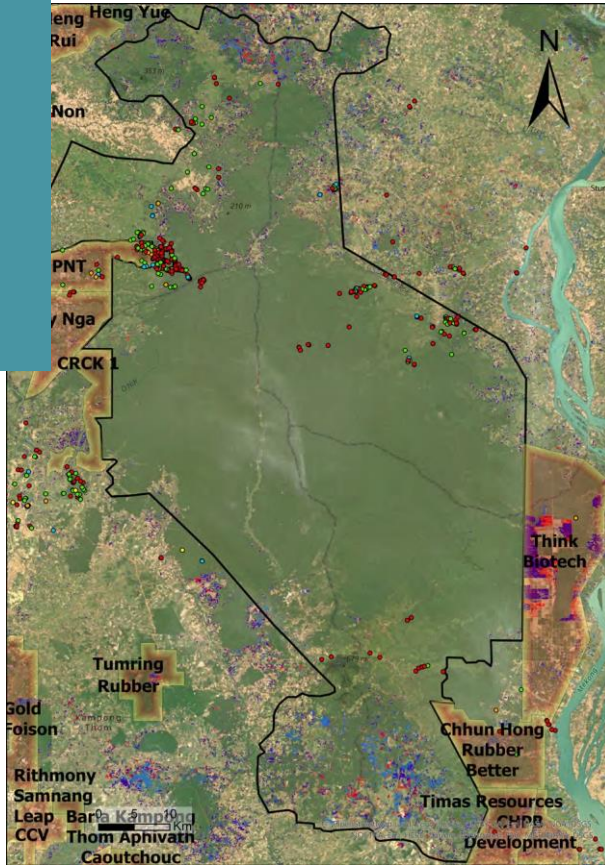
ដែនជម្រកសត្វព្រៃ ព្រៃឡង់ ស្ថិតនៅភាគកណ្តាលនៃប្រទេសកម្ពុជា និងជាព្រៃទំនាបបែតងគ្រប់រដូវកាលធំជាងគេបំផុត នៅក្នុងតំបន់ឥណ្ឌូភូមាដែលមានជីវៈ ចម្រុះច្រើនសំបូរវែបវែប។ ព្រៃឡង់មានព្រៃឈើជាង ៥០០,០០០ហិកតា និងជាទីកន្លែងដ៏អស្ចារ្យដែល សំបូរទៅដោយប្រភេទរុក្ខជាតិ និងពពួកសត្វជាច្រើនប្រភេទ។ ដែនជម្រកសត្វព្រៃត្រូវបានប្រកាសជាផ្លូវការ នៅឆ្នាំ២០១៦ ក៏ជាជម្រករបស់ប្រជាជនជាង ២០០,០០០នាក់ រួមមាន សហគមន៍ជនជាតិដើម ភាគតិចក្នុង និងប្រជាពលរដ្ឋខ្មែរទូទៅដែលភាគ ច្រើនពឹងផ្អែកលើព្រៃឈើទាំងនេះ សម្រាប់របរចិញ្ចឹមជីវិត។ ព្រៃឈើផ្តល់ឱ្យពួកគេនូវ ឈើសម្រាប់សម្ភារៈសំណង់ ប៉ុន្តែក៏មានអនុផលព្រៃឈើដូចជា ជ័រ ឱសថបុរាណ និងអាហារផងដែរ។

ព្រៃឡង់ ត្រូវបានបំពុលដោយ ទីតាំងសម្បទានដីសេដ្ឋកិច្ច (ELCs) ដែលរដ្ឋាភិបាលកម្ពុជាបានផ្តល់សិទ្ធិឱ្យក្រុមហ៊ុនជាច្រើន ដែលមានសិទ្ធិក្នុងការកាប់ឈើ កសិឧស្សាហកម្ម និងការដឹកយកដី។ ឧស្សាហកម្មទាំងនេះជាឡើងទាត់ មិនបានយកចិត្តទុកដាក់លើការកំណត់ទំហំផ្លូវការ នៃបរិវេនសម្បទានដីសេដ្ឋកិច្ចរបស់ពួកគេឡើយ ហើយបន្តសកម្មភាពហូសទៅក្នុងព្រៃទំនាប នៃដែនជម្រកសត្វព្រៃ។ យោងតាមរបាយការណ៍ ដែលចេញផ្សាយក្នុងឆ្នាំ ២០២០ ដោយកម្មវិធីបរិស្ថាន របស់អង្គការជេស៊ីតស៊ីសកម្ពុជា (JSC) និងបណ្តាញយុវជនកម្ពុជា (CYN) ព្រៃឈើជាង ១០៣,០០០ហិកតា ត្រូវបានកាប់រានដោយខុសច្បាប់ និងបំប្លែងទៅជា ដីចំការដំណាំ និងជាតំបន់តាំងលំនៅឋាន របស់មនុស្ស នៅក្នុងព្រៃឡង់ ក្នុងរយៈពេល ២០ឆ្នាំចុងក្រោយនេះ។^១

បណ្តាញសហគមន៍ព្រៃឡង់ (PLCN) គឺជាបណ្តុំនៃសហគមន៍មូលដ្ឋាន ដែលធ្វើការការពារព្រៃឈើដោយស្ម័គ្រចិត្តតាំងពីឆ្នាំ២០០០ ក្នុងគោលបំណងដើម្បី ចងក្រងឯកសារអំពីសកម្មភាពកាប់ឈើខុសច្បាប់ ដែលគំរាមកំហែងដល់ព្រៃឈើ។ PLCN ត្រូវបានទទួលស្គាល់ជាអន្តរជាតិ សម្រាប់កិច្ចខិតខំប្រឹងប្រែងអភិរក្សរបស់ខ្លួន និងទទួលបានពានរង្វាន់បរិស្ថានអន្តរជាតិជាច្រើន។ ប៉ុន្តែសមាជិករបស់ PLCN នៅតែបន្តប្រឈមមុខនឹងការយាយី និងការចាប់ខ្លួនដោយអាជ្ញាធររដ្ឋ។ នៅឆ្នាំ២០២០ PLCN ត្រូវបានហាមឃាត់មិនឱ្យធ្វើសកម្មភាពល្បាតព្រៃ នៅក្នុងដែនជម្រកសត្វព្រៃ ព្រៃឡង់។ ការហាមឃាត់លើការល្បាតព្រៃ របស់សហគមន៍មូលដ្ឋាននេះ បានបណ្តាលឱ្យមាន ការកាប់ឈើខុសច្បាប់កើនឡើងយ៉ាងឆាប់រហ័ស។

១. របាយការណ៍បច្ចេកទេស ស្តីពី ការការពារការផ្លាស់ប្តូរគម្របព្រៃឈើនៅក្នុងតំបន់ការពារព្រៃឡង់របស់កម្ពុជា។ ការសិក្សាមួយ ដែលនិពន្ធដោយកម្មវិធីអេកូឡូស៊ី របស់អង្គការជេស៊ីតស៊ីសកម្ពុជា (JSC) ក្នុងភាពជាដៃគូជាមួយ សមាគមបណ្តាញយុវជនកម្ពុជា (CYN) ខែសីហា ឆ្នាំ២០២០៖ <https://prey-lang.net/wp-content/uploads/2021/03/Forest-Cover-Change-Prey-Lang-Report.pdf>

I. ផែនការប្រកាសត្រូវព្រៃសត្វព្រៃឡង់

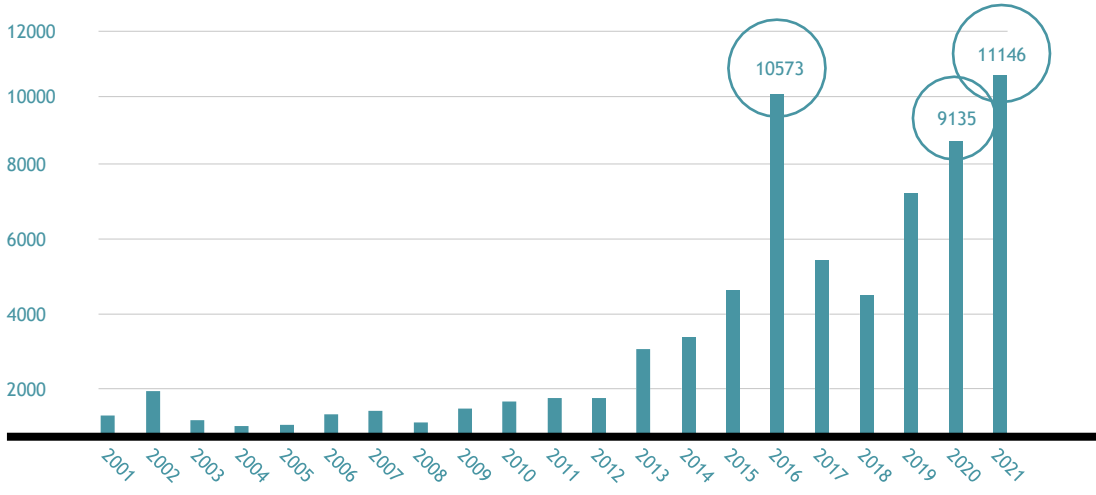


រូបភាពទី២

ការចុះឈ្មោះរបស់សហគមន៍ ក្នុងផែនការប្រកាសត្រូវព្រៃឡង់។ ព័ត៌មានភូមិសាស្ត្រ នៅខែធ្នូ ឆ្នាំ២០២១ ទិន្នន័យរូបភាពត្រូវបានទាញយកពីមន្ទីរសោធន៍ភព (Planet Labs)។ ទិន្នន័យហ្វូតូមេរីត្រូវបានបង្ហាញដោយរង្វង់ពណ៌ខុសៗគ្នា ទៅតាមប្រភេទផ្សេងៗគ្នា។ ឧបករណ៍តាមដានការវិនិយោគប្រព្រៃឈើ (FCDM-អ៊ីដា) ដែលរកឃើញនៅឆ្នាំ២០២១ ត្រូវបានបង្ហាញជាមួយនិងស្នាមពណ៌ក្រហម ខណៈពេលដែលការផ្លាស់ប្តូរព្រៃឈើសកល (GFC) ឆ្នាំ២០២១ ត្រូវបានបង្ហាញជាមួយស្នាមពណ៌ខៀវ។ ពណ៌ស្នាមដែលត្រួត លើគ្នា គឺជាកន្លែងដែលសំណុំទិន្នន័យទាំងពីរស្របគ្នា។ សម្បទានដីសេដ្ឋកិច្ច (ELCs) ត្រូវបានបង្ហាញដោយពណ៌លឿង។

- សកម្មភាព
- ការប្រែប្រួលអាកាសធាតុ
- ផ្សេងៗ
- សេចក្តីរាយការណ៍
- ធនធានធម្មជាតិ
- សម្បទានដីសេដ្ឋកិច្ច
- ការបាត់បង់គម្របព្រៃឈើ
- ការវិនិយោគប្រព្រៃឈើ (២០២១)

ការបាត់បង់គម្របព្រៃឈើប្រចាំឆ្នាំ (ហិកតា)³⁴



ផែនការប្រកាសត្រូវព្រៃឡង់

នៅឆ្នាំ២០២១ ផែនការប្រកាសត្រូវព្រៃឡង់ បានបាត់បង់គម្របព្រៃឈើជាង ១១,១០០ហិកតា ជាការបាត់បង់ខ្ពស់បំផុតក្នុងកំណត់ត្រា។ វាទាក់ទងទៅនឹងការកើនឡើងចំនួន ២២% ចាប់តាំងពីឆ្នាំ២០២០ និងស្មើនឹង ២.៧% នៃការបាត់បង់គម្របព្រៃឈើសរុប។ ចាប់តាំងពីឆ្នាំ២០០០មក ផែនការប្រកាសត្រូវព្រៃឡង់ បានបាត់បង់ព្រៃឈើចំនួន ៦៧.៤០០ហិកតា ស្មើនឹង ១៦% នៃគម្របព្រៃឈើសរុប។³³

០២

រូបភាពទី៤

ការចុះល្អិតរបស់សហគមន៍ នៅក្នុងដែនជម្រកសត្វព្រៃ ព្រះរាជា ពិតមានភូមិសាស្ត្រ នៅខែធ្នូ ឆ្នាំ២០២១ ទិន្នន័យប្រភេទ ត្រូវបានទាញយកពីម៉ូឌុលស្ថានភាព (Planet Labs)។ ទិន្នន័យហ្គេមីនេតិក ត្រូវបានបង្ហាញដោយរង្វង់ពណ៌ខុសៗគ្នា ទៅតាមប្រភេទផ្សេងៗគ្នា។ ឧបករណ៍តាមដានការខ្វះខាតប្រូប្រាណេ (FCDM-ភ័ស្តុ) ដែលកម្រិតនៅឆ្នាំ២០២១ ត្រូវបានបង្ហាញជាមួយនិងស្ថានភាពព្រៃក្រហម ខណៈដែលការផ្លាស់ប្តូរព្រៃឈើសកល (GFC) ឆ្នាំ២០២១ ត្រូវបានបង្ហាញជាមួយស្ថានភាពខ្មៅ។ ពណ៌ស្វាយដែលត្រូវបានកំណត់ គឺជាកន្លែងដែលសំណុំ ទិន្នន័យទាំងពីរស្របគ្នា។ សម្បទានដីសេដ្ឋកិច្ច (ELCs) ត្រូវបានបង្ហាញដោយពណ៌លឿងទុំ។



II. ដែនជម្រកសត្វព្រៃព្រះរាជា

សេចក្តីផ្តើម

ដែនជម្រកសត្វព្រៃ និងសហគមន៍

វិធីសាស្ត្រ

បញ្ហាប្រឈម ឆ្នាំ២០២១

ចំនុចសំខាន់ៗ និងសេចក្តីសង្ខេប

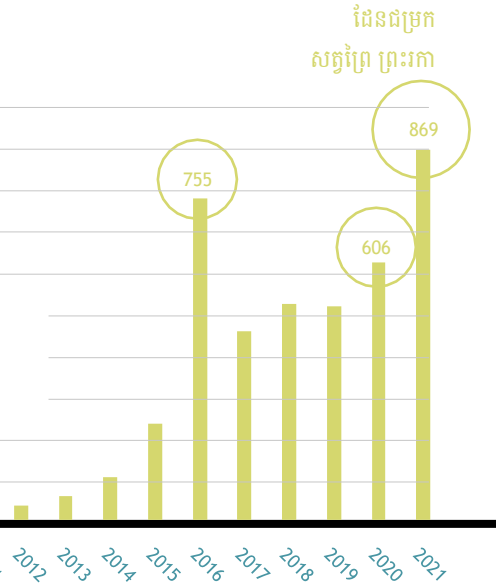
សេចក្តីសន្និដ្ឋាន

ដែនជម្រកសត្វព្រៃព្រះរាជា មានទីតាំងស្ថិតនៅភាគខាងជើងប្រទេសកម្ពុជា ជិតព្រំដែនប្រទេសថៃ និងមានគម្របព្រៃឈើចំនួនជាង ៩០,៣៦១ ហិកតា។ មានជនជាតិដើមភាគតិចក្នុង និងប្រជាជនធម្មតា ចំនួនជាង ១៥,០០០នាក់ រស់នៅក្នុងភូមិ ចំនួន ២២ភូមិ នៅជុំវិញព្រៃព្រះរាជា។ ព្រៃព្រះរាជាត្រូវបានកំណត់ជា ដែនជម្រកសត្វព្រៃ នៅឆ្នាំ២០១៦។ វាត្រូវបានហ៊ុំព័ទ្ធដោយ ដីសម្បទានសេដ្ឋកិច្ច (ELCs) និងដែនជម្រក ត្រូវបានគំរាម

កំហែងដោយ សម្បទានិក ដែលធ្វើសកម្មភាពកាប់ឈើ ដោយខុសច្បាប់។ ក្នុងរយៈពេលច្រើនជាងពីរទសវត្សរ៍ សមាជិករបស់ បណ្តាញសហគមន៍ព្រៃព្រះរាជា (PFCN) បាននឹងកំពុងធ្វើការយ៉ាងសកម្មដើម្បី ការពារព្រៃឈើ តាមរយៈការល្អិត ដែលកត់ ត្រាការបាត់បង់ព្រៃឈើ ដីរុករាន និងការប្រែប្រួល អាកាសធាតុ។ អ្នកល្អិតធ្វើការស្នាក់នៅ និងចាប់រាល់ សកម្មភាពកាប់ឈើខុសច្បាប់ ជាប្រចាំ ផងដែរ។

ការបាត់បង់គម្របព្រៃឈើប្រចាំឆ្នាំ (ហិកតា)³⁶

នៅឆ្នាំ២០២១ ដែនជម្រកសត្វព្រៃ ព្រះរាជា បានបាត់បង់គម្របព្រៃឈើចំនួន ៨៦៨ ហិកតា ជាការបាត់បង់ខ្ពស់បំផុតក្នុងកំណត់ត្រា។ នេះគឺជាតំបន់មួយដែលទាក់ទងទៅនឹងការកើនឡើងចំនួន ៤៣% តាំងពីឆ្នាំ២០២០ និង ១.១% នៃការបាត់បង់គម្របព្រៃឈើសរុប។ តាំងពីឆ្នាំ២០០១មក ព្រៃឈើត្រូវបានបាត់បង់ចំនួន ៤,៤១០ ហិកតា ឬស្មើនឹង ៥.៧% នៃគម្របព្រៃឈើសរុប។³⁵



2 កម្មវិធីអភិវឌ្ឍន៍អង្គការសហប្រជាជាតិ។ ២០១២។ ព្រៃសង្ឃសហគមន៍រុក្ខាវន្តកម្ពុជា។ ករណីសិក្សាស្រាវជ្រាវអំពីផ្តើមអេកូឡូស៊ី។ ញ៉ូយក (NY)៖ https://www.equatorinitiative.org/wp-content/uploads/2017/05/case_1348163303.pdf

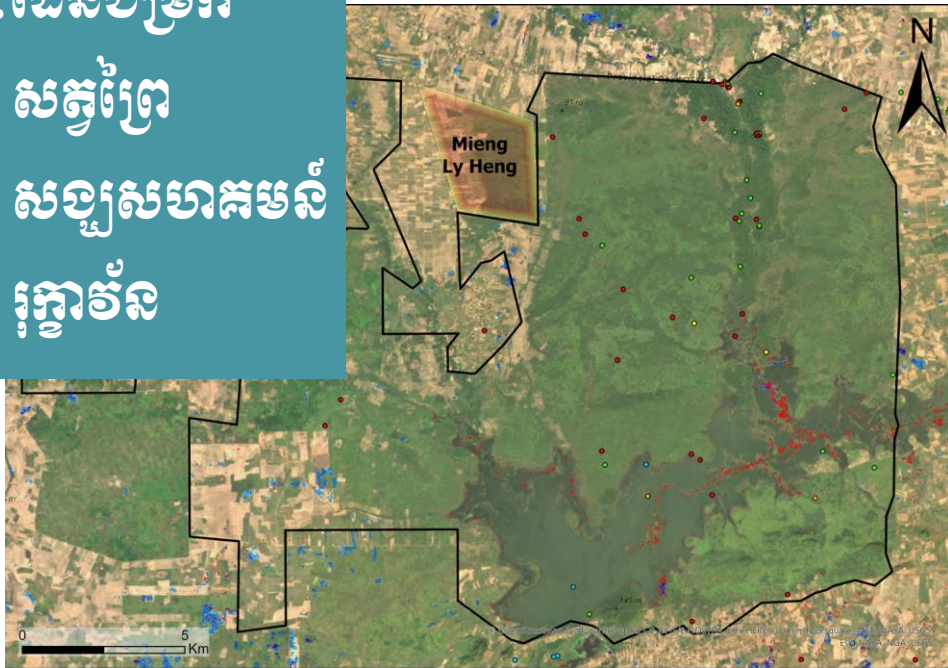
3 សម្រាប់ដែនជម្រកសត្វព្រៃ សង្ឃសហគមន៍រុក្ខាវន្ត តួលេខត្រូវបានគណនាដោយប្រើប្រាស់ ព័ត៌មានលក្ខណៈភូមិសាស្ត្រ ដែលមិនរាប់បញ្ចូលតំបន់ពង្រីកនៅជុំវិញរុក្ខាវន្ត។ វាអនុញ្ញាតឱ្យយើងវិភាគប្រូប្រាណេដែល អាចកើតមានពី កូនដោះស្រាយក្នុងការគណនាបាត់បង់ព្រៃឈើដោយស្វ័យប្រវត្តិ ដែលធ្វើឱ្យមានការយល់ខុសពីទំហំផ្ទៃទឹក។ ការប៉ាន់ប្រមាណសម្រាប់ ព្រៃសង្ឃសហគមន៍រុក្ខាវន្ត គឺលក្ខណៈអភិរក្ស។

III. ដែនជម្រក

សត្វព្រៃ

សង្ឃសហគមន៍

រុក្ខាវ័ន



រូបភាពទី៦

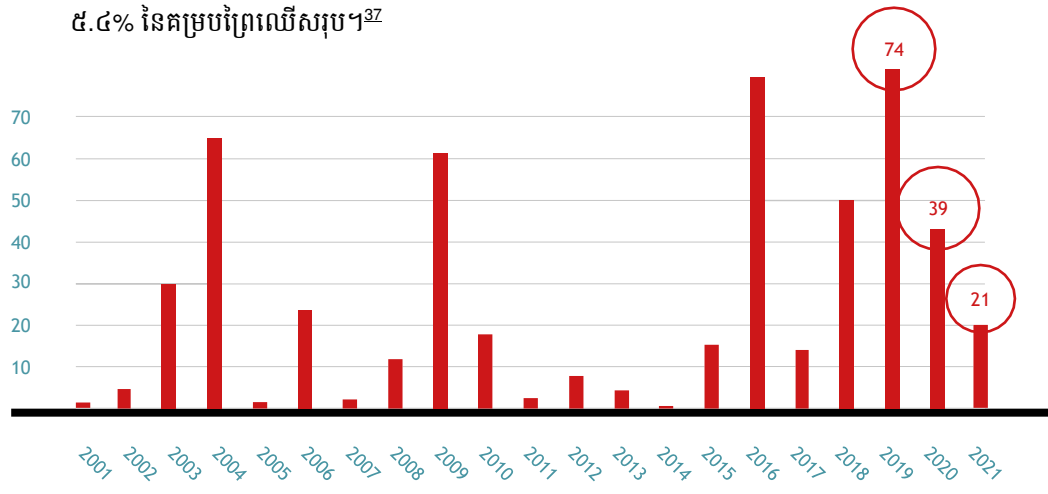
ដែនជម្រកសត្វព្រៃ សង្ឃសហគមន៍រុក្ខាវ័ន (មានការប្រែប្រួល តិចតួច)^{២១} ព័ត៌មានភូមិសាស្ត្រ នៅខេត្តឆ្នាំ២០២១ ទិន្នន័យ រូបភាព ត្រូវបានទាញយកពី មន្ទីរពិសោធន៍ភព (Planet Labs)^{២២} ទិន្នន័យឃ្លាំមើលព្រៃឈើ ត្រូវបានបង្ហាញដោយ រង្វង់ពណ៌ខ្ពស់ៗគ្នា ទៅតាមប្រភេទផ្សេងៗគ្នា។ ឧបករណ៍ តាមដានការវិនិយោគប្រព័ន្ធលើ (FCDM-វ៉ាដា) ដែលរក ឃើញនៅឆ្នាំ២០២១ ត្រូវបានបង្ហាញជាមួយនិងស្ថាមពណ៌ ក្រហម ខណៈពេលដែលការផ្លាស់ប្តូរព្រៃឈើសកល (GFC) ឆ្នាំ២០២១ ត្រូវបានបង្ហាញជាមួយស្ថាមពណ៌ខៀវ។ ពណ៌ ស្វាយដែលត្រូវបានលើក គឺជាកន្លែងដែលសំណុំទិន្នន័យទាំង ពីរស្របគ្នា។ សម្បទានដីសេដ្ឋកិច្ច (ELCs) ត្រូវបានបង្ហាញ ដោយ ពណ៌លឿងទុំ។

ដែនជម្រកសត្វព្រៃសង្ឃសហគមន៍រុក្ខាវ័ន មានទំហំចំនួន ៣០,២៥៤ហិកតា ដែលជាព្រៃបៃតងគ្រប់ រដូវកាល ដែលស្ថិតនៅភាគពាយព្យកម្ពុជា។ ការការពារព្រៃនេះ ត្រូវបានផ្តួចផ្តើមឡើងដោយ ព្រះសង្ឃព្រះនាម ព្រះតេជគុណ ប៊ុន សាលូត ដែលបានឃើញនូវការកាប់បំផ្លាញព្រៃឈើដ៏មានតម្លៃជាបន្តបន្ទាប់របស់កម្ពុជា។ អ្នកស្ម័គ្រចិត្ត និងអ្នកចុះឈ្មោះ របស់ព្រៃសង្ឃសហគមន៍រុក្ខាវ័ន (MCF) បានចាប់ផ្តើមដើរល្បាតក្នុងព្រៃ ដើម្បីឃ្លាំមើល និងបញ្ឈប់សកម្មភាពប្រមូលផលឈើដោយខុសច្បាប់។ ក្នុងនាមជាព្រះសង្ឃ នៅក្នុងប្រទេស ដែលគោរពព្រះពុទ្ធសាសនា បានអនុញ្ញាតឱ្យ សហគមន៍រក្សាបាននូវទំនាក់ទំនងល្អ ជាមួយអាជ្ញាធរមូលដ្ឋាន និងខេត្ត។ កិច្ចខិតខំប្រឹងប្រែង របស់ព្រះសង្ឃក្នុងកិច្ចការពារបរិស្ថាន និងការកាត់បន្ថយបទល្មើសព្រៃឈើ បានផ្តល់ផលប្រយោជន៍ដោយផ្ទាល់ដល់ប្រជាពលរដ្ឋចំនួនជាង ៣,៧០០នាក់ ដែលពឹងផ្អែកលើព្រៃឈើ សម្រាប់រចិញ្ចឹមជីវិត។^{២៤}

ការបាត់បង់គម្របព្រៃឈើប្រចាំឆ្នាំ (ហិកតា)^{៣៥}

ដែនជម្រកសត្វព្រៃ សង្ឃសហគមន៍រុក្ខាវ័ន

នៅឆ្នាំ២០២១ ការបាត់បង់ព្រៃឈើមានការថយចុះ នៅក្នុងដែនជម្រកសត្វព្រៃ សង្ឃសហគមន៍រុក្ខាវ័ន^{២៦}។ មានការបាត់បង់គម្របព្រៃឈើចំនួន ២១ហិកតា ដែលជាទំហំមួយ មានការថយចុះចំនួន ៤៧% ចាប់តាំងពីឆ្នាំ២០២០ និងស្មើនឹង ០.២៣% នៃការបាត់បង់គម្របព្រៃឈើសរុប។ ចាប់តាំងពី ឆ្នាំ២០០១ មានព្រៃឈើចំនួន ៤៨៦ហិកតា ត្រូវបានបាត់បង់ ឬស្មើនឹង ៥.៤% នៃគម្របព្រៃឈើសរុប។^{២៧}



០៣ វិធីសាស្ត្រ^៤

សេចក្តីផ្តើម

ដែនជម្រកសត្វព្រៃ
និងសហគមន៍

វិធីសាស្ត្រ

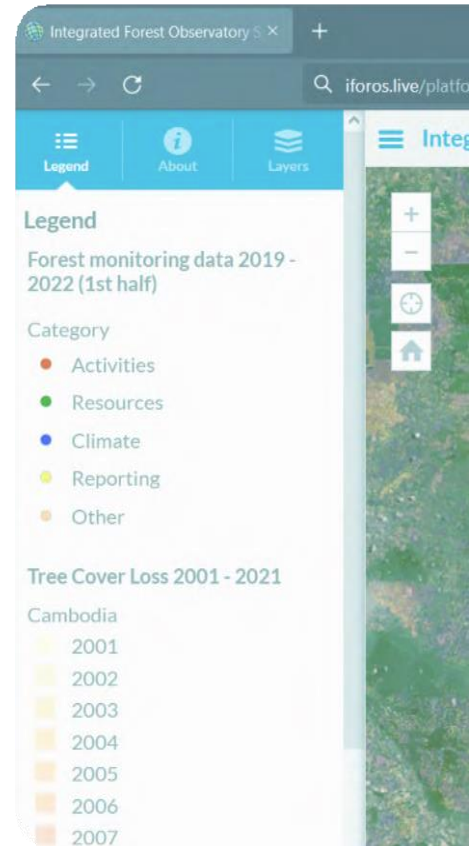
បញ្ហាប្រឈម
ឆ្នាំ២០២១

លទ្ធផល

ចំនុចសំខាន់ៗ
និងសេចក្តីសង្ខេប

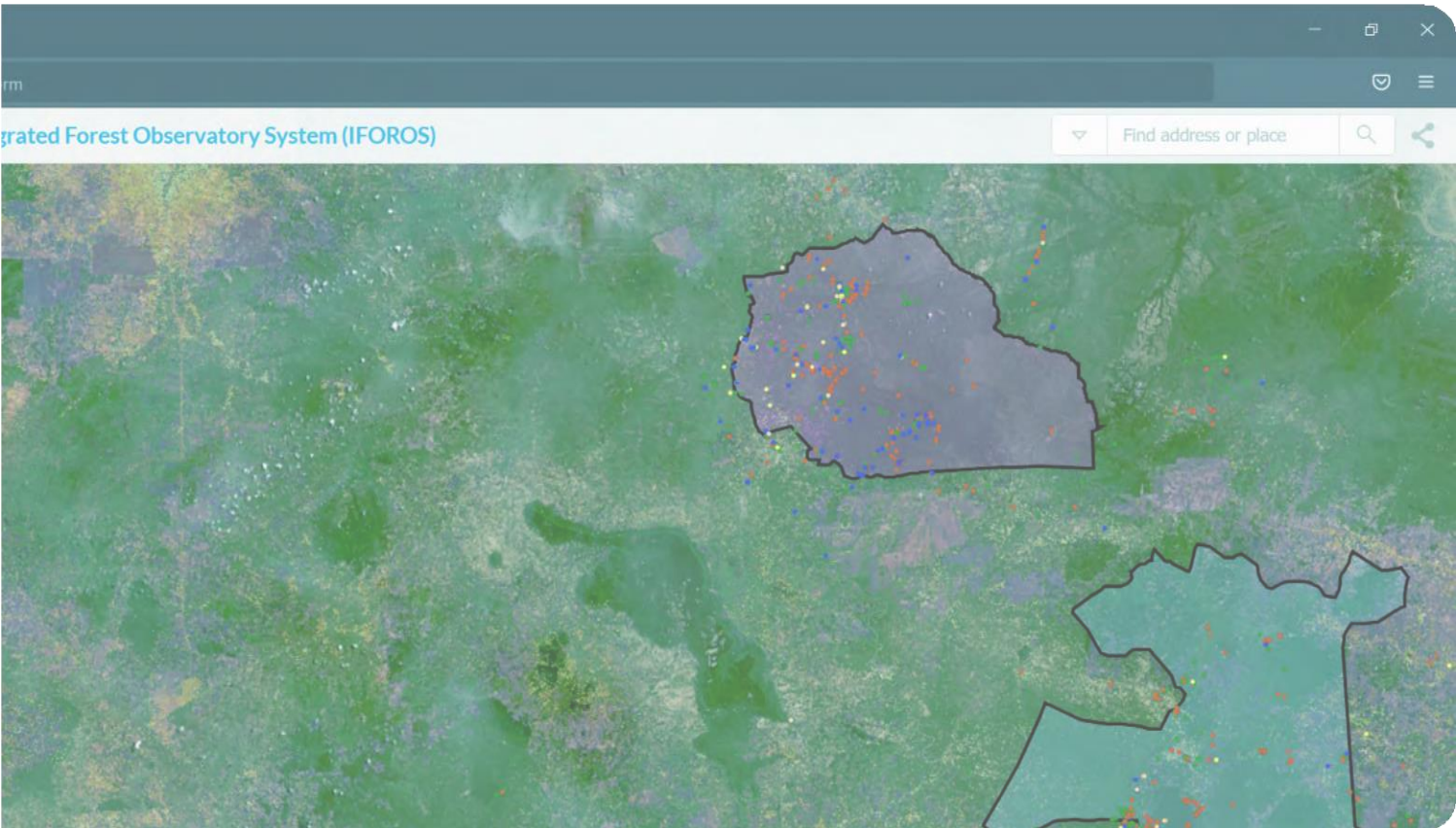
សេចក្តីសន្និដ្ឋាន

CEEJA ប្រើប្រាស់ការឃ្នាំមើលនៅកម្រិត
មូលដ្ឋានដោយសហគមន៍ ដែលរួមបញ្ចូល
ជាមួយនឹងការឃ្នាំមើលពីចម្ងាយ៖



I. ការឃ្នាំមើលនៅកម្រិតមូលដ្ឋាន និងសហគមន៍ដែលប្រមូល
ទិន្នន័យតាមរយៈ ការប្រើប្រាស់ កម្មវិធីទូរស័ព្ទស្នាតហ្វូន និង
ការប្រើប្រាស់ឧបករណ៍ជ្រួន។

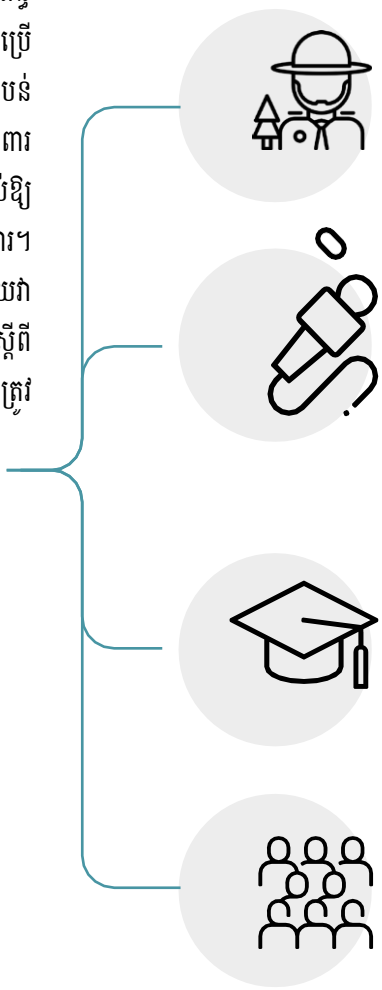
II. វិធីសាស្ត្រឃ្នាំមើល ដោយប្រព័ន្ធបច្ចេកវិទ្យា ផ្កាយរណប
ទំនើប៖ ប្រព័ន្ធផ្តល់សញ្ញា GLAD (សាកលវិទ្យាល័យ
Maryland) ឧបករណ៍ FCDM (មជ្ឈមណ្ឌលស្រាវជ្រាវរួម
នៃគណៈកម្មាការអឺរ៉ុប) និងការវិភាគលើបណ្តុំរូបភាពតាមពេល
វេលាដែលមានគុណភាពកម្រិតខ្ពស់ នៃតំបន់ត្រូពិចរបស់ពិភព
លោក (Planet Labs-Norway International Climate and
Forests Initiative)។



ប្រភពទិន្នន័យចំនួនពីរត្រូវបានបញ្ចូលគ្នា និងមើលឃើញនៅក្នុងប្រព័ន្ធសង្កេតព្រៃឈើរួមបញ្ចូលគ្នា (IFOROS)៖ វេទិកាអនឡាញដែលអាចត្រូវបានប្រើជាឧបករណ៍អន្តរកម្មមួយ ដើម្បីមើលឃើញពីប្រភេទព័ត៌មានផ្សេងៗគ្នា សម្រាប់តំបន់ការពាររបស់កម្ពុជា។ វាបានរួមបញ្ចូលគ្នាជាមួយបរិបទទិន្នន័យ ដូចជា តំបន់ការពារការដឹកយកដី សម្បទានដីសេដ្ឋកិច្ច និងការអភិវឌ្ឍន៍ផ្សេងៗទៀត។ ដែលវាផ្តល់ឱ្យអ្នកប្រើប្រាស់ នូវការធ្វើបច្ចុប្បន្នភាព និងទិដ្ឋភាពរួម នៃស្ថានភាពតំបន់ការពារ។ វេទិកានេះ អាចចូលប្រើប្រាស់បានតាមរយៈ <https://iforos.live/platform> ហើយវាត្រូវបានធ្វើបច្ចុប្បន្នភាពជាបន្តបន្ទាប់ ជាមួយនឹងសំណុំទិន្នន័យចុងក្រោយបំផុត ស្តីពីការបាត់បង់គម្របដើមឈើ។ ទិន្នន័យដែលបង្ហាញនៅក្នុងរបាយការណ៍នេះ អាចត្រូវបានស្វែងរកយ៉ាងលម្អិតតាមរយៈ តំណភ្ជាប់ខាងលើនេះ។

វេទិកាមួយនេះអាចត្រូវបានប្រើប្រាស់ដោយ៖

- **អាជ្ញាធរ**
ត្រួតពិនិត្យមើលព្រៃឈើ និងការអនុវត្តច្បាប់។
- **អ្នកសារព័ត៌មាន**
ដែលចង់ធ្វើសេចក្តីរាយការណ៍ អំពីស្ថានភាពរបស់តំបន់ការពារ។
- **ស្ថាប័នសិក្សា**
សម្រាប់សកម្មភាពដែលទាក់ទងនឹងការសិក្សាស្រាវជ្រាវ។
- **អង្គការសង្គមស៊ីវិល ក្រុមតស៊ូមតិ និងសាធារណៈជនទូទៅ**
ដើម្បីតស៊ូមតិ និងធ្វើឱ្យភាគីពាក់ព័ន្ធចូលរួមទទួលខុសត្រូវ។



4 ព័ត៌មានបន្ថែមទាក់ទងនឹងវិធីសាស្ត្ររបស់យើង អាចស្វែងរកបាននៅក្នុងរបាយការណ៍ប្រាំមួយខែទី១៖ https://static-curis.ku.dk/portal/files/290599758/CEEJA_REPORT_FINAL_ONLINE_JAN22.pdf

០៤ បញ្ហាប្រឈម ឆ្នាំ២០២១

ការឃុំខ្លួនសកម្មជន^{5.6.7}

សេចក្តីផ្តើម

ដែនជម្រកសត្វព្រៃ
និងសហគមន៍

វិធីសាស្ត្រ
បញ្ហាប្រឈម
ឆ្នាំ២០២១

លទ្ធផល

ចំនុចសំខាន់ៗ
និងសេចក្តីសង្ខេប

សេចក្តីសន្និដ្ឋាន



រូបភាពទី៨
សកម្មជនដែលត្រូវបានចាប់ខ្លួន ឈរនៅខាងក្រៅតុលាការខេត្តក្រចេះ ក្នុងខែកុម្ភៈ ឆ្នាំ២០២១។

ករណីយាយីដោយផ្លូវច្បាប់ ការគាបសង្កត់ និងការឃុំខ្លួនសកម្មជនបានកើនឡើងជាញឹកញាប់ ក្នុងអំឡុងពេលការរាតត្បាតដោយជំងឺ កូវីដ-១៩។ នៅក្នុងខែកុម្ភៈ ឆ្នាំ២០២១ អ្នកការពារបរិស្ថានដែលឈ្នះបានរង្វាន់លោក អ៊ូច ឡេង និងសមាជិកក្រុមរបស់គាត់ ចំនួនបួននាក់ទៀតត្រូវបានចាប់ខ្លួនដោយសារការដាក់ស្លាកសញ្ញា "ហាមកាប់ឈើ" និងការយកស្បង់ជីវ ទៅវិនិច្ឆ័យលើដី។ ក្នុងខែតុលា ឆ្នាំដដែល សកម្មជនបរិស្ថាន លោក ចាន់ ធឿន បានទទួលការព្យួរទោសរយៈពេលពីរឆ្នាំ ពីបទរំលោភលើអ្នកកាប់ឈើ។ តាមពិតលោក ធឿន

កំពុងចងក្រងឯកសារស្តីពីការដឹកជញ្ជូនឈើដោយខុសច្បាប់។ ការចាប់ខ្លួន និងការកាត់ទោសទាំងនេះ បង្ហាញពីឆន្ទៈរបស់រាជរដ្ឋាភិបាល ក្នុងការបំបិទមាត់ និងរារាំងរាល់ការតស៊ូមតិណាមួយដែលប្រឈមនឹងការគាំទ្ររបស់ពួកគេ ចំពោះការកេងប្រវ័ញ្ចធនធានធម្មជាតិរបស់កម្ពុជា ដោយឥតឈប់ឈរ ដូចអ្វីដែលបានលើកឡើង នៅក្នុងសេចក្តីប្រកាសព័ត៌មានរបស់អង្គការលើកលែងទោសអន្តរជាតិផងដែរ។⁸



រូបភាពទី៩
ព្រះសង្ឃកំពុងរៀបចំកម្មវិធីបណ្តាញសហគមន៍ព្រៃឡង់
នៅក្នុងដែនធម្មតាសត្វព្រៃ សង្ឃសហគមន៍ព្រៃឡង់។

ភាពតានតឹង និងការបង្វែរ មូលនិធិរបស់ USAID^{12,13,14}

នៅក្នុងរបាយការណ៍ឃ្នាំមើលមុន បណ្តាញសហគមន៍ព្រៃឡង់ (PLCN) បានរិះគន់គម្រោងព្រៃឡង់បៃតង (GPL) របស់ USAID ដែលធ្វើតាមរដ្ឋាភិបាលសម្រាប់ការអភិវឌ្ឍន៍ដើរចំពោះ សកម្មភាពបន្តកាប់បំផ្លាញព្រៃឈើ និងការគំរាមដោយប្រយោល លើកម្មវិធីដើរល្បាតដែលគ្រប់គ្រងដោយរដ្ឋាភិបាល ដែលមិនរាប់បញ្ចូលប្រជាជនមូលដ្ឋាន និងជនជាតិដើមភាគតិចដែលនៅជាមួយដែនធម្មតាសត្វព្រៃ និងធ្វើសកម្មភាពតិចតួចក្នុងការទប់ស្កាត់ការកាប់ឈើខុសច្បាប់។ នៅឆ្នាំ២០២១ គម្រោង GPL របស់ USAID បានប្រកាសពីការ បញ្ឈប់ជំនួយរបស់ខ្លួន ដល់ស្ថានប័នរដ្ឋាភិបាល និងបង្វែរមូលនិធិទាំងនោះទៅកាន់សហគមន៍មូលដ្ឋាន ដែលមានកិច្ចខិតខំប្រឹងប្រែង ក្នុងគោលបំណងលើកកម្ពស់ជីវភាពរស់នៅ។ ទោះជាយ៉ាងណាក៏ដោយ វាបានបង្កើនការអញ្ជើញបណ្តាញផ្លូវការនៃសហគមន៍មូលដ្ឋាន PLCN ដើម្បីធ្វើការពិគ្រោះយោបល់។ អ្នកគ្រប់គ្រងគម្រោង GPL របស់ USAID បានបន្តធ្វើបន្ថែមទៀត និងបានចេញសេចក្តីថ្លែងការណ៍មិនពិតមួយ ដែលលើកកម្ពស់កិច្ចសហការរវាង GPL និងបណ្តាញព្រៃឈើ។ នៅក្នុងសេចក្តីប្រកាសមួយដែលបានធ្វើឡើងក្នុងខែមីនា ឆ្នាំ២០២១ PLCN បានថ្កោលទោសចំពោះការប្រើប្រាស់ល្មោះរបស់ PLCN ដោយ USAID និងបានបញ្ជាក់ថា បណ្តាញសហគមន៍ព្រៃឡង់មិនដែលត្រូវបានរាប់បញ្ចូលជា ភាគីពាក់ព័ន្ធនៅក្នុងគម្រោង GPL នោះទេ។

ការថ្លែងខុសពីការពិត ការបង្ខំឱ្យចុះកិច្ចសន្យា និងការហាមឃាត់^{១-១១}

មានទម្រង់លាក់កំបាំង ជាច្រើនផ្សេងទៀត នៃការជម្រុញរបស់រដ្ឋាភិបាលប្រឆាំង នឹងចលនាបរិស្ថានដែលប្រយុទ្ធដើម្បីសង្គ្រោះ ដែនធម្មតាសត្វព្រៃរបស់កម្ពុជា។ កាលពីខែកុម្ភៈ ក្រសួងបរិស្ថានបានហាមឃាត់ការប្រារព្ធពិធីបណ្តាញព្រៃឡង់ និងបំប្លែងដើមឈើប្រចាំឆ្នាំ ក្រោមលេសថា មិនគួរប្រារព្ធពិធីនេះនៅក្នុងតំបន់ការពារ។ នៅក្នុងសេចក្តីថ្លែងការណ៍ស្រដៀងគ្នានេះដែរ ក្រសួងបានបញ្ជាក់ថា ការកាប់ឈើខុសច្បាប់ គឺបានកើតឡើងនៅក្នុងកម្រិតតូចតាច ដោយប្រជាជនដែលរស់នៅមូលដ្ឋាន និងមិនមែនជាសកម្មភាពរបស់ក្រុមហ៊ុនធំៗ (ឆ្លងប្រទេស) ដែលប្រតិបត្តិការនៅជុំវិញតំបន់ដែនធម្មតាសត្វព្រៃ ដូចការលើកឡើងនៅក្នុងរបាយការណ៍មួយរបស់ ពីគំនិតផ្តួចផ្តើមសកលប្រឆាំងនឹងឧក្រិដ្ឋកម្មចំនួនដែននោះទេ។^{១៥} រដ្ឋាភិបាលក៏បានព្យាយាមបង្ខំអ្នកដើរល្បាត ឱ្យចុះកិច្ចសន្យាដែលហាមឃាត់ពួកគេមិនឱ្យចូលព្រៃ ដោយគ្រាន់តែបញ្ជាក់ថា ជាបទបញ្ជាដោយសារ PLCN មិនបានចុះបញ្ជីទទួលស្គាល់ជាផ្លូវការ។ សរុបមក ការរុញច្រានរបស់រដ្ឋាភិបាលទាំងនេះ គឺជាការរំលោភបំពានសិទ្ធិមនុស្សយ៉ាងពិតប្រាកដដូចដែលតំណាង បណ្តាញសហគមន៍ព្រៃឡង់ លោកខេម សុយី បានអះអាង។^{១៦}

5 <https://newint.org/features/2021/02/15/forest-defenders-under-fire-cambodia>

6 <https://vodenglish.news/award-winning-environmentalist-four-others-arrested-in-kratie/>

7 <https://vodenglish.news/prey-lang-activist-handed-two-year-suspended-sentence/>

8 ព្រៃឡង់របស់កម្ពុជា៖ តើវាមិនមែនការពារ ព្រៃដីសំខាន់មួយនេះ ដោយរបៀបណា?
<https://www.amnesty.org/en/latest/news/2021/04/cambodias-prey-lang-how-not-to-protect-a-vital-forest/>

9 <https://cambodianess.com/article/environment-ministry-prohibits-local-community-from-holding-prey-lang-ordination-ceremony>

10 <https://www.phnompenhpost.com/national/govt-rejects-logging-claims>

11 <https://vodenglish.news/prey-lang-community-patrollers-asked-to-sign-contracts-to-formalize-bans/>

12 <https://cambojanews.com/prey-lang-patrollers-criticize-us-claim-it-supported-the-forest-group/>

13 <https://cambodianess.com/article/failing-conservation-efforts-in-prey-lang-once-again-focus-of-scrutiny>

14 សេចក្តីថ្លែងការណ៍របស់ ស្ថានទូតសហរដ្ឋអាមេរិកប្រចាំទីក្រុងភ្នំពេញ ជុំវិញការបង្វែរមូលនិធិព្រៃឡង់របស់ USAID៖ <https://kh.usembassy.gov/u-s-embassy-phnom-penh-statement-on-the-usaid-greening-prey-lang-funding-redirect/>

ឧក្រិដ្ឋកម្មឆ្លងដែន និងអំពើពុករលួយ¹⁵

នៅឆ្នាំ២០២១ គំនិតផ្តួចផ្តើមសកលប្រឆាំងនឹងឧក្រិដ្ឋកម្មឆ្លងដែន បានចេញផ្សាយរបាយការណ៍លម្អិតមួយ ដែលបង្ហាញពីខ្សែសង្វាក់ផ្គត់ផ្គង់ដីស្មុគស្មាញ និងបរិយាកាសនីតិបញ្ញត្តិដីពុករលួយ ដែលបានជំរុញឱ្យមានការកាប់ឈើខុសច្បាប់ នៅក្នុងប្រទេសកម្ពុជា។ របាយការណ៍នេះ ផ្តល់ភាពស្របច្បាប់និងភស្តុតាងបន្ថែមទៀត ចំពោះការអះអាងដែល PLCN

បាននិងកំពុងធ្វើការនៅក្នុងរយៈពេល ប៉ុន្មានឆ្នាំកន្លងមកនេះ ដោយបង្ហាញពីរបៀបដែល ក្រុមហ៊ុនដូចជាក្រុមហ៊ុន Macle Logistics Cambodia Co Ltd និងក្រុមហ៊ុន PNT Co Ltd ទទួលខុសត្រូវចំពោះឧក្រិដ្ឋកម្មព្រៃឈើ និងអំពើពុករលួយនៅក្នុងក្រសួងបរិស្ថាន ដែលកំពុងជំរុញឱ្យមានការកាប់បំផ្លាញព្រៃឈើ។

ការលាក់បាំងពីគ្រោល ថាមពលថែរក្សា និងខ្សែថាមពលអគ្គិសនី^{16, 17, 18}

សេចក្តីផ្តើម

ដែនជម្រកសត្វព្រៃ និងសហគមន៍

វិធីសាស្ត្រ

បញ្ហាប្រឈម ឆ្នាំ២០២១

លទ្ធផល

ចំនុចសំខាន់ៗ

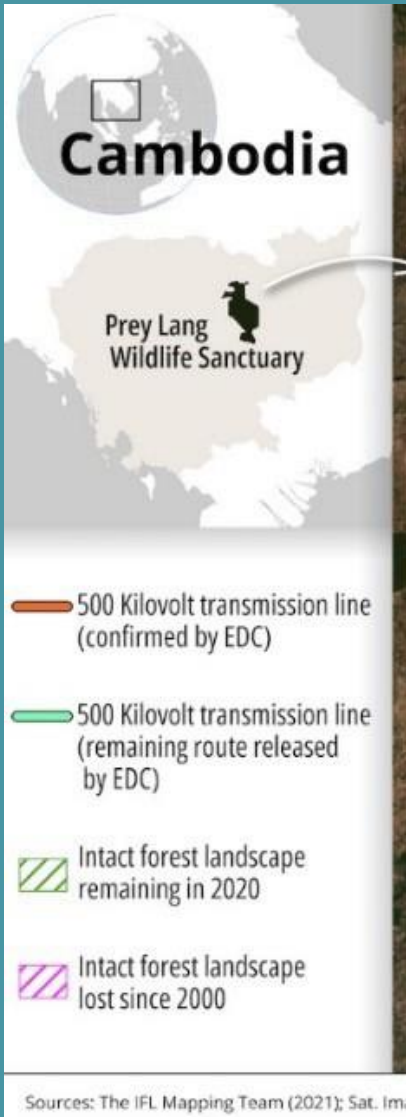
និងសេចក្តីសង្ខេប

សេចក្តីសន្និដ្ឋាន

កម្ពុជាបានបដិសេធមិនចុះហត្ថលេខា លើកិច្ចសន្យាអភិរក្ស និងជួយបង្កើតព្រៃឈើឡើងវិញក្នុងកិច្ចពិភាក្សាស្តីពីអាកាសធាតុសកល របស់អង្គការសហប្រជាជាតិ នៅខែវិច្ឆិកា ឆ្នាំ២០២១។ ក្រសួងបរិស្ថានបានប្រកាសអំពីការសម្រេចនេះ ប៉ុន្តែមិនបានផ្តល់ការពន្យល់នោះទេ។ ផ្ទុយទៅវិញ អ្នកនាំពាក្យក្រសួងបរិស្ថាន បានគូសបញ្ជាក់ពីការប្តេជ្ញាចិត្តរបស់រដ្ឋាភិបាលក្នុងការសម្រួលដល់ការអភិវឌ្ឍន៍ថាមពលបៃតង ដោយការចុះហត្ថលេខាលើ គំនិតផ្តួចផ្តើមក្រឡាចក្រត្រង់បៃតង (GGI)។ ប៉ុន្តែកាលពីឆ្នាំមុន រដ្ឋាភិបាលកម្ពុជាបានប្រកាសគម្រោងសាងសង់បង្គោលខ្សែបញ្ជូនអគ្គិសនីប្រវែង ២៩៩គីឡូម៉ែត្រ ដែលនឹងកាត់តាមតំបន់ដែនជម្រកសត្វព្រៃព្រៃឡង់ និងតំបន់គម្រោងវេជ្ជបូកមួយ។ ខ្សែថាមពលអគ្គិសនី នឹងជះឥទ្ធិពលអវិជ្ជមានយ៉ាងខ្លាំងទៅលើជីវៈចម្រុះរបស់ដែនជម្រកសត្វព្រៃ។ ឯកសារលេចធ្លាយបង្ហាញថា ការពិគ្រោះយោបល់រឹងមាំមួយលើការវាយតម្លៃផលប៉ះពាល់បរិស្ថាន បានបង្ហាញ រដ្ឋាភិបាលនូវជម្រើសជំនួសចំនួនពីរ និងមានតម្លៃទាបជាងខ្សែថាមពលអគ្គិសនីដែលត្រូវឆ្លងកាត់ព្រៃឡង់។ ការជ្រើសរើសរបស់រដ្ឋាភិបាលក្នុងការស្វែងរកដំណោះស្រាយ ដែលបំផ្លិចបំផ្លាញបំផុត និងថ្លៃបំផុត ធ្វើឱ្យមានការព្រួយបារម្ភថា ជាការសម្រេចចិត្តដែលមានលក្ខណៈនយោបាយ និងជាប់ពាក់ព័ន្ធនឹងអំពើពុករលួយ។

រូបភាពទី១០

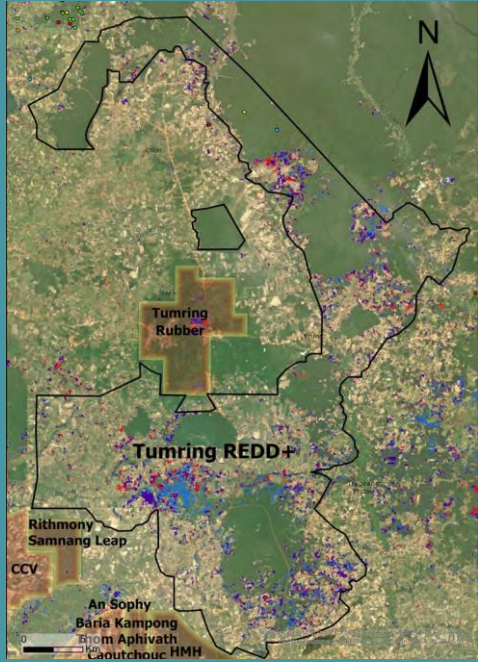
ដែនជម្រកសត្វព្រៃ ព្រៃឡង់ ជាព្រៃដែលមានទេសភាពព្រៃឈើចុងក្រោយ (IFL) របស់កម្ពុជាដែលជាព្រៃដែលដុះឡើងនៅក្នុងតំបន់ព្រៃចាស់ដែលមានទំហំធំល្មម និងគ្មានការរំខានដល់ការរក្សាកម្រិតជីវចម្រុះដើមរបស់វា។ ខណៈពេលដែលផ្លូវដែលបានគ្រោងទុកសម្រាប់បង្គោលខ្សែថាមពលអគ្គិសនី និងកាត់ផ្តាច់តំបន់ព្រៃជាពីរផ្សេងគ្នា នៃតំបន់ទេសភាពព្រៃឈើមួយនេះ។ នៅផ្នែកភាគខាងជើងបានបង្ហាញពីការចែកព្រៃជាពីរដែលមើលឃើញនៅត្រឹមឆ្នាំ២០២១។
ប្រភព Mongabay¹⁹



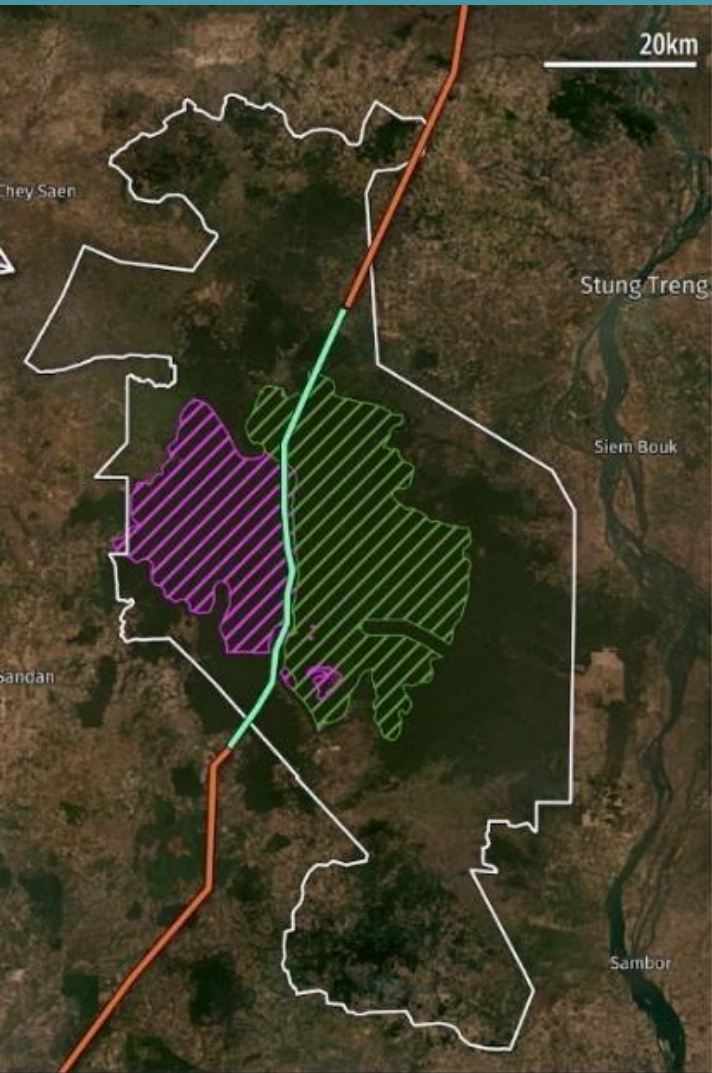
¹⁵ <https://globalinitiative.net/analysis/forest-crimes-cambodia/>
¹⁶ <https://vodenglish.news/cambodia-cops-out-of-forest-protection-pledge-at-cop26/>
¹⁷ <https://vodenglish.news/power-line-to-cut-through-prey-lang-troubling-conservation-partners/>
¹⁸ <https://news.mongabay.com/2022/06/opaque-infrastructure-plans-a-death-sentence-for-cambodia-as-prey-lang-wildlife-sanctuary/>
¹⁹ <https://redd-monitor.org/2021/09/06/new-report-reveals-large-scale-deforestation-in-tumring-redd-project-in-cambodia/>
²⁰ <https://vietnamagriculture.nongnghiep.vn/legal-proof-needed-for-timber-imported-from-cambodia-d291336.html>

ផែនការណ៍ របស់វេជ្ជបូក¹⁹

គម្រោងវេជ្ជបូកទំរឹង (Tumring REDD+) គ្របដណ្តប់លើ ផ្ទៃដីជាង ៦៧,០០០ហិកតា នៅក្បែរនឹងដែនជម្រកសត្វព្រៃព្រៃឡង់ ហើយត្រូវបានប្រកាសជាយូរមកហើយថា ជាកិច្ចសហប្រតិបត្តិការដ៏ ជោគជ័យរវាងរដ្ឋាភិបាលកម្ពុជា និងកូរ៉េខាងត្បូង។ ទោះជាយ៉ាង ណាក៏ដោយ នៅក្នុងរបាយការណ៍ថ្មីៗនេះដែលប្រើប្រាស់ការប្រមូល ទិន្នន័យនៅនឹងកន្លែង ការវិភាគរូបភាពដោយផ្កាយរណប និងការ សម្ភាសន៍ បានរកឃើញការកាប់បំផ្លាញព្រៃឈើទ្រង់ទ្រាយធំ នៅក្នុង តំបន់របស់គម្រោងវេជ្ជបូកមួយនេះ។ របាយការណ៍បញ្ជាក់ថា ជាង ៣៧% នៃតំបន់ព្រៃវេជ្ជបូក ត្រូវបានកាប់បំផ្លាញដោយផ្នែក ឬទាំង ស្រុង។ ដីព្រៃទំហំដិត ៥,០០០ហិកតា ត្រូវបានបាត់បង់នៅខាងក្នុង តំបន់របស់គម្រោង ក្នុងឆ្នាំ២០២១ ដែលបង្ហាញថា សេចក្តីថ្លែង ការណ៍របស់សេវាកម្មព្រៃឈើកូរ៉េ ដែលអះអាងថា "មិនមានការកាប់ ឈើខុសច្បាប់ទ្រង់ទ្រាយធំនៅក្នុងទីតាំងគម្រោងរបស់ខ្លួននៅកម្ពុជា នោះទេ" គឺមិនត្រឹមត្រូវឡើយ។



រូបភាពទី១១
គម្រោងវេជ្ជបូកទំរឹង។ ព័ត៌មានភូមិសាស្ត្រនៅក្នុងខែធ្នូ ឆ្នាំ២០២១ ទិន្នន័យរូប ភាពត្រូវបានទាញយកពីមន្ទីរសោតនិកត (Planet Labs)។ ឧបករណ៍តាមដាន ការវិនិយោគប្រព័ន្ធព្រៃឈើ (FCDM-វ៉ាដា) រកឃើញនៅឆ្នាំ២០២១ ដែលត្រូវបាន បង្ហាញដោយស្ថាមណ៍ក្រហម ខណៈសំណុំទិន្នន័យការផ្លាស់ប្តូរព្រៃឈើស កល (GFC) ឆ្នាំ២០២១ ត្រូវបានបង្ហាញដោយស្ថាមណ៍ខៀវ។ ពណ៌ស្វាយ ដែលត្រួតលើគ្នា គឺជាកន្លែងដែលសំណុំទិន្នន័យទាំងពីរស្របគ្នា។



សមាគមឈើ របស់វៀតណាម ប្រយុទ្ធប្រឆាំងការនាំ ចូលឈើខុសច្បាប់²⁰

សមាគមឈើរបស់វៀតណាម បានទាក់ទង ទៅកាន់ រដ្ឋាភិបាលកម្ពុជា ដើម្បីសុំការបំភ្លឺទាក់ទង នឹងឯកសារវាយតម្លៃ ភាពស្របច្បាប់នៃការនាំចូល ឈើ។ ការអំពាវនាវនេះ បានធ្វើឡើងបន្ទាប់ពីមាន ការកើនឡើងនូវឈើខុសច្បាប់របស់កម្ពុជា ឆ្លងកាត់ ព្រំដែនវៀតណាម បើទោះបីជាមានការហាមឃាត់ ពីរដ្ឋាភិបាលកម្ពុជាក៏ដោយ។

០៥ លទ្ធផល

សេចក្តីផ្តើម

ដែនជម្រកសត្វព្រៃ

និងសហគមន៍

វិធីសាស្ត្រ

បញ្ហាប្រឈម

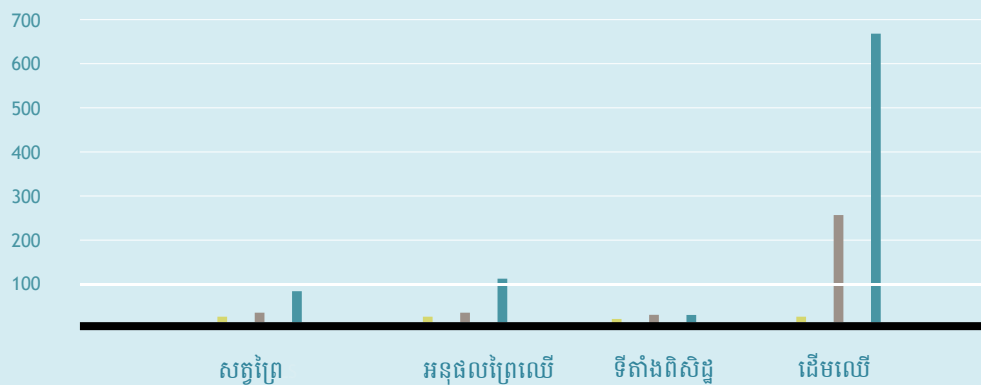
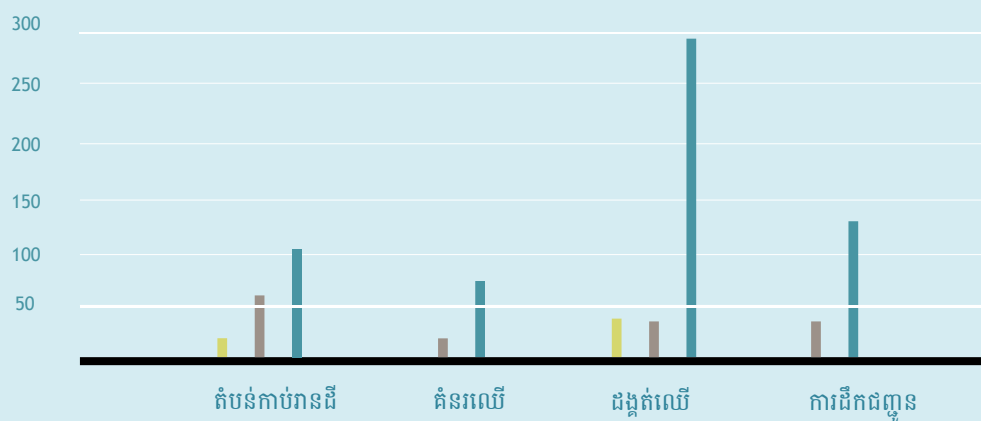
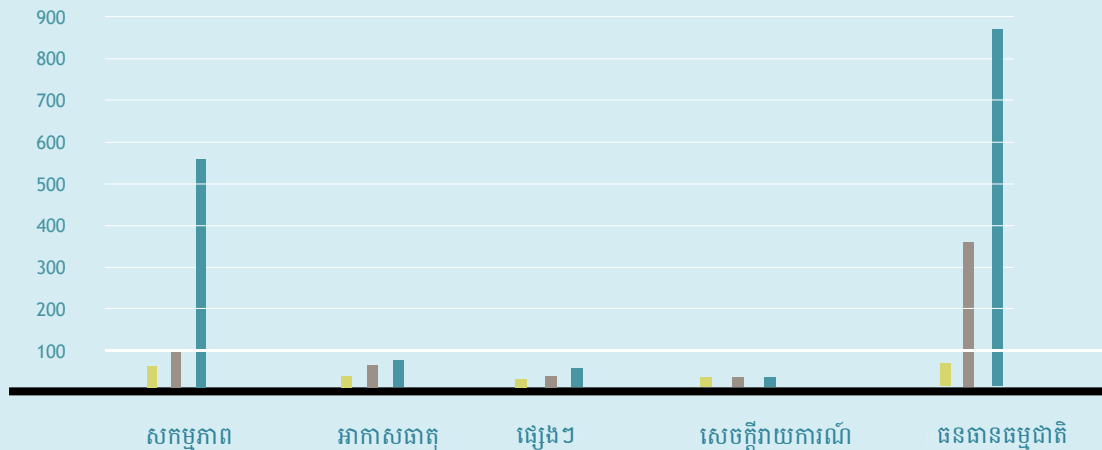
ឆ្នាំ២០២១

លទ្ធផល

ចំនុចសំខាន់ៗ

និងសេចក្តីសង្ខេប

សេចក្តីសន្និដ្ឋាន



ការបែងចែកទិន្នន័យ ប្រភេទទិន្នន័យសំខាន់ៗ

មកពីសហគមន៍ចំនួនបីផ្សេងគ្នា

រូបភាពទី១២

ការបែងចែកទិន្នន័យ ដែលមានសុពលភាព
ដែលបានកត់ត្រាដោយសហគមន៍ចំនួនបីផ្សេងគ្នា
សម្រាប់ប្រភេទទិន្នន័យសំខាន់ៗ សម្រាប់ឆ្នាំ២០២១។



MCF



PFCN



PLCN

ការបែងចែកទិន្នន័យនៅក្នុង ការកាប់ឈើខុសច្បាប់

ប្រភេទទិន្នន័យ មកពីសហគមន៍ចំនួនបីផ្សេងគ្នា

រូបភាពទី១៣

ការបែងចែកទិន្នន័យ ដែលមានសុពលភាព ដែលបានកត់ត្រា
ដោយសហគមន៍ចំនួនបីផ្សេងគ្នា សម្រាប់ប្រភេទទិន្នន័យ
“ការកាប់ឈើខុសច្បាប់” សម្រាប់ឆ្នាំ២០២១។



MCF



PFCN



PLCN

ការបែងចែកទិន្នន័យនៅក្នុង

ធនធាន

ប្រភេទទិន្នន័យ មកពីសហគមន៍ចំនួនបីផ្សេងគ្នា

រូបភាពទី១៣

ការបែងចែកទិន្នន័យ ដែលមានសុពលភាព ដែលបានកត់ត្រា
ដោយសហគមន៍ចំនួនបីផ្សេងគ្នា សម្រាប់ប្រភេទទិន្នន័យ
“ធនធាន” សម្រាប់ឆ្នាំ២០២១។



MCF



PFCN



PLCN

១,៥៧៨ ទិន្នន័យ

សេចក្តីផ្តើម

ដែនជម្រកសត្វព្រៃ
និងសហគមន៍

វិធីសាស្ត្រ

បញ្ហាប្រឈម
ឆ្នាំ២០២១

លទ្ធផល

ចំនុចសំខាន់ៗ

និងសេចក្តីសង្ខេប

សេចក្តីសន្និដ្ឋាន

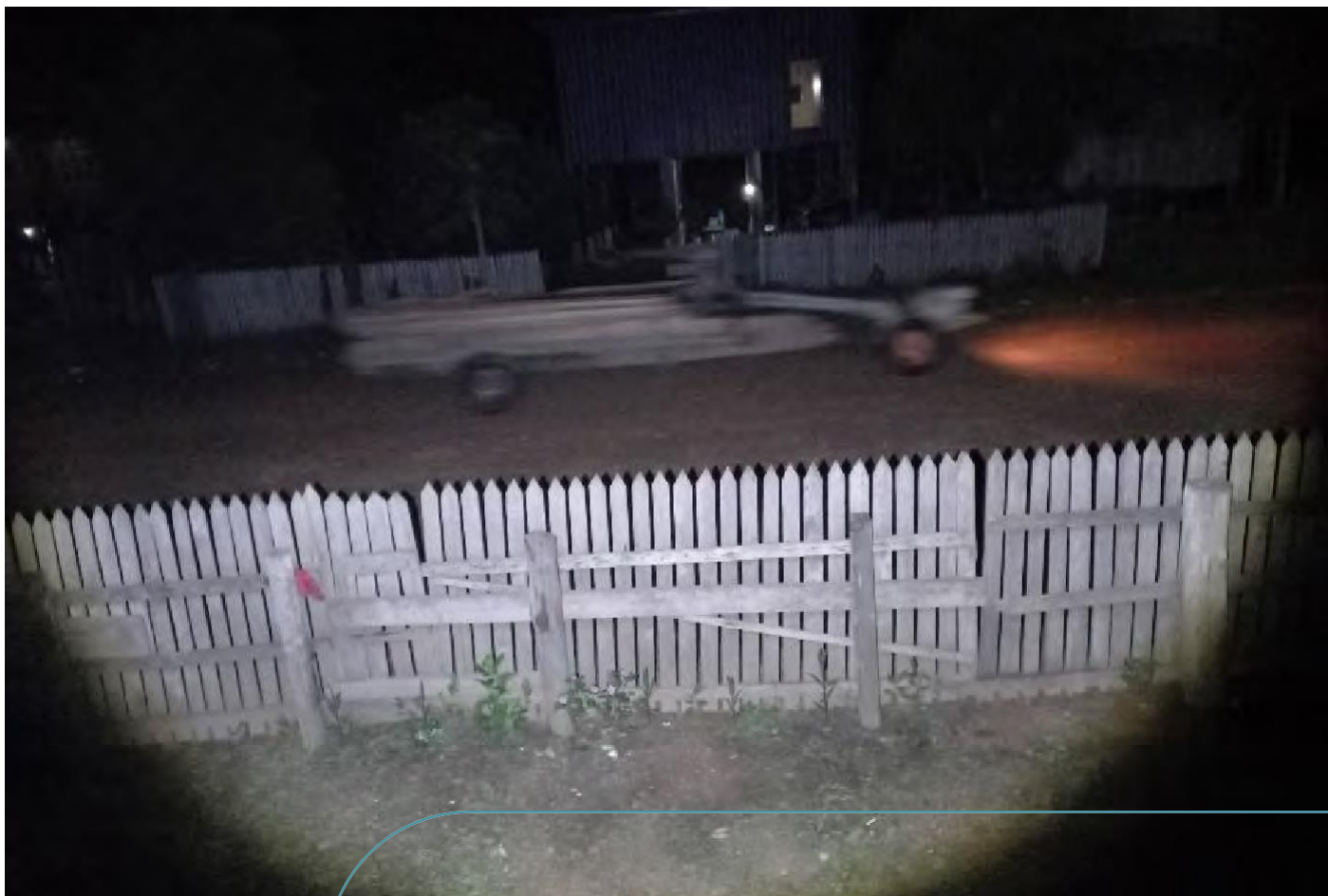
I. បណ្តាណសហគមន៍ព្រៃឡង់ (PLCN)

បើទោះជាមាន បរិយាកាសប្រឈមឥតឈប់ឈរក៏ដោយ សមាជិកបណ្តាណសហគមន៍ ព្រៃឡង់ បានប្រមូលទិន្នន័យយ៉ាងច្រើន ធៀបនឹងឆ្នាំ២០២០។ នៅក្នុងឆ្នាំ២០២០ រាជរដ្ឋាភិបាលបានហាមឃាតសកម្មភាពល្អិត និងការរឹតត្បិតក្រោមហេតុផលជំងឺកូវីដ បណ្តាលឱ្យការប្រមូលទិន្នន័យតិចជាងចំនួន ២៣០ទិន្នន័យ ខណៈឆ្នាំ២០២១ សម្គាល់ឃើញទិន្នន័យដែលមានសុពលភាពចំនួន ១,៥៧៨ទិន្នន័យ។ ស្ថិតិខាងក្រោមផ្តល់ការពន្យល់លម្អិតរបស់ទិន្នន័យទាំងអស់។ ទាំងនេះគឺជាលទ្ធផលដ៏សំខាន់សម្រាប់ឆ្នាំនេះ៖

- ច្រើនជាងពាក់កណ្តាលស្មើនឹង ៥៧% នៃទិន្នន័យទាំងអស់ គឺទាក់ទងទៅនឹងធនធាន ខណៈដែលភាគច្រើននៃទិន្នន័យដែលនៅសល់ គឺទាក់ទងទៅនឹងសកម្មភាពខុសច្បាប់ ស្មើនឹង ៣៧%។ ធាតុអាកាស សេចក្តីរាយការណ៍ និងទិន្នន័យផ្សេងៗទៀត មានប្រហែលត្រឹម ៦% នៃទិន្នន័យសរុប។
- សម្រាប់សកម្មភាព គឺមានចំនួន ៩៥% នៃទិន្នន័យទាំងអស់ គឺជាការកាប់ឈើខុសច្បាប់។
- អ្នកដើរល្អិតបានជួបប្រទះជាង ២៩៦កន្លែង ដែលជាដង្កត់ឈើដែលមានតម្លៃដែលគេបានកាត់រួច និងចំនួន ៦២កន្លែងទៀតជាដើមឈើដែលបានកាត់រំលំនឹងអារព្រៀករួច។ ចំនួន ៨៨ទិន្នន័យ ដែលបានកាត់ត្រាគឺជា "តំបន់ដែលបានកាប់រាន" នៅក្នុងផ្ទៃដីកាប់រានចាស់។ ទីបំផុតករណីដឹកជញ្ជូនឈើខុសច្បាប់ មានចំនួន ១១២ទិន្នន័យ។
- ទាក់ទងនឹងការរាយការណ៍អំពីធនធានដីមានតម្លៃ ដែលនៅបន្តមានវត្តមាន អ្នកដើរល្អិតបានកាត់ត្រាដើមឈើចំនួន ៦៦៥ទិន្នន័យ ជាធនធាន ដែលភាគច្រើនស្មើនឹង ៨០% គឺជាដើមឈើប្រណិត និងចំនួន ២០% ជាដើមច្នោះ។

ការរកឃើញទាំងនេះ ឆ្លុះបញ្ចាំងពី ការសង្កេតរបស់សហគមន៍ដែលមើលឃើញថា ពួកគេត្រូវបានហាមឃាត់មិនឱ្យចូលព្រៃ ខណៈអ្នកកាប់ឈើខុសច្បាប់ ត្រូវបានអនុញ្ញាតឱ្យចេញចូលដោយសេរី និងដឹកជញ្ជូនឈើដោយគោយន្ត និងការដឹកជញ្ជូនដោយមធ្យោបាយផ្សេងៗទៀត។ ការដឹកជញ្ជូនឈើបន្តទាំងថ្ងៃយប់ទាំង ដោយឆ្លងកាត់ស្នាក់ការត្រួតពិនិត្យរបស់មន្ត្រីខ្សាច់រុក្ខ ដោយគ្រាន់តែបង់ប្រាក់ជាការស្រេច។ ឈើដែលត្រូវបានកាប់ដោយខុសច្បាប់ ភាគច្រើនជាប់ពាក់ព័ន្ធនឹងដីសម្បទាន ដែលលេចធ្លោជាងគេគឺ ក្រុមហ៊ុន Angkor Plywood Co., Ltd និងក្រុមហ៊ុន Think Biotech Co. Ltd នៅក្នុងខេត្តក្រចេះ ព្រមទាំងក្រុមហ៊ុន Thy Nga Co. Ltd ក្រុមហ៊ុន PNT និងក្រុមហ៊ុន Macle Logistics ក្នុងខេត្តព្រះវិហារ។

អន្ទាក់សត្វដែលត្រូវបានបង្កើតឡើង ដោយឧបករណ៍អេឡិចត្រូនិកប៉ះពាល់យ៉ាងធ្ងន់ធ្ងរដល់ជីវចម្រុះ និងសត្វព្រៃ។ ទន្ទឹមនឹងនោះ ក៏មានការកើន ឡើងនូវការប្រើប្រាស់កាំភ្លើងកែច្នៃ សម្រាប់បរបាញ់សត្វព្រៃ វាថែមទាំងគំរាម កំហែងដល់សមាជិកសហគមន៍ និងសកម្មជនបរិស្ថានផងដែរ។



រូបភាពទី១៥
 គោយន្តមួយគ្រឿង
 កំពុងដឹកឥដ្ឋលើទាំងយប់ៗ វាជាទម្លាប់
 ធម្មតាទៅហើយ និងអ្នកភូមិនិយាយថា
 ពួកគេពិបាកក្នុងការគងលក់ដោយសារ
 តែសំឡេងរំខានរបស់គោយន្ត។
 ទិន្នន័យត្រូវបានរាយការណ៍ដោយសហគមន៍
 នៅខេត្តព្រះវិហារ។

២៥ កក្កដា

ទីបំផុត សហគមន៍កំពុងជួបប្រទះ ការកាប់រានដី
 ព្រៃ និងការសង់លំនៅឋានអនាធិបតេយ្យ នៅក្នុងតំបន់
 ការពារ និងក្នុងតំបន់ស្ងួល នៃដែនជម្រកសត្វព្រៃ ព្រៃឡង់
 ដែលជាប់ពាក់ព័ន្ធនឹងមន្ត្រីជាន់ខ្ពស់ និងជនចំណាកស្រុក
 មកពីតំបន់ផ្សេងៗ។³⁹



ការដឹកឥដ្ឋលើ
 មានការកើនឡើង



ការគំរាមកំហែង
 លើសមាជិក
 សហគមន៍



អន្ទាក់សត្វបង្កអន្តរាយ
 ដល់ជីវចម្រុះ និង
 សត្វព្រៃ



ការសង់លំនៅឋាន
 អនាធិបតេយ្យ

៥៥២
ទិន្នន័យ

II. បណ្តាញសហគមន៍ព្រៃព្រះរកា (PFCN)

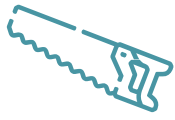
សមាជិកបណ្តាញសហគមន៍ព្រៃព្រះរកា ក៏អាចបង្កើនការចុះឈ្មោះរបស់ខ្លួនបើ ធៀបនឹងឆ្នាំមុនៗ។ ជាមួយនឹងចំនួនសរុប ៥៥២ទិន្នន័យ ដែលទាំងនេះគឺ ជាលទ្ធផល ឆ្នាំ២០២១៖

- ជាង ៧០% នៃទិន្នន័យទាំងអស់បានកត់ត្រាពីធនធាន ខណៈដែល ១៩% ទាក់ទង នឹង សកម្មភាព។ អ្នកដើរល្បាតក៏បានកត់ត្រាទិន្នន័យសំខាន់ៗ (៨%) ទាក់ទងនឹងការប្រែប្រួល អាកាសធាតុ និងចំនួនតូចមួយនៃទិន្នន័យ គឺជាសេចក្តីរបាយការណ៍ និង ប្រភេទផ្សេងទៀត។
- ចំនួន ៩៧% នៃសកម្មភាពដែលបានកត់ត្រាទាំងអស់ គឺទាក់ទងនឹងសកម្មភាពនៃការ កាប់ឈើខុសច្បាប់។
- ក្នុងនោះចំនួន ៥៣% នៃទិន្នន័យទាក់ទងទៅនឹងតំបន់ដែលបានកាប់រាន ចំនួន ២៥% ជាដង្កត់ឈើ ចំនួន ១៤% ជាបន្ទះឈើ និងចំនួន ៨% ជាករណីការដឹកជញ្ជូន។
- អ្នកល្បាតរបស់បណ្តាញសហគមន៍ព្រៃព្រះរកាបានកត់ត្រាចំនួន ៣៦៤ទិន្នន័យ ជាធន ធាន ចំនួន ២៨៨ទិន្នន័យ (៧៩%) គឺជាដើមឈើ ដែលភាគច្រើននៃចំនួន (៨២%) ជាដើម ឈើប្រណីត និងដើមច្បោះ (១៨%)។ ពួកគេក៏បានជួបប្រទះសត្វចំនួន (១០%) អនុផល ព្រៃឈើមិនមែនឈើចំនួន (៩%) និងចំនួន (២%) ជាទីតាំងពិសិដ្ឋ។

សេចក្តីផ្តើម
ដែនជម្រកសត្វ
ព្រៃ
និងសហគមន៍
វិធីសាស្ត្រ
បញ្ហាប្រឈម
ឆ្នាំ២០២១
លទ្ធផល
ចំនុចសំខាន់ៗ
និងសេចក្តីសង្ខេប
សេចក្តីសន្និដ្ឋាន

ដូចគ្នានឹង សហគមន៍ព្រៃឡង់ដែរ បណ្តាញសហគមន៍ព្រៃព្រះរកា ក៏ត្រូវបាន រឹតត្បិតមិនឱ្យចុះឈ្មោះព្រៃ ខណៈដែលអ្នកកាប់ឈើខុសច្បាប់បានបង្កើនសកម្មភាព របស់ពួកគេ ដោយការដឹកជញ្ជូនឈើទាំងថ្ងៃទាំងយប់ ដោយគ្មានកិច្ចអន្តរាគមន៍ ពីអាជ្ញាធរពាក់ព័ន្ធឡើយ។ ការឈូសឆាយដីព្រៃបានកើនឡើង រួមទាំងតំបន់ពិសិដ្ឋ ក្នុងដែនជម្រកសត្វព្រៃព្រះរកា ខណៈពេលដែលមានការកើនឡើងនូវភ្លើងឆេះព្រៃ។ នេះគឺជាការប៉ះពាល់ដល់ជីវភាពរបស់ សមាជិកសហគមន៍ដែលពឹងផ្អែកលើដើមច្បោះ សម្រាប់ការរស់នៅរបស់ពួកគេ។

ទន្ទឹមនឹងនោះ សមាជិកសហគមន៍ដែលសកម្មក្នុងសកម្ម ក្នុងសកម្មភាពកិច្ចការ ការពារបរិស្ថាន កំពុងត្រូវបានស្ថិតក្រោមមុខសញ្ញារបស់តុលាការ ប៉ុន្តែក៏ត្រូវបានគំរាម កំហែងដោយអាវុធកែច្នៃរបស់ជនល្មើសផងដែរ។



ការកាប់ឈើ
មានការកើនឡើង



សហគមន៍ក្លាយជាមុខ
សញ្ញារបស់គុណភាព



ភ្លើងឆេះព្រៃ
មានការកើនឡើង



ការជួញដូរសត្វព្រៃនៅតែ
បន្តកើតមាន

ចុងក្រោយនេះ ការជួញដូរសត្វព្រៃ នៅតែមានជាបន្ត
បន្ទាប់ និងគ្មានការរឹតបន្តឹង ទីតាំងលក់គ្រឿងសង្ហារឹម
ធ្វើពីឈើប្រណីត ដែលកំពុងបើកកាន់តែច្រើន នៅជុំវិញ
ដែនជម្រកសត្វព្រៃព្រះរាជា។^{២១}



រូបភាពទី១៦
តំបន់កាប់ឈើមួយកន្លែងត្រូវបានរាយការណ៍
នៅក្នុងដែនជម្រកសត្វព្រៃ ព្រះរាជា។



១៨ ឧសភា



III. ព្រៃសង្ឃសហគមន៍រុក្ខាវ័ន (MCF)

សមាជិកព្រៃសង្ឃសហគមន៍រុក្ខាវ័ន បានកត់ត្រាទិន្នន័យដែលមានសុពលភាពសរុបចំនួន ១២៦ទិន្នន័យ នៅឆ្នាំដំបូងដែលពួកគេប្រើប្រាស់កម្មវិធីលើទូរស័ព្ទដៃស្អាតហ្វូន៖

- នៅអំឡុងឆ្នាំ២០២១ អ្នកច្បាតព្រៃបានកត់ត្រាទិន្នន័យចំនួន ៥០ទិន្នន័យ ជាសកម្មភាព។ ចំនួន ៥៧ទិន្នន័យ ជាធនធានធម្មជាតិ។ ចំនួន ១១ទិន្នន័យ ជាអាកាសធាតុ និងចំនួន ៤ទិន្នន័យ ជាសេចក្តីរាយការណ៍និងផ្សេងៗ។

- ចំនួន ៧៨% នៃសកម្មភាពទាំងអស់ដែលទាក់ទងនឹងករណីនៃការកាប់ឈើខុសច្បាប់ ដែលអ្នកដើរល្បាតបានជួបប្រទះចំនួន ២៨ទីតាំងជាមួយនឹងដង្កត់ឈើ (៧២%) និង ចំនួន ១១ទីតាំង (២៨%) ជាតំបន់ដែលត្រូវបានកាប់រានធំជាង។

- សមាជិកក៏បានប្រមូលទិន្នន័យអំពី ធនធានដីមានតម្លៃនៅក្នុងតំបន់ការពារផងដែរ៖ មានចំនួន ២៤ទិន្នន័យ ជាដើមឈើ ប្រណីត (៩៦%) និងដើមច្បោះ (៤%)។ ចំនួន ២៣ទិន្នន័យ ជាសត្វព្រៃ ចំនួន ៩ទិន្នន័យ ជាអនុផលព្រៃឈើ និងចំនួន ១ទិន្នន័យ ជាទីតាំងពិសិដ្ឋ។

សេចក្តីផ្តើម

ដែនជម្រកសត្វព្រៃ និងសហគមន៍

វិធីសាស្ត្រ

បញ្ហាប្រឈម ឆ្នាំ២០២១

លទ្ធផល

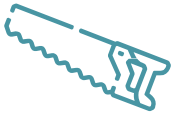
ចំនុចសំខាន់ៗ

និងសេចក្តីសង្ខេប

សេចក្តីសន្និដ្ឋាន

ផ្នែកទៅលើ សមាជិកព្រៃសង្ឃសហគមន៍រុក្ខាវ័ន ដែលតែងតែរៀបចំ ការល្បាតរួមគ្នាជាទៀតទាត់ ជាមួយអាជ្ញាធរមូលដ្ឋាន បានលើកឡើងថា ឈើប្រណិតនៅតែបន្តកាប់ និងដឹកជញ្ជូនឥតឈប់ឈរ។

ការជួញដូរសត្វព្រៃ និងការនេសាទ ជាលក្ខណៈពាណិជ្ជកម្ម បានកើនឡើងដូចគ្នា ជាមួយនឹងភ្លើងឆេះព្រៃខណៈដែលការកាប់ឆ្ការព្រៃដើម្បីកាន់កាប់ដីធ្លីបានរារាំងដល់ការកំណត់ព្រំប្រទល់ និងកិច្ចការពារដែនជម្រកសត្វព្រៃ។³²



ការកាប់ឈើ
មានការកើនឡើង



ភ្លើងឆេះព្រៃ
មានការកើនឡើង



ការឆ្លងយូរសត្វព្រៃនៅ
តែបន្តកើតមាន



រូបភាពទី ១៧
ដង្កត់ឈើមួយដែលត្រូវបានរាយការណ៍ នៅក្នុងដែនជម្រកសត្វព្រៃ
សង្ឃសហគមន៍ព្រៃវែង។

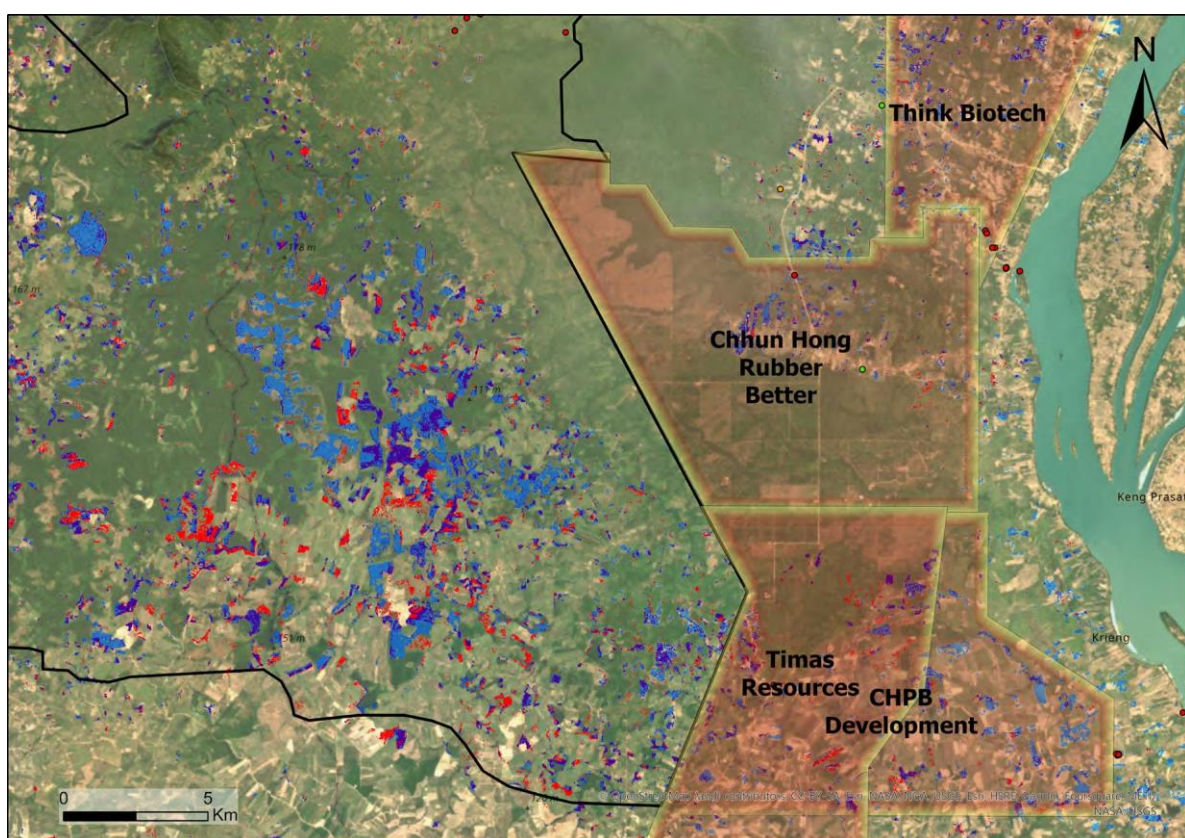


០៥ ចំណុចសំខាន់ៗ និងសេចក្តីសង្ខេប

សំណុំទិន្នន័យត្រួតគ្នា បង្ហាញពីស្ថានភាពដែនជម្រកសត្វព្រៃ និងកំណត់ ចំណុចសំខាន់ៗនៃការកាប់ឈើខុសច្បាប់ និងការឈូសឆាយដីព្រៃ។

រូបភាពទី១៨
ភាគអាគ្នេយ៍ ដែនជម្រកសត្វព្រៃ ព្រៃឡង់

- សេចក្តីផ្តើម
- ដែនជម្រកសត្វព្រៃ និងសហគមន៍
- វិធីសាស្ត្រ
- បញ្ហាប្រឈម ឆ្នាំ២០២១
- លទ្ធផល
- ចំណុចសំខាន់ៗ និងសេចក្តីសង្ខេប**
- សេចក្តីសន្និដ្ឋាន



រូបភាពទី១៨ បង្ហាញពីការកាប់បំផ្លាញព្រៃឈើយ៉ាងខ្លាំងក្លា និងការរិចរិលព្រៃឈើ នៅភាគអាគ្នេយ៍ នៃដែនជម្រកសត្វព្រៃ ព្រៃឡង់។ មានក្រុមហ៊ុនដីសម្បទានសេដ្ឋកិច្ចចំនួន៤ នៅជាប់នឹងព្រំប្រទល់ព្រៃឡង់៖
 ក្រុមហ៊ុន Chhun Hong Rubber Better ក្រុមហ៊ុន Timas Resources
 ក្រុមហ៊ុន CHPB Development និងក្រុមហ៊ុន Think Biotech។

- FCDM ឧបករណ៍តាមដាន ការរំខានគម្របព្រៃឈើ ●
- GFC ការផ្លាស់ប្តូរព្រៃឈើសកល ●
- ELCs សម្បទានដីសេដ្ឋកិច្ច ●

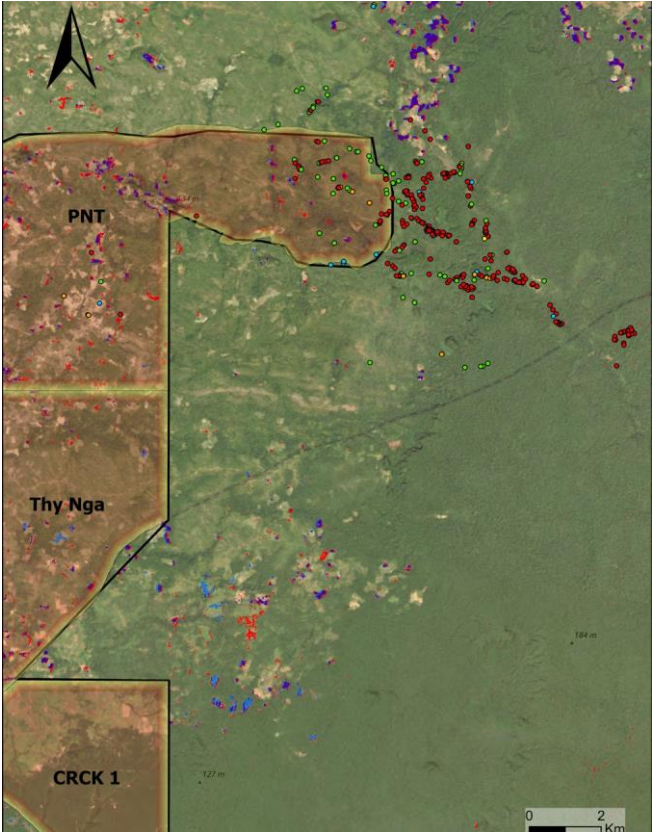
ព័ត៌មានភូមិសាស្ត្រ នៅខេត្ត ឆ្នាំ២០២១ ទិន្នន័យរូបភាព ត្រូវបានទាញយកពីមន្ទីរសោធន៍ភព (Planet Labs)¹ ឧបករណ៍តាមដាន ការវិនិយោគប្រព័ន្ធលើ (FCDM-វ៉ាដា) រកឃើញនៅឆ្នាំ២០២១ ដែលត្រូវបាន បង្ហាញដោយស្ថាប័នណាមកម ខណៈសំណុំទិន្នន័យការផ្លាស់ប្តូរព្រៃឈើ សកល (GFC) ឆ្នាំ២០២១ ត្រូវបានបង្ហាញដោយស្ថាប័នណាមកម។ ព័ត៌មានស្ថាប័នណាមកម គឺជាកន្លែងដែលសំណុំទិន្នន័យទាំងពីរស្របគ្នា។ សម្បទានដីសេដ្ឋកិច្ច (ELC) ត្រូវបានបង្ហាញដោយពណ៌លឿង។

ក្រុមហ៊ុនដែលរងការចោទ ប្រកាន់ពីបទ ឈូសឆាយដីព្រៃ និងការលាងឈើ៖

- ភីអែនធី
- ធីង៉ា
- ស៊ីអេស៊ីខេ១
- ស៊ីងបាយអូចេក

រូបភាពទី១៩

ភាគពាយ័ព្យ ដែនជម្រកសត្វព្រៃ ព្រៃឡង់



ក្រុមហ៊ុនស៊ីងបាយអូចេក ត្រូវបានចោទប្រកាន់ម្តង ហើយម្តងទៀតថា បានឈូសឆាយដីព្រៃ និងដើមឈើដ៏មាន តម្លៃរបស់សហគមន៍²¹ ព្រមទាំងបំផ្លាញទួលប្រាសាទបុរាណ²² ហើយថ្មីៗនេះ ក៏ត្រូវបានផ្សារភ្ជាប់ទៅនឹង ការលាងឈើខុស ច្បាប់ចេញពីដីសម្បទាន របស់ក្រុមហ៊ុនស៊ីម៉ង់ KP នៅក្នុងដែន ជម្រកសត្វព្រៃព្រៃឡង់ នៅក្នុងអត្ថបទស៊ើបអង្កេតមួយរបស់ ស្ថាប័ន Pulitzer Center²³។

ក្រុមហ៊ុន បានចាប់ខ្លួនសកម្មជនបរិស្ថានបន្ថែមទៀតក្នុងពេល កន្លងទៅ²⁴ ហើយបើទោះបីជាមានភស្តុតាងជាច្រើនដែលប្រមូលបានពី សហគមន៍មូលដ្ឋាន និងអ្នកកាសែតក៏ដោយ²⁵ ក្រុមហ៊ុននៅតែបន្ត បដិសេធពីការជាប់ពាក់ព័ន្ធណាមួយ ហើយត្រូវបានគូសបញ្ជាក់ដោយ ការស៊ើបអង្កេតរដ្ឋបាលព្រៃឈើដែលបានធ្វើឡើងកាលពីឆ្នាំ២០១៩។²⁶

របាយការណ៍ដែលបានរៀបរាប់ខាងលើ "ឧក្រិដ្ឋកម្មព្រៃឈើនៅ កម្ពុជា" ដែលត្រូវបានបោះពុម្ពផ្សាយដោយ គំនិតផ្តួចផ្តើមសកលប្រឆាំងនឹង ឧក្រិដ្ឋកម្មឆ្លងដែន ពីទំនាក់ទំនងរវាង ក្រុមហ៊ុនស៊ីងបាយអូចេក និងមន្ត្រី រដ្ឋាភិបាល។¹⁵

រូបភាពទី១៩ បង្ហាញពីភាគពាយ័ព្យ នៃដែនជម្រកសត្វព្រៃព្រៃឡង់។

នេះជាតំបន់ដែលមានបញ្ហាមួយទៀត ដែលត្រូវបានក្រុមសកម្មជនការពារព្រៃឈើតាមដានយ៉ាង ជិតដល់ ដូចទិន្នន័យជាច្រើនបានបង្ហាញ។

តំបន់នេះគឺជាប្រទេស ជាមួយសម្បទានដីសេដ្ឋកិច្ច (ELCs) ចំនួនបីគឺ៖ ក្រុមហ៊ុន ស៊ីអេស៊ីខេ១ (CRCK1) ក្រុមហ៊ុន ភីអែនធី (PNT) និងក្រុមហ៊ុន ធីង៉ា (Thy Nga) ដែលត្រូវបាន ចោទប្រកាន់ដោយសកម្មជនបរិស្ថានថា បានឈូសឆាយដីព្រៃ និងការលាងឈើតាមរយៈដីសម្ប ទានរបស់ពួកគេ។^{27,28,29,30}

ក្រុមហ៊ុនសម្បទានដីសេដ្ឋកិច្ច PNT និង Thy NGA ក៏ត្រូវបានស៊ើបអង្កេតផងដែរនៅក្នុង របាយការណ៍ស្តីពី "ឧក្រិដ្ឋកម្មព្រៃឈើនៅកម្ពុជា"¹⁵ ដែលជាប់ទាក់ទងជាមួយរដ្ឋាភិបាល។

០៦

ខណៈពេលដែលសំណុំទិន្នន័យ "ការផ្លាស់ប្តូរព្រៃឈើសកល (GFC)" បានធ្វើបច្ចុប្បន្នភាព និងចេញផ្សាយនៅក្នុងខែមេសា ឆ្នាំ២០២២ ដោយ Hansen et. al. ផ្តល់នូវការយល់ដឹងអំពីការកាប់បំផ្លាញព្រៃឈើ យើងប្រើប្រាស់វិធីសាស្ត្រផ្សេងគ្នាដើម្បីផ្តល់នូវការចង្អុលបង្ហាញអំពីដំណើរការរិតព្រៃឈើ។

ឧបករណ៍ "តាមដានការរំខានគម្របព្រៃឈើ (FCDM)" និងជាពិសេសវិធីសាស្ត្រ FCDM-វ៉ាដា ដែលបានបង្កើតឡើងដោយមជ្ឈមណ្ឌលស្រាវជ្រាវរួមនៃគណៈកម្មការអឺរ៉ុប អនុញ្ញាតឱ្យមានតាមដានដោយឯករាជ្យ លើការគ្របដណ្តប់ដោយពពក ហើយលើសពីនេះទៅទៀត ផ្តល់នូវការរកឃើញដែលអាចទុកចិត្តបានបន្ថែមទៀត នៃការជ្រើសរើសទីតាំងការកាប់ឈើ ឬតំបន់តូចៗ នៅក្នុងប្រភេទព្រៃខុសៗគ្នា ដែលលំបាកជាងកាលពីអតីតកាល។

ទិដ្ឋភាពទូទៅនៃការបាត់បង់គម្របដើមឈើ (សំណុំទិន្នន័យការផ្លាស់ប្តូរព្រៃឈើសកល) ក្នុងរយៈពេលពីរឆ្នាំចុងក្រោយនេះ ក៏ដូចជាទាក់ទងនឹងការបំភាយឧស្ម័នកាបូនិក CO2 និងតំបន់ដែលរងផលប៉ះពាល់ ដោយការរិតព្រៃឈើ (FCDM) សូមមើលនៅក្នុងតារាងទី១។

តំបន់រងផលប៉ះពាល់ដែលត្រូវបានគណនាដោយឧបករណ៍ FCDM មិនអាចប្រើជាសូចនាករ នៃវិសាលភាពការបាត់បង់ព្រៃឈើបានទេ។ ជាងនេះទៅទៀត វាមិនអាចជំនួស ឬប្រៀបធៀបជាមួយនឹងការរកឃើញពីសំណុំទិន្នន័យ GFC ប៉ុន្តែក៏មិនអាចបន្ថែមវាទៅជាចំនួនផ្ទៃដីដែលរងផលប៉ះពាល់បានដែរ ដោយវិធីសាស្ត្រវាស់វែងពីរប្រភេទផ្សេងគ្នា នៃការបាត់បង់ព្រៃឈើ។

សេចក្តីផ្តើម

ដែនជម្រកសត្វព្រៃ និងសហគមន៍

វិធីសាស្ត្របញ្ជាប្រឈម ឆ្នាំ២០២១ លទ្ធផល

ចំនុចសំខាន់ៗ និងសេចក្តីសង្ខេប

សេចក្តីសន្និដ្ឋាន

សំណុំទិន្នន័យ ដែលបានមកពីឧបករណ៍ FCDM អាចត្រូវបានប្រើជំនួស ដើម្បីបំពេញបន្ថែមលើសំណុំទិន្នន័យ GFC ដើម្បីឱ្យមានទិដ្ឋភាពរួមនៃវិសាលភាព ការបាត់បង់ព្រៃឈើនៅក្នុងដែនជម្រកសត្វព្រៃរបស់ប្រទេសកម្ពុជា។

តួលេខនៅក្នុង ដែនជម្រកសត្វព្រៃនីមួយៗ



	ព្រៃឡង់	ព្រៃព្រះរាជា	ព្រៃសង្ឃ សហគមន៍រុក្ខាវន /(បានប្រែប្រួល) ^៣
ផ្ទៃដីសរុប	432,380ha	90,361ha	30,254ha /29,490ha
CO2 សមមូលបាន បញ្ចេញ 2001 ^{៣១}	42 Mt ^{៣៣}	3 Mt ^{៣៥}	312kt /230 kt ^{៣៧}
បាត់បង់គម្របព្រៃឈើ តាំងពីឆ្នាំ 2001 ^{៣២} (% នៃតំបន់សរុប)	67,700ha ^{៣៤} (13%)	4,420ha ^{៣៦} (5.7%)	664ha (5.8%) /486ha ^{៣៨} (5.4%)
GFC 2020	9,134ha ^{៣៤} (2.2%)	607ha ^{៣៦} (0.78%)	77ha (0.66%) /39ha ^{៣៨} (0.44%)
GFC 2021	11,100ha ^{៣៤} (2.7%)	869ha ^{៣៦} (1.1%)	34ha ^{៣៨} /21ha ^{៣៨} (0.23%)
FCDM 2021	8,822ha	674ha	122ha / 20ha

តារាងទី១៖

ទិដ្ឋភាពទូទៅនៃទំហំសរុបរបស់តំបន់ការពារ ដែលពាក់ព័ន្ធនឹងការបាត់បង់គម្របដើមឈើ (ហិកតា) និងតំបន់រងផលប៉ះពាល់ FCDM ក៏ដូចជា សមមូល CO2 ដែលបញ្ចេញទៅក្នុងបរិយាកាសដែលកើតចេញពីការបាត់បង់គម្របដើមឈើ។ ភាគរយនៃផ្ទៃដីសរុបត្រូវបានផ្តល់ឱ្យក្នុងវង់ក្រចក។ សម្រាប់ដែនជម្រកសត្វព្រៃ សង្ឃសហគមន៍រុក្ខាវន លេខទី១ ទាក់ទងនឹងផ្ទៃដីសរុបនៃដែនជម្រកសត្វព្រៃ ខណៈលេខទី២ ទាក់ទងនឹងតំបន់ ដែលបានប្រែប្រួល^៣ និងទី៣ មិនរាប់បញ្ចូលតំបន់ជុំវិញអាងទឹកអូរផាល ដើម្បីផ្តល់លទ្ធផលអភិរក្សបន្ថែមទៀត។

សេចក្តីផ្តើម

ដែនជម្រកសត្វព្រៃ និងសហគមន៍

វិធីសាស្ត្រ

បញ្ហាប្រឈម ឆ្នាំ២០២១

លទ្ធផល

ចំនុចសំខាន់ៗ

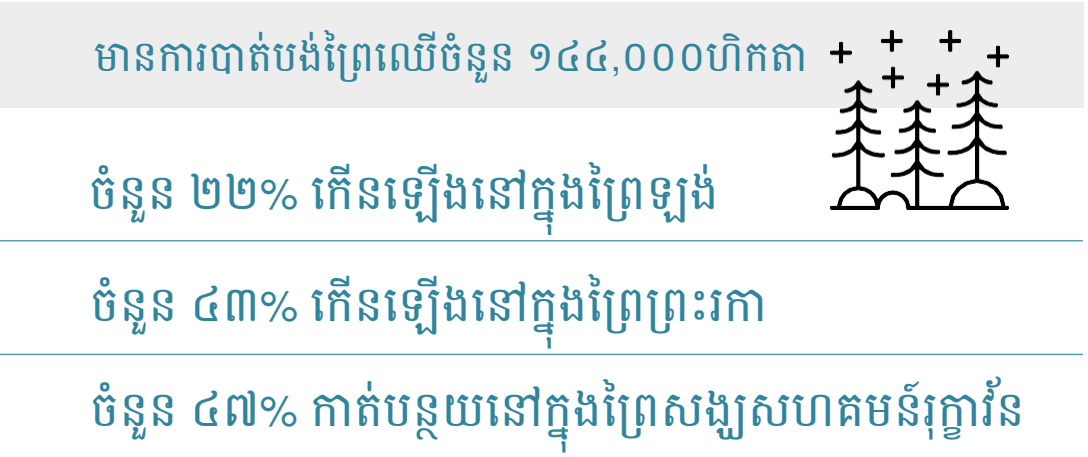
និងសេចក្តីសង្ខេប

សេចក្តីសន្និដ្ឋាន

ព្រៃទំនាបបៃតងគ្រប់រដូវកាល របស់កម្ពុជាកំពុង ប្រឈមមុខនឹងសម្ពាធដីវាសាស្ត្រដែលមិនធ្លាប់មាន រួមផ្សំ និងការប្រែប្រួលអាកាសធាតុ ដូចជាគ្រោះរាំងស្ងួត ទឹកជំនន់ និងការបាត់បង់ដីវៈចម្រុះយ៉ាងសម្បើម ដែលប៉ះ ពាល់មិនត្រឹមតែ ព្រៃឈើប៉ុណ្ណោះទេ ប៉ុន្តែសង្គមកម្ពុជា ទាំងមូល។ ការបាត់បង់ព្រៃឈើនេះកាន់តែធ្ងន់ធ្ងរឡើង ដោយគម្រោងរុករករ៉ែ ដែលគ្រប់គ្រងដោយរដ្ឋាភិបាល ការ ពង្រីកវិស័យកសិកម្ម និងការអភិវឌ្ឍហេដ្ឋារចនាសម្ព័ន្ធ។

ក្រុមហ៊ុនសម្បទានដីសេដ្ឋកិច្ច ដែលទទួល បានសិទ្ធិ កាប់ឈើ ជីកយករ៉ែ និងកសិកម្មដូចជា៖ ក្រុមហ៊ុន ស៊ីងបាយអូថេក ខូអិលធីឌី ក្រុមហ៊ុន ភីអែនធី ខូអិលធីឌី និងក្រុមហ៊ុន ធីង់អភិវឌ្ឍន៍ ខូអិលធីឌី ដែលមានព្រំប្រទល់ជាប់ដែនជម្រកសត្វព្រៃ និងតែងតែ រំលោភបំពានជាប្រចាំ ដើម្បីធ្វើការកាប់ឈើ

ក្នុងតំបន់ការពារ។ ការកាប់ឈើខុសច្បាប់បានឡើងដល់ ចំនួនចំពូលនៅ ក្នុងព្រៃឡង់អំឡុងការរីករាលដាលជំងឺ កូវីដ-១៩ ដោយសារការដាក់កំហិតលើការល្បាតព្រៃដូច្នោះ ហើយទើបក្រុមឈ្មួញកាប់ឈើធ្វើប្រតិបត្តិការដោយសេរី។ ជាលទ្ធផល កាលពីឆ្នាំមុន កម្ពុជាបានបាត់បង់ព្រៃឈើ ចំនួន ១៤៤,០០០ហិកតា រួមជាមួយនឹងការបាត់បង់ដីវៈ ចម្រុះមានទំហំមិនអាចគណនាបាន។ ពិសេសជាងនេះ ទៅទៀត ការបាត់បង់គម្របដើមឈើនៅក្នុងដែនជម្រក សត្វព្រៃព្រៃឡង់ មានការកើនឡើងចំនួន ២២% និងនៅ ក្នុងដែនជម្រកសត្វព្រៃព្រះរកា កើនឡើងចំនួន ៤៣% ខណៈដែលមានការថយចុះ នៃការបាត់បង់គម្របដើម ឈើចំនួន ៤៧% ក្នុងឆ្នាំដែល នៅក្នុងដែនជម្រកសត្វព្រៃ សង្ឃសហគមន៍រុក្ខាវន។



ការសាងសង់បង្គោលខ្សែភ្លើង ដែលនឹងកាត់ផ្តាច់ ដែនជម្រកសត្វព្រៃព្រៃឡង់ជាពីរ គឺជាសក្តិ ភាពបញ្ជាក់ថា រាជរដ្ឋាភិបាលកម្ពុជាគ្មានឆន្ទៈក្នុងការទទួលស្គាល់នូវតម្លៃនៃធម្មជាតិ សង្គម និងជីវូប វិទ្យានៃដែនជម្រកសត្វព្រៃដែលនៅសល់ចុងក្រោយរបស់ប្រទេស។ ដូចដែលរបាយការណ៍ ពីការ ផ្លាស់ប្តូរ ទៅជាគំនិតផ្តួចផ្តើមជាសកលប្រឆាំងនឹងឧក្រិដ្ឋកម្មឆ្លងដែន ចែងថា៖



រូបភាពទី២០
ការដឹកជញ្ជូនឈើខុសច្បាប់ ដោយរថយន្ត
នៅក្នុងខេត្តព្រះវិហារ។



“លើសពី សកម្មភាពដាច់ដោយឡែកនៃឧក្រិដ្ឋកម្ម គំរូនៃការកាប់ឈើ
ដោយខុសច្បាប់នៅកម្ពុជា បង្ហាញពីបណ្តាញមួយដែលត្រូវបានរៀបចំផ្ទាល់
ដោយ ឧកញ៉ា និងមន្ត្រីសាធារណៈ ដែលបានបង្កើតឡើង និងទទួលបានផល
ចំណេញពីបរិយាកាសនៃអំពើពុករលួយ និងនិទណ្ឌភាព”¹⁵ ហើយប្រាក់ចំ
ណេញទាំងនេះបានមកពី ផលប្រយោជន៍របស់សង្គមកម្ពុជា។

ហើយដែនជម្រកសត្វទាំងបីនេះ ជាទីជម្រកសម្រាប់
ឧទ្ធិសដល់ បណ្តាលមូលដ្ឋាន នៃសហគមន៍ជាច្រើន
ដែលពឹង អាស្រ័យនឹងព្រៃឈើ សកម្មជន និងមេដឹកនាំទាំង
ជំនឿ។ សមាជិក បណ្តាញសហគមន៍ព្រៃឡង់ បណ្តាញ
សហគមន៍ព្រៃព្រះរកា និងព្រៃសង្ឃសហគមន៍រុក្ខាវន ធ្វើការ
ដោយមិនក្លាចនឿយហត់ ដើម្បីឃ្នាំមើល និងប្រមូល
ទិន្នន័យអំពី ការបាត់បង់ព្រៃឈើ ជីវចម្រុះ និងការប្រែប្រួល
អាកាសធាតុ។ ចំពាក់ដោយកម្មវិធីអេប៊ែរព្រៃឡង់ សម្រាប់
ទូរស័ព្ទស្ថិតភ្នំ និងគាំទ្រដោយការឃ្នាំមើលពីគ្នាយរណប
និងឧបករណ៍ជ្រូន កិច្ចខិតខំច្រើនប្រែប្រួលរបស់ពួកគេ កំពុង
រួមចំណែកដល់ការយល់ដឹង កាន់តែប្រសើរឡើងអំពីការ

ផ្លាស់ប្តូរយ៉ាងឆាប់រហ័ស និងវាខ្ជីកាល់ដែលកើតឡើង
នៅក្នុងព្រៃឈើរបស់កម្ពុជា។ ទិន្នន័យរបស់សហគមន៍ដែល
បានចងក្រងនៅក្នុងរបាយការណ៍នេះ បង្ហាញថាព្រៃឈើនៅ
កម្ពុជាកំពុងបាត់បង់យ៉ាងឆាប់រហ័ស ហើយបើគ្មានការអន្ត
រាគមន៍ជាបន្ទាន់ និងវាខ្ជីកាល់ទេនោះ នឹងត្រូវបាត់បង់អស់
មិនខានឡើយ។ ផលវិបាកនៃការបាត់បង់ព្រៃឈើ គឺជា
បញ្ហាសកល ប៉ុន្តែ សហគមន៍ព្រៃឈើ ត្រូវបានទទួលរងផល
ប៉ះពាល់ដោយផ្ទាល់។ យោងតាមសេចក្តីថ្លែងការណ៍រួម
ដែលចេញផ្សាយដោយសហគមន៍ចន្ទនបី អាជ្ញាធរកម្ពុជា
គួរតែចាត់វិធានការបន្ថែមទៀត ដើម្បីទប់ស្កាត់ឧក្រិដ្ឋកម្ម
ព្រៃឈើ។²⁹

យើងខ្ញុំទាំងអស់គ្នាជា បណ្តាញសហគមន៍ព្រៃឡង់ ព្រៃសង្ឃសហគមន៍រុក្ខាវ័ន និងបណ្តាញសហគមន៍ ព្រៃព្រះរកា សូមអំពាវនាវដល់រាជរដ្ឋាភិបាលកម្ពុជា ក្រសួងបរិស្ថាន និងអាជ្ញាធរពាក់ព័ន្ធគ្រប់ជាន់ថ្នាក់ មេត្តាចាត់វិធានការដូចតទៅ៖

សេចក្តីផ្តើម

ដែនជម្រកសត្វព្រៃ និងសហគមន៍

វិធីសាស្ត្រ

បញ្ហាប្រឈម ឆ្នាំ២០២១

លទ្ធផល

ចំនុចសំខាន់ៗ

និងសេចក្តីសង្ខេប

សេចក្តីសន្និដ្ឋាន

1. យើងខ្ញុំទាំងអស់គ្នាសូមស្នើសុំដល់ រាជរដ្ឋាភិបាលកម្ពុជា មេត្តាធ្វើការត្រួតពិនិត្យ និងបញ្ឈប់ការ ពង្រីកតំបន់ដីសម្បទាននៅក្នុងដែនជម្រកសត្វព្រៃ។ ដូចគ្នាផងដែរសូម ដកហូតដំណែងមន្ត្រី ឧទ្យានុរក្សបណ្តា ដែលជាប់ពាក់ព័ន្ធនឹងឧក្រិដ្ឋកម្មព្រៃឈើ ឬមិនបានបំពេញតួនាទីរបស់ខ្លួន។
2. ស្នើសុំរាជរដ្ឋាភិបាល ជាពិសេសក្រសួងបរិស្ថាន សូមបង្កើតផែនការយុទ្ធសាស្ត្រជាក់លាក់មួយ ដើម្បីប្រយុទ្ធប្រឆាំងនឹងការកាប់បំផ្លាញព្រៃឈើ និងការកាប់រានដីព្រៃ សម្រាប់វិស័យកសិកម្ម ព្រមទាំងការប្រើប្រាស់កាំភ្លើងកែច្នៃ ការបរបាញ់ និងឧបករណ៍ផ្សេងៗទៀតដែលអាចប្រើប្រាស់ ក្នុងសកម្មភាពកាប់បំផ្លាញព្រៃឈើ។
3. សូមអំពាវនាវដល់រាជរដ្ឋាភិបាល មេត្តាអនុវត្តបទប្បញ្ញត្តិ និងច្បាប់ស្តីពីការការពារព្រៃឈើ។
4. សូមអំពាវនាវ និងលើកទឹកចិត្តដល់ប្រជាពលរដ្ឋកម្ពុជា ក៏ដូចជាពិភពលោក សូមចូលរួមយ៉ាង សកម្ម និងធ្វើការរួមគ្នា ដើម្បីការពារធនធានធម្មជាតិ។
5. សូមអំពាវនាវ ដល់គូអង្គអន្តរជាតិសំខាន់ៗ គួរយកចិត្តទុកដាក់ លើការបែងចែកធនធាន ដល់ ប្រទេសកម្ពុជា និងបណ្តាប្រទេស ដែលរងផលប៉ះពាល់ដោយ ការកាប់បំផ្លាញព្រៃឈើ។ សូមជៀសវាងការជួញដូរឈើដែលមានប្រភពចេញពីប្រទេសកម្ពុជា។

បន្ថែមលើការអំពាវនាវខាងលើ យើងខ្ញុំដែលជាអ្នកនិពន្ធរបាយការណ៍នេះ សំណូមពរដល់រាជរដ្ឋាភិបាលកម្ពុជា៖

- លុបចោល ការហាមប្រាមសហគមន៍មូលដ្ឋាន ក្នុងការចូលទៅកាន់តំបន់ការពារព្រៃឈើ ការចុះឈ្មោះ និងការប្រើប្រាស់ឧបករណ៍ចាប់សញ្ញាពីចម្ងាយ។ ទន្ទឹមនឹងនេះផងដែរ សូមបង្កើតបរិយាកាសអំណោយផលសម្រាប់សហគមន៍មូលដ្ឋាន និងជនជាតិដើមភាគតិចចូលរួមក្នុងការគ្រប់គ្រងព្រៃឈើ បង្កើនការពិគ្រោះយោបល់ និងការចូលរួមរបស់ពួកគេ ក្នុងកិច្ចការងារសម្រេចចិត្ត។
- សូមបិទអាជីវកម្មរោងម៉ាស៊ីនអាលឺមីណុម ដែលនៅជាប់នឹងដែនជម្រកសត្វព្រៃ បង្កើនការត្រួតពិនិត្យ និងលុបចោលកិច្ចព្រមព្រៀងសម្បទាន ជាមួយក្រុមហ៊ុនសម្បទានដីសេដ្ឋកិច្ច (ELCs) ដែលពាក់ព័ន្ធនឹងការលាងឈើ និងការយាយីលើ សកម្មជនបរិស្ថាន។
- សូមស៊ើបអង្កេតទំនាក់ទំនងរវាង អាជ្ញាធរ និងឧស្សាហកម្មព្រៃឈើ។ កាត់ទោសមន្ត្រីរាជរដ្ឋាភិបាលគ្រប់រូប ដែលរកឃើញថាបានប្រព្រឹត្តអំពើពុករលួយ។

²¹ <https://www.business-humanrights.org/es/%C3%BAltimas-noticias/cambodia-prey-lang-community-alleges-that-a-korean-owned-think-biotech-cambodia-harvests-timber-illegally-but-the-company-denies/>

²² <https://www.phnompenhpost.com/national/indigenous-group-says-firm-razed-two-temples>

²³ <https://pulitzercenter.org/stories/large-scale-logging-cambodia-prey-lang-linked-politically-connected-mining-operation>

²⁴ <https://www.business-humanrights.org/en/latest-news/cambodia-authorities-private-security-of-think-biotech-arrest-goldman-environmental-prize-winner-three-activists/>

²⁵ <https://news.mongabay.com/2020/05/cambodian-firm-accused-of-creating-a-monopoly-in-the-timber-business/>

²⁶ <https://www.business-humanrights.org/en/latest-news/cambodia-the-forestry-administration-say-there-is-no-connection-between-think-biotech-and-alleged-illegal-logging-in-prey-lang-areas/>

²⁷ <https://news.mongabay.com/2022/06/opaque-infrastructure-plans-a-death-sentence-for-cambodias-prey-lang-wildlife-sanctuary/>

²⁸ <https://www.phnompenhpost.com/national/forest-activists-allege-logging-scheme-prey-lang>

²⁹ <https://news.mongabay.com/2020/05/they-never-intended-to-protect-it-outcry-as-loggers-gut-cambodian-reserve/>

³⁰ <https://redd-monitor.org/2011/03/02/can-redd-protect-prey-lang-forest-in-cambodia/>

³¹ Harris, N. L., Gibbs, D. A., Baccini, A. et al. Global maps of twenty-first century forest carbon fluxes. Nat. Clim. Chang. 11, 234-240 (2021). <https://www.nature.com/articles/s41558-020-00976-6>

³² Hansen, M. C., P. V. Potapov, R. Moore, M. Hancher, S. A. Turubanova, A. Tyukavina, D. Thau, S. V. Stehman, S. J. Goetz, T. R. Loveland, A. Kommareddy, A. Egorov, L. Chini, C. O. Justice, and J. R. G. Townshend. 2013. "High-Resolution Global Maps of 21st-Century Forest Cover Change." Science 342 (15 November): 850-53. Data available on-line from: <http://earthenginepartners.appspot.com/science-2013-global-forest>

³³ Global Forest Watch. "Forest-related greenhouse gas emissions in Prey Lang wildlife sanctuary". Accessed on 07/07/2022 from www.globalforestwatch.org

³⁴ Global Forest Watch. "Tree cover loss in Prey Lang wildlife sanctuary". Accessed on 07/07/2022 from www.globalforestwatch.org

³⁵ Global Forest Watch. "Forest-related greenhouse gas emissions in Preah Rokar wildlife sanctuary". Accessed on 07/07/2022 from www.globalforestwatch.org

³⁶ Global Forest Watch. "Tree cover loss in Preah Rokar wildlife sanctuary". Accessed on 07/07/2022 from www.globalforestwatch.org

³⁷ Global Forest Watch. "Forest-related greenhouse gas emissions in Sorng Rokha Vorn wildlife sanctuary". Accessed on 07/07/2022 from www.globalforestwatch.org

³⁸ Global Forest Watch. "Tree cover loss in Sorng Rokha Vorn wildlife sanctuary". Accessed on 07/07/2022 from www.globalforestwatch.org

³⁹ Joint statement of PLCN, PFCN, and MCF: Illegal Deforestation and Land Clearance in Prey Lang, Prey Preah Roka, and Monk Community Forest.

សម្រាប់ព័ត៌មានបន្ថែម សូមទំនាក់ទំនងសមាជិកសហគមន៍ ដូចខាងក្រោម៖

- បណ្តាញសហគមន៍ព្រៃឡូង (PLCN)**
- លោក ឯក សុវណ្ណ 097 644 9998
 - លោក ស្វាយ សុង 071 451 9465
 - លោក ស្រី ថី 099 637147
 - លោក ខេម សុយី 085 473 157
 - លោក មិញ នី 096 300 2762
 - លោក ហឿន សុភាព 012 373 441
 - អ្នកស្រី ឈាង លី 096 668 0673
 - លោក ខេង ខូ 071 451 9463

- បណ្តាញសហគមន៍ព្រៃព្រះរកា (PFCN)**
- លោក ស៊ុត សាវន 0975080302
 - លោក ឈួន ឃឹម 0889258950

- ព្រៃសង្ឃសហគមន៍រុក្ខាវ័ន (MCF)**
- ព្រះតេជគុណ ថូ ធួរស 095542194
 - លោក សា ថ្លៃ 089446220



រូបភាពគម្រប់ខាងមុខ
គល់ឈើដែលកាប់ផ្តួលដោយខុសច្បាប់ ត្រូវបានរាយការណ៍
នៅខេត្តព្រះវិហារ នៅថ្ងៃទី២១ ខែតុលា ឆ្នាំ២០២១។

រូបភាពគម្រប់ខាងក្រោយ
ដើមឈើប្រណីតមួយដើមត្រូវបានរាយការណ៍ នៅក្នុង
ខេត្តកំពង់ធំ នៅថ្ងៃទី១៩ ខែកក្កដា ឆ្នាំ២០២១។

ការបោះពុម្ពផ្សាយនេះ ត្រូវបានផលិតឡើងដោយមានការគាំទ្រ
ផ្នែកហិរញ្ញវត្ថុពី សហភាពអឺរ៉ុប (European Union)។ ខ្លឹមសាររបស់
របាយការណ៍នេះ គឺជាការទទួលខុសត្រូវទាំងស្រុងរបស់ CEEJA
ដោយមិនឆ្លុះបញ្ចាំងពីទស្សនៈរបស់ សហភាពអឺរ៉ុបនោះឡើយ។
ព័ត៌មានដែលមាននៅក្នុងឯកសារនេះ គឺជាកម្មសិទ្ធិបញ្ញា
របស់ CEEJA។

**សូមស្វាគមន៍សម្រាប់ការប្រើប្រាស់
ការបោះពុម្ពផ្សាយ និងការចែកចាយ
ឯកសារនេះឡើងវិញ ដែលត្រូវបាន
ផ្តល់ជូននូវប្រភពឯកសារយោង។**

CEEJA សូមថ្លែងអំណរគុណចំពោះ មជ្ឈមណ្ឌលស្រាវជ្រាវរួមនៃ
គណៈកម្មការអឺរ៉ុប ដែលបានផ្តល់នូវការគាំទ្រផ្នែកបច្ចេកទេសដោយ
ចែករំលែកនូវការងារគម្រប់ព្រៃឈើ ដោយប្រើប្រាស់នូវឧបករណ៍
FCDM អ្នកហាត់ការមកពីសាកលវិទ្យាល័យ Copenhagen និង
អ្នករួមការងារទាំងអស់ដែលបានផ្តល់ជំនួយរបស់ពួកគេដោយ
ស្ម័គ្រចិត្ត។ របាយការណ៍នេះ មិនអាចធ្វើឡើងបានឡើយ
បើគ្មានការរួមចំណែករបស់ពួកគេ។

កម្មវិធីអេប៊ែរព្រៃឡង់ត្រូវបានបង្កើតឡើងដោយផ្អែកលើ Sapelli៖
គម្រោង open-source ដែលសម្របសម្រួលការប្រមូលទិន្នន័យ
ឆ្លងភាសា ឬអក្ខរកម្មតាមរយៈការកំណត់រូបភាពបង្ហាញនូវ
សម្រាប់អ្នកប្រើប្រាស់។ សម្រាប់ព័ត៌មានបន្ថែម៖
<http://www.sapelli.org/>

រូបភាពទាំងអស់ គឺជាកម្មសិទ្ធិបញ្ញារបស់សហគមន៍។
ផែនទីទាំងអស់ត្រូវបានធ្វើឡើងដោយកម្មវិធី ArcGIS Pro 2.7.1.

រចនាគ្រាហ្វិច និងរូបភាពដ្យាក្រាមដោយ Carolina
Salassa (carolina.salassa@outlook.it)។
ការងារនេះត្រូវបានអនុញ្ញាតនៅក្រោម Creative Commons
Attribution-NonCommercial-ShareAlike 4.0
International Licence.
ដើម្បីមើលច្បាប់ចម្លងនៃអាជ្ញាប័ណ្ណនេះ សូមចូលទៅកាន់៖
<https://creativecommons.org/licenses/by-nc-sa/4.0/>

