

របាយការណ៍ឃ្លាំមើលលើកទី៩

ស្តីពី ស្ថានភាពព្រៃឡង់

រាជរដ្ឋាភិបាល បានហាមឃាត់ការល្អិតការពារព្រៃឈើ គឺជាការ
ពន្លឿនការកាប់បំផ្លាញព្រៃឈើ!

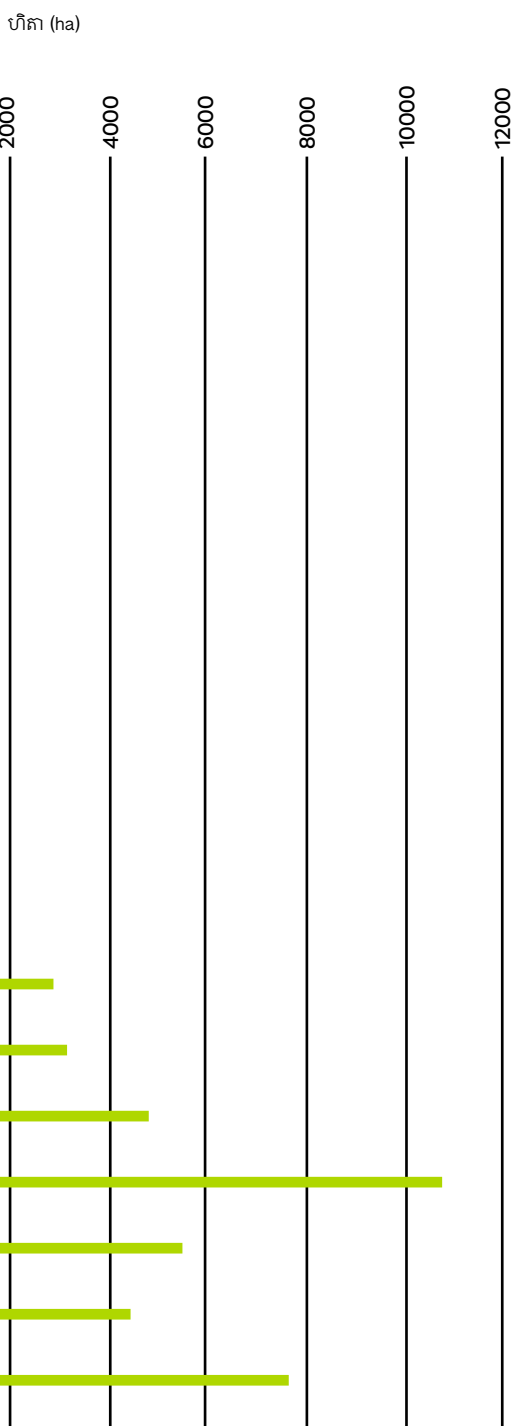
សូមឱ្យបណ្តាញសហគមន៍ព្រៃឡង់ អាចល្អិតព្រៃជាថ្មីឡើងវិញ!

តាងនាមបណ្តាញសហគមន៍ព្រៃឡង់(PLCN): ARGYRIOU O., BOFIS P., THEILADE I.¹

¹សាកលវិទ្យាល័យ កូប៉ងហាហ្គឺន (Copenhagen)

សេចក្តីផ្តើម

តារាងទិន្នន័យប្រព័ន្ធប្រៃឈើប្រចាំឆ្នាំ ២០០០-២០១៩



ប្រភេទផ្កា

ព្រៃការពារដែលជម្រកសត្វព្រៃ ព្រៃឡង់ ស្ថិតនៅភាគកណ្តាលនៃប្រទេសកម្ពុជា ក្របដណ្តប់លើផ្ទៃដីព្រៃជាង១០០០០ហិកតា ជាជម្រកដ៏មហិមារនៃរុក្ខជាតិ និងពពួកសត្វជាច្រើនប្រភេទ។ ព្រៃឈើក្នុងតំបន់ព្រៃឡង់ គឺជាព្រៃមួយប្រភេទដែលនៅសេសសល់លើតំបន់វាលទំនាប ជាព្រៃស្រោងនៅអាស៊ីអាគ្នេយ៍។ ជាតំបន់ជីវចម្រុះមានតួដើមខ្ពស់ខ្លះៗទៅលើដីរាបសហគមន៍មូលដ្ឋាន និងសហគមន៍ជនជាតិដើមភាគតិចក្នុង ជាអ្នកទទួលបានផលតាមការប្រើប្រាស់ប្រកបដោយនិរន្តរភាព ទាំងការដកហូតឈើ និងអនុផលព្រៃឈើ។

ទោះជាយ៉ាងនេះក្តី ជាច្រើនទសវត្សរ៍មកហើយ គុណភាពរាងបរិស្ថានធម្មជាតិ ជាមួយនឹងសហគមន៍មូលដ្ឋាន និងសហគមន៍ជនជាតិដើមភាគតិច មានភាពមិនទៀងទាត់ឡើយ ដែលវាបានរំខានដោយការអភិវឌ្ឍន៍ និងសកម្មភាពកាប់ឈើខុសច្បាប់ជាបន្តបន្ទាប់។ ចន្លោះឆ្នាំ២០០០ រហូតដល់២០១៩ មានផ្ទៃដីព្រៃប្រមាណជា ១០៣,០០០ហិកតា ឬស្មើនឹង១១% នៃតំបន់ព្រៃឈើ ត្រូវបានបាត់បង់ដោយការចូលទៅប្រតិបត្តិការកាប់ឈើពីសំណាក់ក្រុមហ៊ុនសម្បទានដែលនៅតាមតំបន់ជាប់ជាមួយនឹងព្រៃឡង់ ។ គ្រាន់តែនៅក្នុងឆ្នាំ២០១៩ ព្រៃឡង់បានបាត់បង់ ៧,៥៧០ហិកតា ចំនែកហើយ គឺបាត់បង់ព្រៃឈើស្មើនឹងទំហំតារាងបាល់ទាត់អូឡាំពិកមួយ ក្នុងរយៈពេលមួយម៉ោង។ ភាគីជាសញ្ជាតិដែលត្រូវប្រកាសអាសន្ន ដើម្បីចូលរួមជាបន្ទាន់ក្នុងការបញ្ឈប់ការបាត់បង់នេះ ។ ការបាត់បង់ព្រៃឈើនៅក្នុងឆ្នាំ២០១៩ ត្រូវបានជំនួសដោយការបំផ្លាញព្រៃឈើដ៏មហិមារនៅក្នុងឆ្នាំ២០១៦ (មើលរូបភាព១)។ ជាការប៉ាន់ប្រមាណជាបន្តបន្ទាប់លើការវាយតម្លៃស្ថិតិប្រព័ន្ធប្រៃឈើ បានបង្ហាញនូវកំណើន៧៣% ក្នុងឆ្នាំ២០១៩ បើប្រៀបធៀបទៅនឹងឆ្នាំ២០១៨ (មើលតារាង១)។

បណ្តាញសហគមន៍ព្រៃឡង់ (PLCN) គឺជាបណ្តាញសហគមន៍ដែលធ្វើការងាររួមគ្នា ដើម្បីការពារព្រៃឡង់ ចាប់តាំងពីឆ្នាំ២០០០ មកម៉្លោះ។ បណ្តាញសហគមន៍ព្រៃឡង់បានបញ្ឈប់ការដើម្បីការពារការកាប់ឈើខុសច្បាប់ ការអភិវឌ្ឍនិងការចូលកាន់កាប់ដីនៃប្រព័ន្ធប្រៃឈើ ការរុករកដី ដីរុករកសិកម្ម និងការកាត់ឈើ តាមរយៈសកម្មភាពអហិរិយសកម្ម និងសកម្មភាពនៃការពិភាក្សាដោយសន្តិភាព។ បណ្តាញសហគមន៍ព្រៃឡង់បានសហការជាមួយអ្នកពាក់ព័ន្ធយ៉ាងទូលំទូលាយ ដើម្បីការពារព្រៃ និងដីរាប

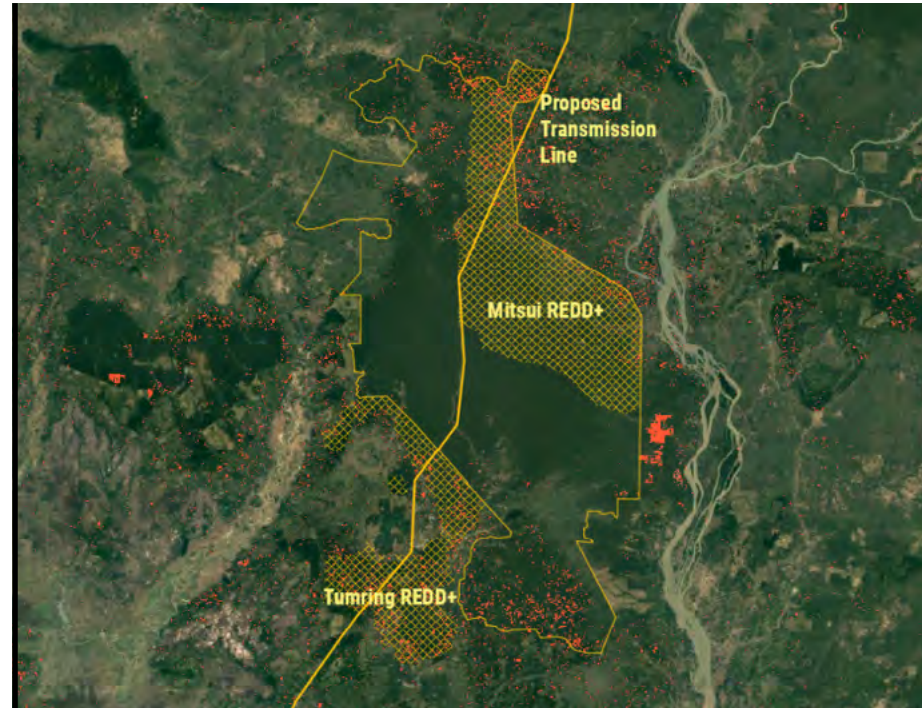
ការបាត់បង់តម្រូវព្រៃឈើ ទិន្នន័យតម្រូវព្រៃឈើសាកល

របស់ប្រជាពលរដ្ឋ ប្រហែល២០០,០០០នាក់ ជាអ្នកដែលអាស្រ័យអនុផលព្រៃឈើ។ ក្នុងនាមជាបណ្តាញសហគមន៍មូលដ្ឋាន បណ្តាញសហគមន៍ព្រៃឡង់ មានការរួមបញ្ចូលនូវការប្រើប្រាស់កម្មវិធីអេប ក្នុងការល្បួតព្រៃឈើ។ ពួកគេធ្វើការប្រមូលនូវទិន្នន័យព្រៃឈើ ដីរុករក សកម្មភាពកាប់ឈើខុសច្បាប់ បម្រែបម្រួលអាកាសធាតុ និងការធ្វើអន្តរកម្មជាមួយអារម្មណ៍ រួមទាំងការគម្រាមកំហែងមកលើសមាជិករបស់ពួកគេផងដែរ។ នៅក្នុងកំឡុងពេលល្បួត បណ្តាញសហគមន៍ព្រៃឡង់ ធ្វើការរក្សាស្ថិតិអ្នកកាប់ឈើខុសច្បាប់ និងការធ្វើកិច្ចសន្យាផ្តិតមេដៃឲ្យបញ្ឈប់នូវសកម្មភាពខុសច្បាប់។ ការរឹបអូសបាននូវសម្ភារៈទាំងឡាយ គឺប្រគល់ឱ្យទៅស្នាក់ការមន្ត្រីឧទ្ធរណ៍ រក្សារបស់ក្រសួងបរិស្ថាន។ ទោះជាយ៉ាងនេះក្តី បណ្តាញសហគមន៍ព្រៃឡង់ បានកត់សម្គាល់ឃើញថា រណាយន្តដែលប្រគល់ជូន មន្ត្រីឧទ្ធរណ៍រក្សាទាំងនោះ តែងតែធ្លាក់ទៅលើដៃក្រុមអ្នកកាប់ឈើវិញ។

បណ្តាញសហគមន៍ព្រៃឡង់ បានទទួលនូវពានរង្វាន់អន្តរជាតិជាច្រើន ចំពោះកិច្ចខិតខំប្រឹងប្រែងការពារព្រៃឈើ។ នាពេលថ្មីៗនេះ ពួកគេបានទទួលពានរង្វាន់ពី the Global Landscape Forum 2020 Landscape Heroes Award ដែលជាការអរម្ម ចំពោះអ្នកដែលបានប្រឈមជាមួយនឹងហានិភ័យធំៗ។ បណ្តាញគឺត្រូវបានជ្រើសរើសដោយគណៈកម្មការជំនាញមួយក្រុម ក្នុងចំណោមបេក្ខភាពជាង៨០ មកពីដំរីញពីភពលោក គឺបានទទួលស្គាល់នូវការបន្តខិតខំដល់ការអភិវឌ្ឍរបស់បណ្តាញសហគមន៍ព្រៃឡង់។

គោលបំណងរបស់បណ្តាញសហគមន៍ព្រៃឡង់ គឺប្រើប្រាស់ការធ្វើឲ្យសហគមន៍មានសាមគ្គីភាពលើកិច្ចការសហគ្រប់គ្រងការពារព្រៃឈើ។ បណ្តាញសហគមន៍ព្រៃឡង់ពុំមានចេតនាបង្កើតជាស្ថាប័នផ្លូវការណាមួយដើម្បីធ្វើកិច្ចការតស៊ូមតិឡើយ គឺប្រាថ្នាត្រឹមតែជាបណ្តាញមិនផ្លូវការដែលបណ្តោះអាសន្ន។

ក្នុងគ្រាដែលមានការកើនឡើងនូវការកាប់បំផ្លាញព្រៃឈើក្នុងតំបន់ព្រៃឡង់ នាប៉ុន្មានទសវត្សរ៍ចុងក្រោយនេះ គឺមានការចងក្រងនូវហេតុការណ៍នានាទុកបានយ៉ាងល្អ សូមធ្វើការដឹងគុណនូវការល្បួតរបស់សហគមន៍។ ការប្រឈមក្នុងឆ្នាំ២០២០ បានធ្វើការប្រមូល



ជាផ្នែកដែលមានគម្រោងសាងសង់បណ្តាញស្រោចទឹក ចំណុចពណ៌ទឹកក្រូចដាច់ៗ កំណត់ធាតុក្នុងតំបន់ព្រៃឈើនៅក្នុងឆ្នាំ២០១៩ និង២០២០។ SQUARED AREAS DENOTE THE KODICER-BACKED TUMRING REDD+ AND JAPANESE CONGLOMERATE MITSUI REDD+ PROJECTS (DANIELLE KEETON-OLSEN/VOD) ២

៖ គម្រោង

ទិន្នន័យពីមូលដ្ឋានយ៉ាងលំបាក ក្នុងពេលតែមួយស្ទើរតែមិនអាចធ្វើបាន។ ការរឹតបន្តឹងរួមជាមួយការរីករាលដាលនៃមេរោគកូវីដ១៩ បន្ទាប់មកក្រសួងបរិស្ថាន បានដាក់បម្រាមដល់បណ្តាញសហគមន៍ព្រៃឡង់មិនឲ្យចូលល្បួតក្នុងដែនការពារជម្រកសត្វព្រៃ ជាលទ្ធផលគឺមានការកើនឡើងនូវសកម្មភាពកាប់ឈើយ៉ាងខ្លាំងក្លាក្នុងឆ្នាំ២០២០ ។

នៅពេលដែលការល្បួតរបស់បណ្តាញសហគមន៍ព្រៃឡង់ ត្រូវបានគេហាមឃាត់ មិនឲ្យចូលទៅក្នុងព្រៃ ការប្រើប្រាស់ភាពងាយរលាយ និងការប្រើប្រាស់ប្រព័ន្ធពីតមាតិកាស្រូវ (GPS) គឺមានសារៈសំខាន់ណាស់ក្នុងការចងក្រងឯកសារ នៃការកើនឡើងការកាប់បំផ្លាញ និងរឹចរិលព្រៃឈើនៅក្នុងតំបន់ព្រៃឡង់។

ជាចុងក្រោយ បណ្តាញសហគមន៍ព្រៃឡង់ បានទទួលការបញ្ជាក់ពី ប្រព័ន្ធផ្សព្វផ្សាយ ថា មានបណ្តាញខ្សែបញ្ជូនអគ្គិសនី ៥០០គីឡូវ៉ាត់ ដែលមានចម្ងាយប្រវែង ២០០គីឡូម៉ែត្រ ដែលគ្រោងនឹងតភ្ជាប់ពីភ្នំពេញទៅព្រំដែនកម្ពុជា-ឡាវ។ ផ្លូវដែលត្រូវបានស្នើសុំម្យ៉ាងខ្សែបញ្ជូនអគ្គិសនី ដែលត្រូវអនុវត្តក្នុងព្រៃការពារដែនជម្រកសត្វព្រៃព្រៃឡង់ (ប្រភាព២)។ វានឹងនាំមកនូវការបាត់បង់ព្រៃឈើ ផនដានធម្មជាតិ

^២ របាយការណ៍បច្ចេកទេសស្តីពីការផ្តល់ប្រយោជន៍ព្រៃឈើនៅក្នុងតំបន់ការពារព្រៃឡង់ ក្នុងប្រទេសកម្ពុជាដោយ JSC និង CVN
^៣ ព័ត៌មានបន្ថែមអំពីដីសម្បទានសេដ្ឋកិច្ចព្រៃឈើព្រៃឡង់ សូមមើល Inside and outside the maps: mutual accommodation and forest destruction in Cambodia. Canadian Journal of Development Studies / Revue canadienne d'études du développement, 38:3, 360-377. DOI: 10.1080/02255189.2017.1309313
^៤ Hansen, M.C., Potapov, P.V., Moore, R., Hancher, M., Turubanova, S.A., Tyukavina, A., Thau, D., Stehman, S.V., Goetz, S.J., Loveland, T.R., Kommareddy, A., Egorov, A., Chini, L., Justice, C.O., and Townsend, J.R.G., 2013. High-Resolution Global Maps of 21st Century Forest Cover Change. Science, v. 342, no. 6160, p. 850-853. at <http://www.sciencemag.org/content/342/6160/850.abstract>.
^៥ ការប៉ាន់ស្មានផ្អែកទៅលើសមាមាត្រនៃការបាត់បង់ដីកសិកម្ម ដំណើរការលើដីស្រែកសិកម្ម ២០០០ from [Iacini et al. 2015](http://iacini.et.al.2015) ជាមួយនឹងការបាត់បង់ព្រៃឈើប្រចាំឆ្នាំទិន្នន័យ២០០១ ដល់២០១៩ based on the method of Hansen et al.(២០១៣) ទាំងការប៉ាន់ស្មានលើ៣០ ម៉ែត្រនៃដំណោះស្រាយទៅលើទំនាស់តែមួយ។ ការវាយតម្លៃជាមួយបរិមាណការពារបានផ្សេង ដូចជាដីស្រែកសិកម្ម និងការបោកក្នុងដី គឺមិននៅក្នុងការប៉ាន់ស្មានរបស់ប្រទេសនៅពេលនេះទេ។
^៦ មើលប្រអប់អត្ថបទទី១

និងការបង្កាបសីលធម៌សត្វព្រៃ។ មានតំរូវការជាបន្ទាន់សម្រាប់ការវាយតម្លៃផលប៉ះពាល់បរិស្ថាន (EIA) និងការពិគ្រោះយោបល់ជាសាធារណៈ ជាបន្តបន្ទាប់ជាមួយសហគមន៍ដែលរស់នៅ តំបន់ជិតដៃនៃជម្រកសត្វព្រៃព្រៃឡង់ នៅមុនពេលចាប់ផ្តើមការសាងសង់។

ផ្នែកខាងក្រោមនេះ គូសបញ្ជាក់ពីការបាត់បង់ព្រៃឈើដែលត្រូវបានវិភាគដោយការបញ្ជាក់ទិន្នន័យ ពីឧបករណ៍តាមដានព្រៃឈើ ដែលអាចរំខានដល់ព្រៃឈើ និងសំណុំទិន្នន័យគម្របព្រៃឈើសកល(FCDM)។ លទ្ធផល នៃការល្អិតរលួយបណ្តាញសហគមន៍ព្រៃឡង់ ត្រូវបានបង្ហាញ បន្ទាប់មកមានការពិភាក្សា និងអនុសាសន៍ ដែលដាក់ចេញនូវជំហានបន្ទាប់សំខាន់ៗ ដើម្បីលើកកម្ពស់ការការពារផែនដីជម្រកសត្វព្រៃព្រៃឡង់។

⁷ <https://vodenglish.news/power-line-to-cut-through-prey-lang-troubling-conservation-partners/>
<https://phnompenhpost.com/business/govt-approves-over-830m-worth-electricity-projects>
⁸ Keeton-Olsen and Sirivadh, 2020
<https://vodenglish.news/new-trails-satellite-images-point-to-more-logging-inside-prey-lang/>
⁹ Khorn Savi, 2020
<https://www.phnompenhpost.com/national/forest-watch-dog-warned-against-satellite-imagery>
¹⁰ Personal communication, 2020
¹¹ <https://www.tetrattech.com/en/projects/usaid-greening-prey-lang-cambodia>



ប្រអប់អត្ថបទទី១- ការប្រឈមនឹងការរឹតត្បិតជាច្រើន របស់បណ្តាសហគមន៍ព្រៃឡង់ ក្នុងឆ្នាំ២០២០

បណ្តាញសហគមន៍ព្រៃឡង់ កំពុងត្រូវបានហាមឃាត់ មិនឲ្យចូលទៅក្នុងការពារផែនដីជម្រកសត្វព្រៃព្រៃឡង់ ចាប់តាំងពីខែកុម្ភៈ ឆ្នាំ២០២០ ដែលជាការរារាំងដ៏ខ្លាំងក្លាមួយទៅលើការរក្សាទុកសត្វព្រៃសត្វល្អិត។ នៅក្នុងខែកុម្ភៈ ក្រុមល្អិតត្រូវបានរារាំង មិនឲ្យចូលព្រៃក្រោមហេតុផល កូវីដ១៩ មករឹតបន្តឹងលើសកម្មភាពរបស់ពួកគេ។ បន្ទាប់ពីខែនោះមក មន្ត្រីឧទ្ធរណ៍រក្សារបស់ក្រសួងបរិស្ថានដែលពាក់ម៉ាស់ បានរារាំងសមាជិកសហគមន៍ សកម្មជន និងព្រះសង្ឃរាប់រយនាក់មិនឲ្យចូលទៅប្រារព្ធពិធីបុណ្យរំលឹកគុណព្រៃឈើប្រចាំឆ្នាំ។

នៅក្នុងខែមីនា សកម្មជនម្នាក់បានរងរបួសដៃដោយសារការបោកបញ្ឆោត លោក អ៊ុច ឡុង សមាជិកបណ្តាញសហគមន៍ព្រៃឡង់ពីរនាក់ (លោក ខេម សុយី និងលោក ស្រី ថី) និងសកម្មជន លោក ម៉ែន ម៉ាត់ ត្រូវបានចាប់ខ្លួននិងបញ្ជូនទៅឲ្យអាជ្ញាធរប៉ូលីស ដោយកងសន្តិសុខក្រុមហ៊ុនស្នងបាយអូចីក៍។ អ្នកទាំងបួនរូប ត្រូវបានដោះលែងវិញបន្ទាប់ពីយុទ្ធសាស្ត្រអស់ជាច្រើនថ្ងៃ ប៉ុន្តែត្រូវបានដាក់ឲ្យស្ថិតនៅក្រោមការស៊ើបអង្កេត និងហាមឃាត់មិនឲ្យចូលក្នុងតំបន់ព្រៃឡង់។ លើសពីនេះទៅទៀត បណ្តាញសហគមន៍ព្រៃឡង់ ត្រូវបានគ្រោមចាប់ខ្លួនប្រសិនបើការរក្សាទុកព្រៃឈើតាមផ្កាយរណបនៅតែបន្តទៅ។ ជាចុងក្រោយ សមាជិកបណ្តាញសហគមន៍ព្រៃឡង់ម្នាក់ទៀតត្រូវបានគេយាយី និងគ្រោមចាប់ខ្លួនស្តីពីការចោទប្រកាន់ និងបានរត់គេចខ្លួនចេញពីផ្ទះហើយសព្វថ្ងៃនេះកំពុងរស់នៅនិរទេសខ្លួន១០។ ស្ទើរតែពេញមួយឆ្នាំ ត្រូវបានមើលឃើញថា បានបន្តរឹតបន្តឹងទៅលើសមាជិកបណ្តាញសហគមន៍ព្រៃឡង់មិនឲ្យចូលទៅក្នុងព្រៃ។

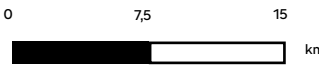
ប្រអប់អត្ថបទទី២- ប្រគល់ ព្រៃឡង់បែកធ្លាក់ ការដាត់ចេញបណ្តាញសហគមន៍ព្រៃឡង់ ជាវិធីសាស្ត្រមួយបង្ការទំនាស់?

ក្នុងឆ្នាំ២០២០ ក្រសួងបរិស្ថានបានបង្កើនការរឹតបន្តឹង និងចោទប្រកាន់ពីបទឧក្រិដ្ឋលើបណ្តាញសហគមន៍ព្រៃឡង់។ ការហាមឃាត់ការល្អិតរលួយបណ្តាញសហគមន៍ព្រៃឡង់បានកើតឡើងតំណាលគ្នា ជាមួយនឹងការចាប់ផ្តើមអនុវត្តគម្រោងព្រៃឡង់បែកធ្លាក់របស់USAID ក្នុងគោលបំណងដើម្បី “លើកកម្ពស់ការអភិរក្សភាពធន និងការបំភាយទាបដើម្បីការអភិវឌ្ឍសេដ្ឋកិច្ចប្រកបដោយចីរភាព”។ នៅមុនពេលការចាប់ផ្តើមនៃគម្រោងព្រៃឡង់បែកធ្លាក់ ក្រសួងបរិស្ថានធ្លាប់បានអញ្ជើញបណ្តាញសហគមន៍ព្រៃឡង់ចូលរួមជាញឹកញាប់ក្នុងសិក្ខាសាលា និងការងាររបស់បណ្តាញ ត្រូវបានគេមើលឃើញថា ជាដៃគូពាក់ព័ន្ធដ៏សំខាន់ ក្នុងការធ្វើសេចក្តីសម្រេចចិត្តនៅក្នុងព្រៃឡង់។ តាមរយៈជំនួយជាច្រើនលានដុល្លារទៅឲ្យក្រសួងបរិស្ថាន និងការដាត់ចេញបណ្តាញសហគមន៍ព្រៃឡង់ ពីសកម្មភាពល្អិតព្រៃ USAID និងដៃគូអនុវត្ត Tetra Tech គឺកំពុងគាំទ្រសកម្មភាពតែមួយគត់គឺ “កិច្ចការពារព្រៃឈើ” ស្ថិតក្រោមក្រសួងបរិស្ថាន។ ដោយបានអនុញ្ញាតិយ៉ាងស្មើស្មាត់ ឲ្យមានការបំភាយកម្រិតខ្ពស់បំផុតរបស់បណ្តាញសហគមន៍ព្រៃឡង់។ USAID និង Tetra Tech គឺកំពុងតែបង្ហាញកិច្ចខិតខំប្រឹងប្រែងរបស់ក្រុមនៅក្នុងស្រុក និងក្រុមជនជាតិដើមភាគតិចនៅមូលដ្ឋានដែលមានស្រាប់ ក្នុងរៀបចំការរក្សាទុកព្រៃឈើដ៏សំខាន់មួយនេះ។

FIGURE 3 Luxury timber tree recorded on 15/10/2019 at Preah Vihear province

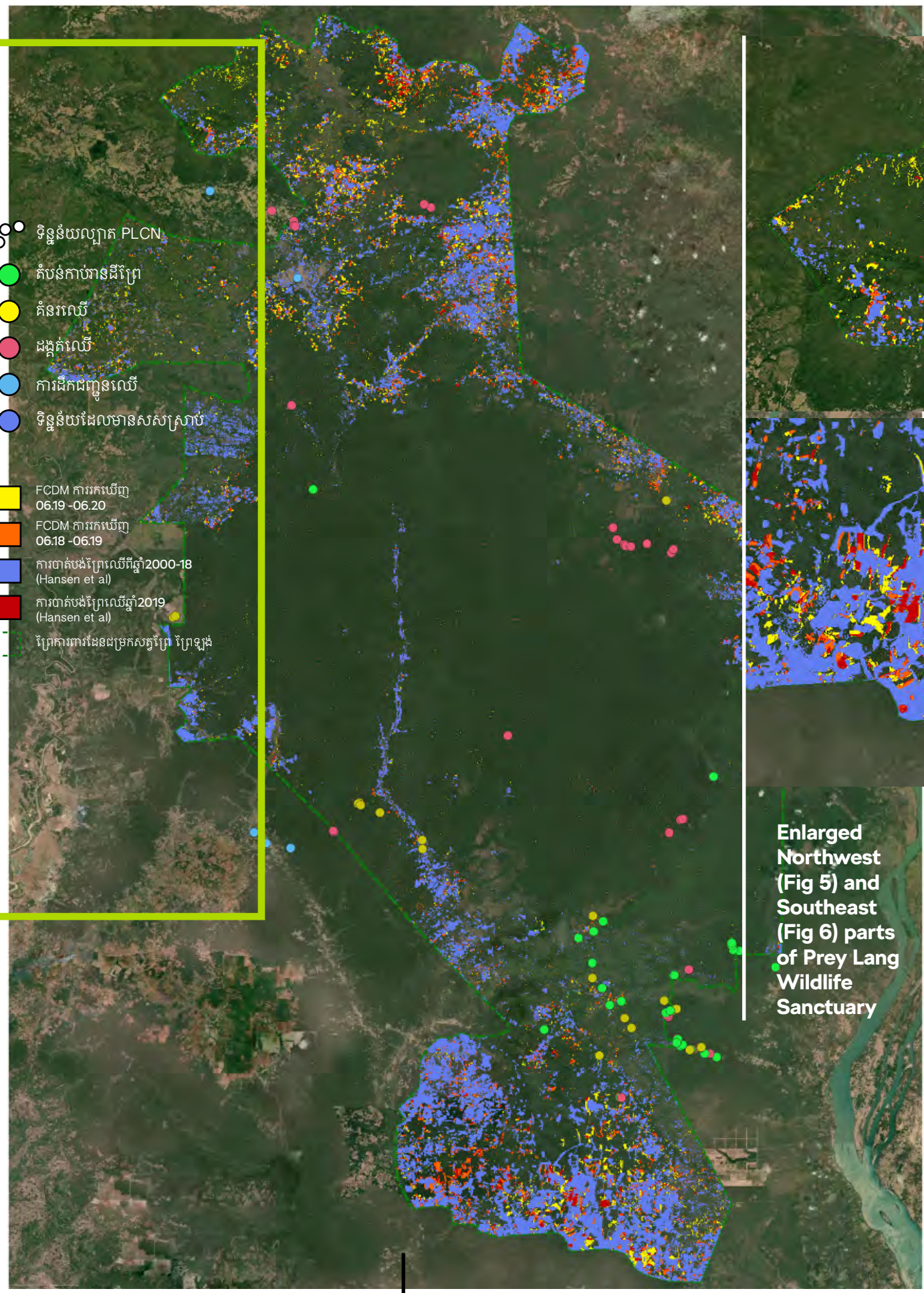
របាយការណ៍ប្រយោជន៍ របស់ក្រុមហ៊ុនប្រយោជន៍ របស់ក្រុមហ៊ុនប្រយោជន៍

ជាឧបករណ៍ត្រួតពិនិត្យ ត្រួតពិនិត្យដីឈូងឆ្នាំ



- ទិន្នន័យល្បាត PLCN
- តំបន់កាប់ឆ្នាំដីព្រៃ
- តំបន់រលើ
- ដង្កូវរលើ
- ការដឹកជញ្ជូនរលើ
- ទិន្នន័យដែលមានសសស្រាប់

- FCDM ការរកឃើញ 06.19 -06.20
- FCDM ការរកឃើញ 06.18 -06.19
- ការបាត់បង់ព្រៃឈើពីឆ្នាំ 2000-18 (Hansen et al)
- ការបាត់បង់ព្រៃឈើឆ្នាំ 2019 (Hansen et al)
- ព្រៃការពារដែនដីប្រកបដោយសត្វព្រៃ ព្រៃឡង

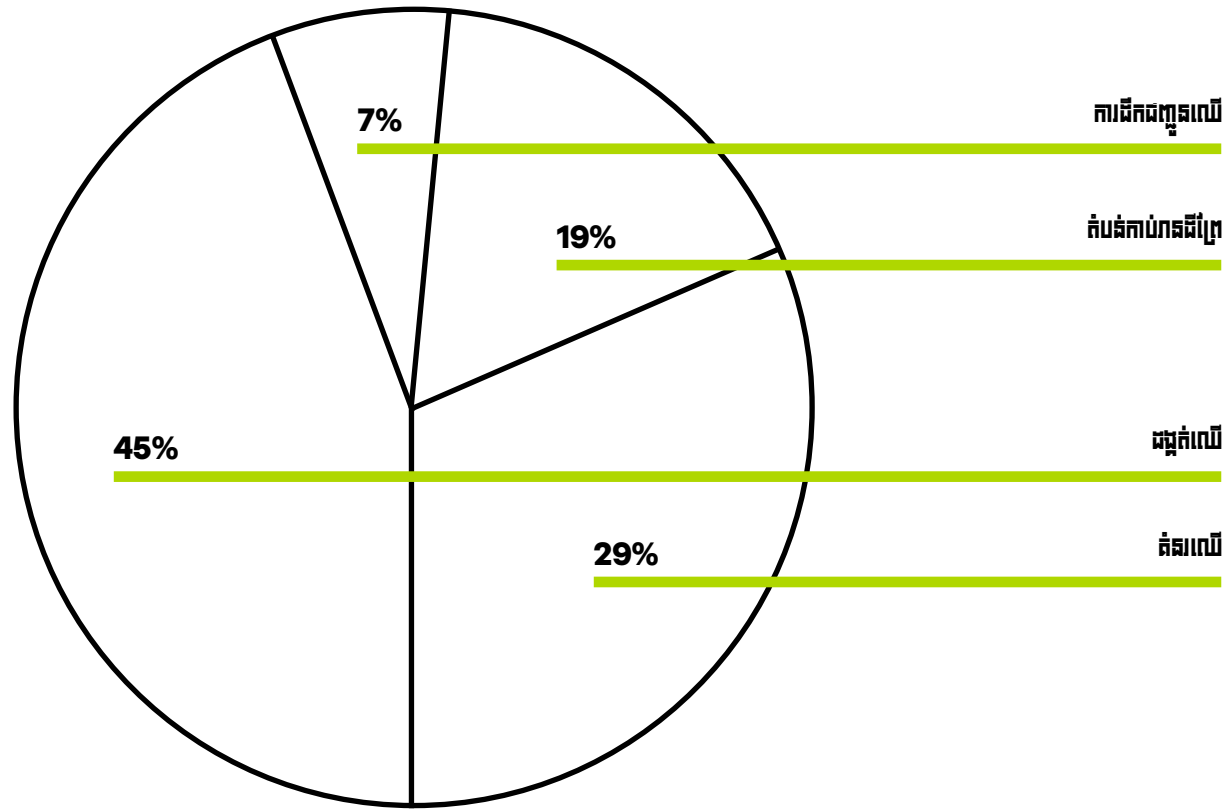


Enlarged Northwest (Fig 5) and Southeast (Fig 6) parts of Prey Lang Wildlife Sanctuary

ការវិនិច្ឆ័យដល់ព្រៃឈើត្រូវបានការពារ ដោយការប្រើប្រាស់ឧបករណ៍ FCDM បានអភិវឌ្ឍដោយមជ្ឈមណ្ឌលសិក្សាអន្តរជាតិ (JRC) នៃគណៈកម្មការសហគមន៍អឺរ៉ុប (EC) ១២។ FCDM ជាឧបករណ៍រក្សាទុកគ្នាសម្រាប់ផ្នែកព្រៃឈើ (ផ្នែកព្រៃឈើអឺរ៉ុប) Delta-NBER ជាមួយវិធីសាស្ត្រ ១៥ (ផ្នែកព្រៃឈើអាស៊ី) Delta-SPE ដោយប្រើប្រាស់ភ្នាក់ងារផ្កាយរណបពី Sentinel-១, Sentinel-២ ក៏ដូចជា Landsat ៥, ៧ និង ៨។ ជាលទ្ធផល ផែនទីនៃការវិនិច្ឆ័យដល់ព្រៃឈើ គឺផ្អែកទៅលើទិន្នន័យរ៉ាដាតែមួយប៉ុណ្ណោះ ហើយត្រូវបានគេចាត់ទុកថាមានភារកិច្ច មានន័យថាវាបង្ហាញពីចតុត ជាងការរកឃើញច្រើន (ស្ថិតិទី ៣-៥) ។ ការវិនិច្ឆ័យដល់ព្រៃឈើដែលត្រូវបានរកឃើញក្នុងអំឡុងខែមិថុនា ឆ្នាំ ២០១៩ ដល់ខែមិថុនា ឆ្នាំ ២០២០ បានប៉ះពាល់ដល់ផ្ទៃដីយ៉ាងហោចណាស់ ១០,២៣៣ហិកតា បើប្រៀបធៀបទៅនឹងឆ្នាំមុន ១៥។

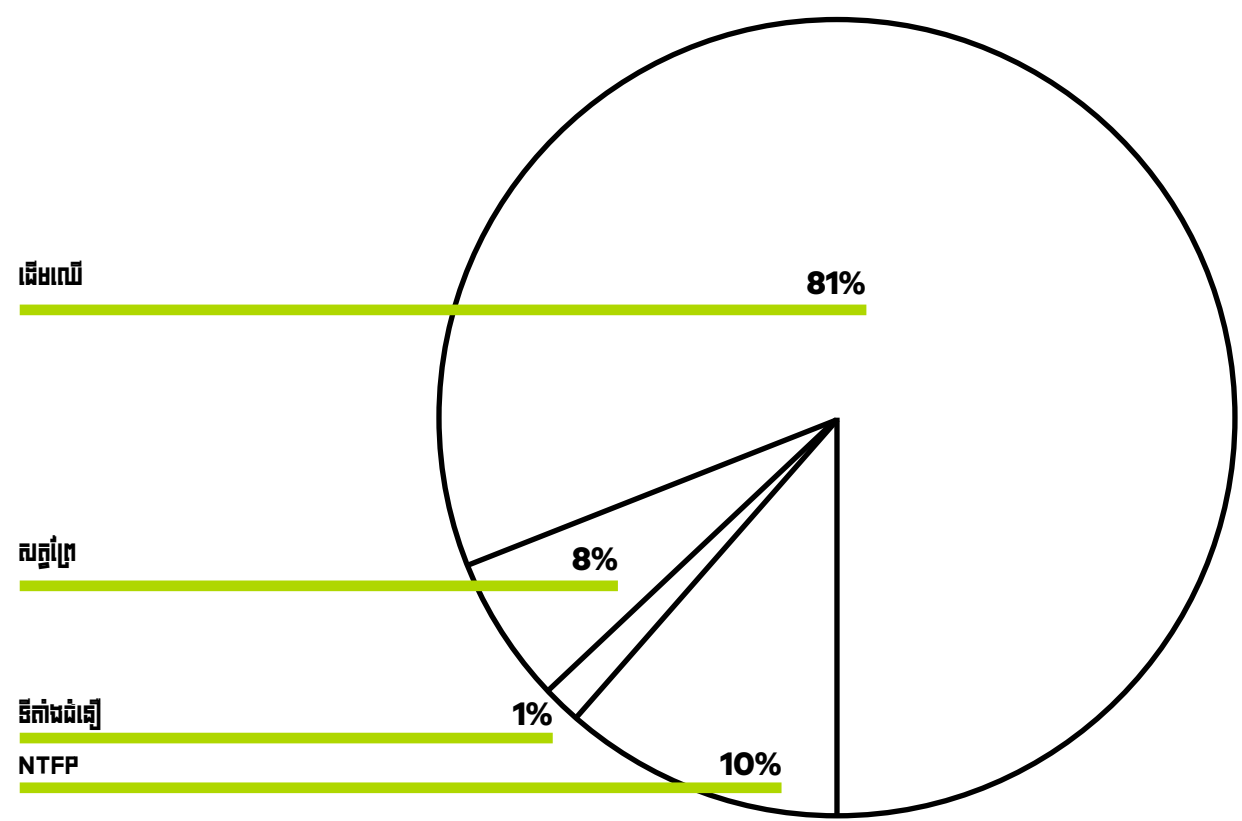
ផែនទីក្នុងរូបភាពទី ៣-៥ គឺបានបង្ហាញជាមួយនឹងការកត់ត្រារបស់បណ្តាញសហគមន៍ព្រៃឡង អំពីការកាប់ឈើ និងប្រែប្រួលអាកាសធាតុ ទាក់ទងទៅនឹងព្រឹត្តិការណ៍ក្នុងតំបន់ការពារដែនដីប្រកបដោយសត្វព្រៃព្រៃឡង និងតំបន់ជុំវិញនៅក្នុងអំឡុងខែមិថុនា ឆ្នាំ ២០១៩ ដល់មិថុនា ឆ្នាំ ២០២០។ បណ្តាញសហគមន៍ព្រៃឡងបានកត់ត្រាឯកសារចំនួន ១៥២ហេតុការណ៍ ជាមួយនឹងនិយាមកា GPS ភាគច្រើនគឺសកម្មភាពកាប់ឈើខុសច្បាប់ ហើយក្រៅពីនោះ គឺជាការសង្កេតទៅលើប្រែប្រួលអាកាសធាតុ (ដូចជាកម្រិតទឹកភ្លៀង និងបីធានាការធ្លាក់ចុះ) និងមានករណីចំនួនពីរទៀត គឺជាការអវិជ្ជមាន នៃការធ្វើអន្តរាគមន៍ដោយមនុស្ស។

¹² Langner A, Desclée B, Carboni S, Vancutsem C, Stibig H-J, Achard F, Theilade I, Forest encroachments and logging activities within the Prey Lang Wildlife Sanctuary, Cambodia - Assessment of a new monitoring approach: radar-based Forest Canopy Disturbance Monitoring (FCDM-radar), European Commission, Ispra, 2020, JRC122187.
¹³ Langner, A.; Miettinen, J.; Kukkonen, M.; Vancutsem, C.; Simonetti, D.; Vieilledent, G.; Verhegghen, A.; Gallego, J.; Stibig, H.-J. Towards Operational Monitoring of Forest Canopy Disturbance in Evergreen Rain Forests: A Test Case in Continental Southeast Asia. Remote Sens. 2018, 10, 544
¹⁴ Langner, A., et al. Monitoring large- and small-scale changes in vegetation cover in the dry and humid domain using multi-temporal Sentinel-1 data, in preparation
¹⁵ FCDM datasets were post-processed using Hansen dataset forest masks. However, the masks refer to the situation at the end of a calendar year while the FCDM datasets were derived from June one year to June the following year. This means that the resulting areas of forest disturbance provided above are conservative and the actual numbers are likely to be much higher.



ប្រភេទដី: ការកាត់សកម្មភាពកាប់ឈើខុសច្បាប់ ដោយបណ្តាញសហគមន៍ត្រៃឡង់ ខែមិថុនា ឆ្នាំ២០១៩ ដល់ខែមិថុនា ឆ្នាំ២០២០

ប្រភេទដី: ការកាត់ត្រាផលធានាធម្មជាតិ ចាប់ពីខែមិថុនា ឆ្នាំ២០១៩ ដល់ខែមិថុនា ឆ្នាំ២០២០



ទិន្នន័យប្តូរមើល ប្រមូលដោយ បណ្តាញសហគមន៍ ត្រៃឡង់

បណ្តាញសហគមន៍ត្រៃឡង់ បានកត់ត្រាចំនួន ៦០២ករណី ចន្លោះពី ថ្ងៃទី៣០ ខែមិថុនា ឆ្នាំ២០១៩ ដល់ថ្ងៃទី៣០ ខែមិថុនា ឆ្នាំ២០២០។ ការធ្វើសុពលភាព នៃការបញ្ជូនទិន្នន័យនេះ គឺមានពីរលក្ខណៈសកម្មភាពខុសច្បាប់ និងផលប៉ះពាល់ដល់ធនធានធម្មជាតិ។ ការបញ្ជូនទិន្នន័យសរុបចំនួន ២៩៦ទិន្នន័យ ត្រូវបានកត់ត្រាលើសកម្មភាពខុសច្បាប់ក្នុងតំបន់ព្រៃការពារ ដែនជម្រកសត្វព្រៃត្រៃឡង់ ៤៩% និងការធ្វើសេចក្តីយកការណ៍ចំនួន ២៨០ទិន្នន័យ លើផលធានាមានតម្លៃ ៤៦%។ នៅសល់ចំនួន ៥% គឺជាធាតុចូលរវាងការអង្កេតការប្រែប្រួលអាកាសធាតុ និងការធ្វើអន្តរសកម្មជាមួយអាជ្ញាធរ (មិនមានបង្ហាញក្នុងតំបន់)។ ស្ទើរតែ ៩៩% សំដៅទៅលើសកម្មភាពកាប់ឈើខុសច្បាប់ (មិនមានបង្ហាញក្នុងតំបន់)។ ការបញ្ជូនទិន្នន័យភាគច្រើនសំដៅលើការកាប់ឈើមានតម្លៃ (បង្ហាញក្នុងតំបន់ ៤៥%) និងគំនរឈើទុកចោលនៅតំបន់មួយ ២៩%។ ការបញ្ជូនទិន្នន័យសំដៅលើការកាប់ឈើព្រៃ ១៩% និងការដឹកជញ្ជូនឈើសរុប ៧%។ ការបញ្ជូនទិន្នន័យសកម្មភាពកាប់ឈើខុសច្បាប់ខែមិថុនា ឆ្នាំ២០១៩ រហូតខែមិថុនា ឆ្នាំ២០២០ គឺបង្ហាញនៅក្នុងរូបភាពទី១។ សមាជិករបស់បណ្តាញសហគមន៍ត្រៃឡង់ថ្លែងថា៖ “យើងចង់អភិរក្សត្រៃឡង់ សម្រាប់មនុស្សជំនាន់ក្រោយ”។ ភាពស្រស់ស្អាតរបស់ត្រៃឡង់ ត្រូវបានចងក្រងជាឯកសារ យ៉ាងរស់រវើក ដោយទិន្នន័យរបស់ បណ្តាញសហគមន៍ត្រៃឡង់ ស្តីពីផលធានាធម្មជាតិ និងទីតាំងជំនឿ។ ដើមឈើ ត្រូវបានរាយការណ៍រហូតដល់ ៨១% ជាប្រភេទឈើប្រណិត អនុផលព្រៃលើ ១០% សត្វព្រៃ ៨% និងតំបន់ជំនឿ ១% (ក្នុងរូបភាព)។

¹⁶ ការកត់ត្រាធ្វើឡើងដោយសមាជិកបណ្តាញសហគមន៍ត្រៃឡង់ គឺមិនបានផ្តល់តាមពេលវេលាឡើយ

FIGURE 9
Cleared area reported in Kratie province on 24/11/2019

	ខែមិថុនា ឆ្នាំ២០១៤-២០១៥	ខែមិថុនា ឆ្នាំ២០១៥-២០២០
សំណុំទិន្នន័យតម្រូវប្រៃសណីយ៍សកល*	4.373 ហិកតា	7.573 ហិកតា
ការបំបាត់ឧស្ម័នកាបូនិក ពីការបាត់បង់ដីជាស្ថាពរ*	2.03 MT	3.52 MT
ការកាត់ដោយ FCDM	10.062 ហិកតា	10.233 ហិកតា
ទិន្នន័យដាក់បញ្ចូលសកម្មភាពឧស្ម័នកាបូនិក របស់ការលុបកំណាត់សហគមន៍ព្រៃឡង់	1080	296**

*យ: ពេលកំណត់ ខែមិថុនា ឆ្នាំ២០១៤ ដល់ខែមិថុនា ឆ្នាំ២០១៥
**បណ្តាញសហគមន៍ព្រៃឡង់ត្រូវបានរាយការណ៍ដល់អង្គការសហប្រជាជាតិ តាំងពីខែកុម្ភៈ ឆ្នាំ២០២០

សេចក្តីសង្ខេប



ទិន្នន័យពីផ្ទាយរណប បានបង្ហាញនូវការកើនឡើង នៃការបាត់បង់ព្រៃឈើ បើប្រៀបធៀបទៅនឹងឆ្នាំមុន។ ការបាត់បង់យ៉ាងរហ័សនូវដីរ៉ែម៉ាស មានការកើនឡើងនៃការបាត់បង់នៃឧស្ម័នកាបូនិក (មើលនៅតារាងទី១)។ ការវិនិយោគដល់គម្របព្រៃឈើ ត្រូវបានរកឃើញដោយឧបករណ៍ FCDM គឺបានកើនឡើងទៅលើរូបភាពដូចគ្នាទៅនឹងរយៈពេលដែលសន្តត់ ទៅលើព្រៃឈើជាច្រើនដូចជា ទំហំទិន្នន័យគម្របព្រៃឈើដែលបានរាប់បញ្ចូលរួចហើយទៅលើការវិនិយោគឧស្ម័នកាបូនិកដែលប៉ះពាល់ដល់ការកាប់បំផ្លាញព្រៃឈើ។ ចាប់តាំងពីខែកុម្ភៈ ឆ្នាំ២០២០ បណ្តាញសហគមន៍ព្រៃឡង់ និងអ្នកការពារព្រៃឈើដទៃទៀត ត្រូវការហាមឃាត់មិនឲ្យចូលទៅក្នុងព្រៃដើម្បីឃ្នាំមើលការកាប់បំផ្លាញព្រៃឈើខុសច្បាប់។ នៅខណៈពេលដែលសហគមន៍មូលដ្ឋាន និងជនជាតិដើមភាគតិចត្រូវបានគេដាក់ចេញពីការការពារព្រៃឈើ។ មានសាក្សីជាច្រើនបានរៀបរាប់នូវសកម្មភាពកាប់ឈើកំពុងតែចូលកាប់ និងការដឹកជញ្ជូនឈើដោយរថយន្តធំៗ ចេញពីក្នុងព្រៃ។ រដ្ឋាភិបាលនឹងទិន្នន័យពីផ្ទាយរណប បានបង្ហាញពីការវិនិយោគព្រៃឈើយ៉ាងធំធេង និងហេតុការណ៍នៃការកាប់បំផ្លាញព្រៃឈើ។ របាយការណ៍ទាំងនេះ បានបង្ហាញថា៖

រាជរដ្ឋាភិបាលហាមឃាត់មកលើការលុបកំណាត់ព្រៃ បាននាំឱ្យមានការកើនឡើងនៃការបាត់បង់ព្រៃឈើ

ទិន្នន័យផ្ទាយរណប ស្តីពីការបាត់បង់ព្រៃឈើ បានបង្ហាញភាពទាក់ទងគ្នាខ្លាំង ការហាមឃាត់លើការលុបកំណាត់ព្រៃរបស់បណ្តាញសហគមន៍ព្រៃឡង់ ជាមួយនឹងការកើនឡើងនូវសកម្មភាពកាប់ឈើខុសច្បាប់ដោយក្រុមហ៊ុនកាប់ឈើ ដែលកំពុងប្រតិបត្តិការនៅតំបន់ជុំវិញព្រៃឡង់។

ឆ្នាំនេះ គឺបានបង្ហាញថា វត្តមាននៃការលុបកំណាត់របស់បណ្តាញសហគមន៍ព្រៃឡង់ បានធ្វើឲ្យអ្នកកាប់ឈើខ្លះខ្លាច។ ការខកខានការលុបកំណាត់ព្រៃរបស់សហគមន៍ បានផ្តល់នូវជម្រើសល្អឥតខ្ចោះ សម្រាប់សន្ទុះ និងការមិនអាចគ្រប់គ្រងបាននូវការកាប់បំផ្លាញព្រៃឈើ និងការវិនិយោគព្រៃឈើ។ លើសពីនេះទៅទៀត ភាពជឿទុកចិត្តបាន និងតម្លាភាពនៃព័ត៌មាននៅកំរិតមូលដ្ឋាន គឺមានភាពខ្វះចន្លោះចំពោះ ស្ថានភាពនៃបច្ចុប្បន្នភាពដីរ៉ែម៉ាស សកម្មភាពកាប់បំផ្លាញធម្មជាតិខុសច្បាប់ និងការឆ្លើយតបរបស់ក្រុមហ៊ុន។

ការបណ្តោយឲ្យមានការកាប់បំផ្លាញព្រៃឈើនៅតែបន្តកើតមាន គឺប៉ះពាល់ដល់ការការពារ បីតិកណ្តុធម្មជាតិរបស់កម្ពុជា និងសហគមន៍ដែលពឹងផ្អែកលើបេតិកភណ្ឌនេះ សម្រាប់ការរស់នៅរបស់ពួកគេ។ វាក៏រារាំងដល់សមត្ថភាពរបស់ជាតិ ក្នុងការឆ្លើយតបទៅនឹងប្រសិទ្ធភាពនៃបម្រែបម្រួលអាកាសធាតុផងដែរ។ កិច្ចការពារប្រព័ន្ធអេកូឡូស៊ីព្រៃឈើធម្មជាតិនៃព្រៃឡង់គឺជាមូលដ្ឋានគ្រឹះដ៏សំខាន់ក្នុងកិច្ចខិតខំប្រឹងប្រែងរបស់ប្រទេសជាតិ ដើម្បីកាត់បន្ថយការបាត់បង់ឧស្ម័នកាបូនិក។

ការកាប់ឈើ

ការសង្ខេបអំពីទិន្នន័យតម្រូវប្រៃសណីយ៍ព្រៃឈើ

យើងខ្ញុំជាបណ្តាញសហគមន៍ព្រៃឡង់ សូមផ្តល់នូវអនុសាសន៍មួយចំនួន៖

អនុសាសន៍ជាក់លាក់៖

1. យើងខ្ញុំសូមជំរុញដល់រាជរដ្ឋាភិបាល ជាពិសេសក្រសួងបរិស្ថាន ក្រសួងទទួលស្គាល់តួនាទីដ៏សំខាន់របស់បណ្តាញសហគមន៍ព្រៃឡង់ ដែលដើរតួនាទីក្នុងការការពារព្រៃឡង់ និងដកបម្រាមដែលហាមឃាត់លើបណ្តាញសហគមន៍ព្រៃឡង់ និងអ្នកការពារព្រៃឈើផ្សេងទៀតក្នុងការល្អិតព្រៃ។
2. យើងខ្ញុំសូមជំរុញដល់រាជរដ្ឋាភិបាលកម្ពុជា បញ្ឈប់នូវការប្រើប្រាស់ប្រព័ន្ធតុលាការ ដើម្បីចោទប្រកាន់មកលើសមាជិកបណ្តាញសហគមន៍ព្រៃឡង់ និងសកម្មជនបរិស្ថានដទៃទៀត។ សមាជិកសហគមន៍មូលដ្ឋាន និងជនជាតិដើមភាគតិច គឺជាសហគមន៍ពាក់ព័ន្ធស្របច្បាប់ ក្នុងការការពារព្រៃឈើ និងទាញយកចំណែកដ៏ធំសម្រាប់ការចិញ្ចឹមជីវិតរបស់ពួកគេ ដោយផ្ទាល់ ឬប្រយោលពីព្រៃឈើ។ ដូចជា កិច្ចការពារព្រៃឈើ គឺជាកន្លឹះអាទិភាពរបស់បណ្តាញព្រៃឡង់។
3. យើងសូមជម្រុញឱ្យក្រសួងបរិស្ថាន ធ្វើការសិក្សាស្រាវជ្រាវផលប៉ះពាល់បរិស្ថាន (EIA) និងការពិគ្រោះយោបល់ជាសាធារណៈមុនពេលសាងសង់ខ្សែបញ្ជូនអគ្គិសនី និងចែករំលែកលទ្ធផលដល់សាធារណៈជន។

អនុសាសន៍ទូទៅ៖

1. រាជរដ្ឋាភិបាលគួរទទួលស្គាល់នូវគុណតម្លៃ នៃប្រព័ន្ធព័ត៌មានវិទ្យាសាស្ត្រពលរដ្ឋ (Geographic Citizen Science) ដែលប្រើប្រាស់ក្នុងការរក្សាទុកធនធានព្រៃឈើ។ អ្នកល្បាតព្រៃឈើនៅមូលដ្ឋាន បានប្រើប្រាស់ព័ត៌មាន និងបច្ចេកវិទ្យាទំនាក់ទំនងដែលមានតម្លៃថោក និងមានប្រសិទ្ធភាព ជាងការល្បាតព្រៃ របស់មន្ត្រីឧទ្ធរក្ស របស់រាជរដ្ឋាភិបាល។ ប្រព័ន្ធព័ត៌មានវិទ្យាសាស្ត្រពលរដ្ឋ រាប់បញ្ចូល នូវសមាជិកសហគមន៍ ដែលអាចប្រើប្រាស់កម្មវិធីអេសប៊ី ដោយមិនគិតពីអាយុ និងភេទ។
2. ម្ចាស់ជំនួយគួរតែបង្កើនជំនួយដល់ ប្រព័ន្ធព័ត៌មានវិទ្យាសាស្ត្រពលរដ្ឋ កម្មវិធីអេសប៊ីព្រៃឡង់ បានជួយសម្របសម្រួលដល់ការប្រើប្រាស់លទ្ធផល ក្នុងការតស៊ូមតិ តាមបណ្តាញទំនាក់ទំនងសង្គម និងដើម្បីធ្វើឱ្យដល់អាជ្ញាធររដ្ឋាភិបាលដែលពាក់ព័ន្ធ។
3. ទីភ្នាក់ងារបរិស្ថាន គួរលើកទឹកចិត្តឱ្យប្រើប្រាស់ ប្រព័ន្ធព័ត៌មានវិទ្យាសាស្ត្រពលរដ្ឋ ក្នុងការរក្សាទុកធនធានបរិស្ថាន។ វាមានប្រសិទ្ធភាពខ្ពស់ ជឿទុកចិត្តបាន ដឹកនាំសកម្មភាពនៅមូលដ្ឋាន និងពង្រឹងសិទ្ធិអំណាចដល់សង្គមស៊ីវិល។ វាមានគុណតម្លៃខ្ពស់សម្រាប់កិច្ចការការពារបរិស្ថាននៅទូទាំងតំបន់ត្រូពិក (ក្តៅហើយសើម) ការអភិរក្សសកល និងការកាត់បន្ថយការប្រែប្រួលអាកាសធាតុ។

FIGURE 11

Cleared area with planks left on site, recorded in Kratie province 29/08/2019



ស្តីពី សកម្មភាពកាប់បំផ្លាញព្រៃឈើលើសច្បាប់ នៅក្នុងតំបន់ព្រៃឡង់នៅតែបន្តកើតមានយ៉ាងខ្លាំងក្លា

យើងខ្ញុំទាំងអស់គ្នាជាសមាជិកបណ្តាញសហគមន៍ព្រៃឡង់ទាំងបួនខេត្ត ក្រចេះ ស្ទឹងត្រែង ព្រះវិហារ និងកំពង់ធំ ដែលកំពុងធ្វើការងារស្រុកស្រែកម្រិតការពារ ព្រៃការពារដែលជម្រកសត្វព្រៃ ព្រៃឡង់ អស់រយៈពេលជាង ២០ឆ្នាំមកហើយ បាននិងកំពុងបន្តឃ្លាំមើល សកម្មភាពកាប់បំផ្លាញ ការដឹកជញ្ជូនឈើ និងការបញ្ជូនសត្វព្រៃអាណាធិបតេយ្យយ៉ាងយកចិត្តទុកដាក់ បើទោះជាបណ្តាញត្រូវបានហាមឃាត់មិនឱ្យចុះឈ្មោះក្នុងតំបន់ការពារព្រៃឡង់កាលពីខែកុម្ភៈ ដើមឆ្នាំ២០២០ ដោយក្រសួងបរិស្ថានក៏ដោយ។

នៅពេលដែលព្រៃឡង់ ត្រូវបានដាក់ឱ្យស្ថិតនៅក្រោមការងារគ្រប់គ្រងរបស់ក្រសួងបរិស្ថាន យើងខ្ញុំសង្កេតឃើញថា បទល្មើសមានការកើនឡើងច្រើនជាង ការគ្រប់គ្រងដោយរដ្ឋបាលព្រៃឈើ ហើយអ្វីដែលគួរឱ្យកត់សម្គាល់ជាងនេះទៅទៀតនោះគឺ តាំងពីក្រសួងបរិស្ថានបានហាមឃាត់បណ្តាញសហគមន៍ព្រៃឡង់មិនឱ្យចុះឈ្មោះ បទល្មើសមានសេរីភាពចេញចូលព្រៃកាប់ និងដឹកជញ្ជូនឈើបានយ៉ាងរលូន ដោយគ្រាន់តែបង់ប្រាក់ជូនមន្ត្រីតាមស្នាក់ការត្រួតពិនិត្យ ជាមួយនឹងការទទួលបានការអនុញ្ញាតឱ្យប្រតិបត្តិបទល្មើសក្នុងព្រៃឡង់។

ចាប់តាំងពីខែកុម្ភៈ ឆ្នាំ២០២០មក យើងខ្ញុំទាំងអស់គ្នា បានសង្កេតឃើញ សកម្មភាពលើសច្បាប់អនាធិបតេយ្យនៅជុំវិញតំបន់ព្រៃឡង់ កើតមានយ៉ាងខ្លាំងក្លាដូចជា៖

- ១) ការកាប់បំផ្លាញដើមជ្រូកដើមឈើដំបូងនៅក្នុងតំបន់ព្រៃឡង់ ដោយជនអនាធិបតេយ្យ និងក្រុមហ៊ុន Think Biotech Co.,Ltd ក្រុមហ៊ុន Thy Nha Co.,Ltd. Development and Investment និងក្រុមហ៊ុន PNT ។
- ២) ការអនុញ្ញាតឱ្យមានការដឹកជញ្ជូនឈើជាច្រើនគោយន្តក្នុងមួយថ្ងៃ និងឧបករណ៍សម្រួលដល់ការកាប់ឈើ ឆ្លងកាត់មន្ទីរការពារធនធានសត្វព្រៃរបស់មន្ត្រីឧទ្ធរក្សនីមួយៗ។
- ៣) ការកាប់ធានីព្រៃនៅក្នុង និងព្រៃតំបន់ទ្រទ្រង់ព្រៃការពារដែលជម្រកសត្វព្រៃ ព្រៃឡង់ ដោយអ្នកមានអំណាច និងប្រជាពលរដ្ឋក៏ចំណូលថ្មី។
- ៤) ការប្រើប្រាស់អាវុធព្រៃ និងការប្រើប្រាស់អាវុធកាំនៅជុំវិញតំបន់ព្រៃឡង់ ក្នុងគោលបំណងបញ្ជាញនិងទាក់សត្វព្រៃ។

សកម្មភាពលើសច្បាប់អនាធិបតេយ្យទាំងបួនដំបូងខាងលើនេះ យើងខ្ញុំទាំងអស់គ្នាបានកត់សម្គាល់ឃើញថា គ្មានវិធានការណាមួយទប់ស្កាត់គួរឱ្យកត់សម្គាល់ឡើយ។ យើងខ្ញុំទាំងអស់គ្នា សូមអំពាវនាវដល់រាជរដ្ឋាភិបាលកម្ពុជា ក្រសួងបរិស្ថាន និងអាជ្ញាធរពាក់ព័ន្ធគ្រប់ជាន់ថ្នាក់មេត្តា៖

១. ស្នើសុំអោយរាជរដ្ឋាភិបាលតាមដានត្រួតពិនិត្យ និងដកចេញពីតួនាទីជាមន្ត្រីឧទ្ធរក្ស ចំពោះមន្ត្រីរូបណាដែលពាក់ព័ន្ធជាមួយបទល្មើស និងសកម្មភាពកាប់បំផ្លាញតួនាទីរបស់ខ្លួន។
២. បញ្ឈប់ការអនុញ្ញាតឱ្យមានការដឹកជញ្ជូនឈើ ម៉ាស៊ីនរណាយន្ត និងសំភារៈផ្សេងទៀតសំរាប់បម្រើអោយការកាប់បំផ្លាញព្រៃឈើកាត់មុខប៉ុស្តិ៍យ៉ាមរបស់មន្ត្រីឧទ្ធរក្សនីមួយៗ។
៣. ស្នើសុំឱ្យក្រសួងបរិស្ថាន រៀបចំផែនការយុទ្ធសាស្ត្រជាក់លាក់ ក្នុងការប្រយុទ្ធប្រឆាំងការកាប់បំផ្លាញព្រៃឈើ និងការកាប់ធានីព្រៃសំរាប់សកម្មភាព កាំភ្លើងកែច្នៃ ការបញ្ជាញ និងសំភារៈសំរាប់បម្រើអោយការប្រព្រឹត្តិបទល្មើសផ្សេងទៀត។
៤. សូមឱ្យរាជរដ្ឋាភិបាល ចាត់វិធានការដកហូតម៉ាស៊ីនរណាយន្តទាំងអស់ ចេញពីភូមិឃុំស្រុក ខេត្ត និងទីតាំងធ្វើអាជីវកម្ម នៅជុំវិញព្រៃឡង់ទាំងបួនខេត្ត និងបញ្ឈប់ការទាំទុកបន្តទៀត។
៥. រាជរដ្ឋាភិបាលត្រូវតែអនុវត្តបទបញ្ញត្តិ និងច្បាប់នានាក្នុងកិច្ចការការពារព្រៃឈើ។
៦. អំពាវនាវ និងលើកទឹកចិត្តដល់ប្រជាជនកម្ពុជា និងសាកលលោក សូមចូលរួមយ៉ាងសកម្ម និងធ្វើការទាំងអស់គ្នាទោះដោយផ្ទាល់ ឬប្រយោលដើម្បីប្រយោលការការពារធនធានធម្មជាតិ។
៧. សូមអោយកងអនុវត្តអាជ្ញាធរជាតិសំខាន់ៗ ធ្វើការចាប់អារម្មណ៍វិភាគផលធានដល់កម្ពុជា និងបណ្តាប្រទេសដែលរងផលប៉ះពាល់ការកាប់បំផ្លាញព្រៃឈើ និងធនធានធម្មជាតិ។

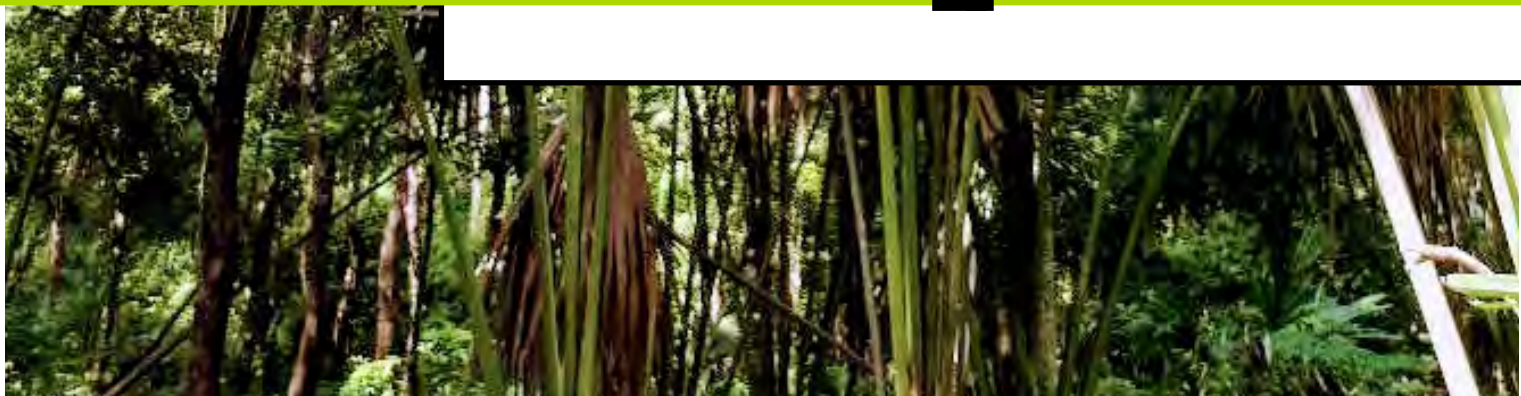
សម្រាប់ព័ត៌មានបន្ថែម សូមទំនាក់ទំនងតំណាងសហគមន៍តាមរយៈលេខទូរស័ព្ទដូចខាងក្រោម៖

លោក ឯក សុវណ្ណ ០៩៧ ៦៤៤ ៩៩៩៨ | លោក ស្វាយ សុង ០៧១ ៤៥១ ៩៤៦៥ | លោក ស្រី ថី ០៩៩ ៧២២ ១៨៧ | លោក ខេម សុវី ០៨៥ ៤៧៣ ១៥៧ | លោក មិញ វី ០៩៦ ៣០០ ២៧៦២ | លោក ហេន សុភាព ០១២ ៣៧៣ ៤៩១ | កញ្ញា លាយ លី ០៩៦ ៦៦៨ ០៦៧៣ | លោក ខេង ខូ ០៧១ ៤៥១ ៩៤៦៣

¹⁷ Bori, P. J., Argyriou, D., & Theilade, I. (2020). *Geographic citizen science for forest monitoring and conservation*. Policy Briefs (Copenhagen Centre for Development Research), 2020(2), 1-6.



យើងមត្តា ការពារព្រៃឡង ព្រៃឡង ជា ព្រៃរបស់យើង ទាំងអស់គ្នា!



ព័ត៌មានមាននៅក្នុងឯកសារនេះ គឺជាកម្មសិទ្ធិរបស់បណ្តាញសហគមន៍ព្រៃឡង។ អ្នកទាំងអស់គ្នាត្រូវបានស្វាគមន៍ក្នុង
ការប្រើប្រាស់ បោះពុម្ព និងការចែកចាយឯកសារនេះជាប្រភពនៃឯកសារយោង។ សាកលវិទ្យាល័យកូប៉ែនហាហ្គីន បាន
ស្នើរឲ្យក្រសួងបរិស្ថាន ផ្តល់អនុសាសន៍លើរបាយការណ៍នេះ ប៉ុន្តែមិនទទួលបាននូវការឆ្លើយតបណាមួយឡើយ។
បណ្តាញសហគមន៍ព្រៃឡង ព្រៃឡង ព្រៃឡង សូមផ្តល់អំណរគុណដល់ (មជ្ឈមណ្ឌលរុក្ខាសិក្សាស្រាវជ្រាវ របស់គណៈ
កម្មការសហគមន៍អឺរ៉ុប) ដែលបានផ្តល់នូវបច្ចេកទេសដើម្បីចែកចាយនូវទិន្នន័យ នៃការវិវាទព្រៃឈើ ដោយប្រើប្រាស់
ឧបករណ៍ FCDM អ្នកហាត់ការ នៃសាកលវិទ្យាល័យកូប៉ែនហាហ្គីន និងអ្នកទាំងអស់គ្នាដែលបានស្ម័គ្រចិត្តជ្រោមជ្រែង
របាយការណ៍នេះ និងមិនអាចជលិតបានទេ ប្រសិនបើគ្មានពួកគេទាំងអស់គ្នានោះ។

កម្មវិធីអេប៊ីព្រៃឡង ត្រូវបានបង្កើតឡើងដោយ Sapelli គឺជាគម្រោងកម្មវិធីបើកទូលាយមួយ ដែលសម្របសម្រួល
ការប្រមូលទិន្នន័យតាមកាសាដេរូងឆ្មា ឬអ្នកដែលមិនចេះអក្សរ តាមរយៈ highly configurable icon-driven user
interfaces. សម្រាប់ព័ត៌មានបន្ថែម <http://www.sapelli.org/>

រូបភាពទាំងអស់ជាកម្មសិទ្ធិបញ្ចូលរបស់បណ្តាញព្រៃឡង។ ផែនទីទាំងអស់ ត្រូវបានផលិតដោយ៖ QGIS.៣.៦.២ Noosa¹

ការរចនាក្រាហ្វិច និងគំនូសព័ត៌មាន ត្រូវបានរចនាដោយ៖ Carolina Salassa (carolina.salassa@outlook.
it)¹ ឯកសារនេះ ត្រូវបានការពារក្រោមអាជ្ញាបណ្ណច្នៃប្រឌិត (CC BY-NC ៤.0)¹ ទទួលបានការគាំទ្រផ្នែកថវិកាពី
Alexander Soros Foundation¹ បោះពុម្ពលើកទីមួយក្នុងខែមករា ឆ្នាំ២០២១។